



ПСИХОЛОГИЯ СПОСОБНОСТЕЙ

ОТ САМОРАСКРЫТИЯ
К ПРОФЕССИОНАЛЬНОЙ РЕАЛИЗАЦИИ

МАТЕРИАЛЫ
Всероссийской научной конференции
Владивосток, 11–12 апреля 2018 г.



Министерство науки и высшего образования Российской Федерации
Федеральное государственное бюджетное образовательное
учреждение высшего образования
«Владивостокский государственный университет
экономики и сервиса»
Кафедра философии и юридической психологии
Психологический институт РАО
Федеральное государственное бюджетное образовательное
учреждение высшего образования
«Забайкальский государственный университет»
Приморское отделение Российского психологического общества
Приморская профессиональная ассоциация психологов

ПСИХОЛОГИЯ СПОСОБНОСТЕЙ: ОТ САМОРАСКРЫТИЯ К ПРОФЕССИОНАЛЬНОЙ РЕАЛИЗАЦИИ

МАТЕРИАЛЫ

**Всероссийской научной конференции
Владивосток, 11–12 апреля 2018 г.**

Владивосток
Издательство ВГУЭС
2018

УДК 159.9
ББК 88.334
П62

Психология способностей: от самораскрытия к профессиональной реализации : материалы Всероссийской научной конференции, 11–12 апреля 2018 г. / отв. ред.: В.С. Чернявская, И.И. Черемискина. – Владивосток: Изд-во ВГУЭС, 2018. – 204 с.

Ответственные редакторы:

В.С. Чернявская, д-р пед. наук, профессор психологии; зав. кафедрой философии и юридической психологии Владивостокского государственного университета экономики и сервиса,

И.И. Черемискина, канд. психол. наук, доцент кафедры философии и юридической психологии Владивостокского государственного университета экономики и сервиса

ISBN 978-5-9736-0512-4

Статьи исследователей из Владивостока, Москвы, Читы, Омска, Новосибирска, Казани, Биробиджана, Хабаровска, Комсомольска-на-Амуре, Йошкар-Олы, Уссурийска и других городов России охватывают тематику психологии способностей и смежных дисциплин. Развита модель самораскрытия профессиональных способностей: представлена онтологическая модель, метафизический подход, указана роль представлений о собственных способностях в профессионализации личности и др. В издание включены также статьи (проекты), представленные на Всероссийской олимпиаде студентов-психологов командами разных российских вузов.

Для студентов, специалистов-психологов, магистрантов и аспирантов высших учебных заведений, практических работников, занимающихся профессиональным обучением, профотбором и профориентацией в областях психологии и образования.

УДК 159.9
ББК 88.334

Издание подготовлено при финансовой поддержке Российского фонда фундаментальных исследований (РФФИ), проект № 17-06-00281-ОГН/18.

ISBN 978-5-9736-0512-4

© ФГБОУ ВО «Владивостокский
государственный университет
экономики и сервиса», 2018

В результате анализа профессиограммы моряка, был определен набор интеллектуальных способностей, необходимых для успешной профессиональной деятельности курсантов-электромехаников будут необходимы следующие

Гипотеза о том, что существует соответствие структуры интеллектуальных способностей содержанию будущей профессиональной деятельности курсантов, частично подтвердилась. Как показало исследование, большинство интеллектуальных способностей, которые соотнесли с данными профессиографирования и анализа теоретической литературы, совпало с теми структурными компонентами интеллекта, которые были выявлены эмпирическим путем у курсантов-электромехаников. Кроме таких компонентов структуры интеллекта как понятийное логическое мышление и понятийная категоризация, в этих субтестах большинство курсантов набрали низкие значения.

Полученные нами данные представляются важными в свете оптимизации процесса обучения и развития профессиональных способностей курсантов морских специальностей.

1. Бодров, В.А. Психология профессиональной пригодности / В.А. Бодров. М.: ПЕР СЭ, 2001. 511 с.

2. Психология способностей: словарь понятий и определений / сост. Н.А. Аминов, В.С. Чернявская, И.И. Черемискина. Владивосток: Изд-во ВГУЭС, 2017. 52 с.

3. Холодная, М.А. Психология интеллекта. Парадоксы исследования / М.А. Холодная. СПб.: Питер, 2002. 264 с.

ИМПЛИЦИТНЫЕ НОРМЫ ПОВЕДЕНИЯ ПРЕПОДАВАТЕЛЕЙ С ТОЧКИ ЗНЕНИЯ СТУДЕНТОВ (НА ПРИМЕРЕ СТУДЕНТОВ ВГУЭС)

В.С. Чернявская, О.А. Мясникова

*Владивостокский государственный университет экономики и сервиса,
г. Владивосток*

Дан анализ теоретических представлений об имплицитных процессах в психологии, имплицитных теориях личности. Рассмотрены опыт человека, который влияет на текущие оценки и суждения, бессознательные, бытовые и социально-перцептивные установки. Обоснованы методы исследования имплицитных норм поведения преподавателя с точки зрения студентов. Представлены данные эмпирического исследования. Результаты показали, что преподаватели, по мнению студентов, независимы в

своих поступках, самостоятельны, им не интересно общение со студентами, в этих отношениях они сохраняют «нейтралитет». Показано, что поведение преподавателя с точки зрения студента связано с деперсонализацией (лишением индивидуальности), что проявляется, в условном делении студентов на «хороший» – «плохой», проявляется в приписывании студентам положительных либо отрицательных свойств.

Ключевые слова: имплицитные процессы, студенты, поведение преподавателя, имплицитные нормы поведения преподавателей, социально-перцептивные установки, деперсонализация.

IMPLICIT STANDARDS OF BEHAVIOR OF TEACHERS FROM THE POINT OF VIEW OF STUDENTS (BY THE EXAMPLE OF VSUES)

V.S. Chernyavskaya, O.A. Myasnikova

Vladivostok State University of Economics and Service, Vladivostok

The analysis of theoretical representations about implicit processes in psychology, implicit theories of personality is given. The experience of a person that influences current assessments and judgments, unconscious, domestic and socio-perceptual attitudes is considered. The methods of investigating implicit norms of behavior of the teacher from the point of view of students are grounded. The data of the empirical study are presented. The results showed that the teachers, in the students' opinion, are independent in their actions, independent, they are not interested in communicating with students, in these relationships they retain "neutrality". It is shown that the behavior of the teacher from the point of view of the student is associated with depersonalization (deprivation of individuality), which is manifested in the conditional division of students into "good" - "bad", manifested in attributing positive or negative properties to students.

Keywords: *implicit processes, students, teacher behavior, implicit norms of behavior of teachers, social-perceptual*

Актуальность работы обусловлена требованиями системы образования, связанными, в частности, с развитием компетенций студента, его активности в качестве целей профессиональной деятельности преподавателя вуза.

Гуманистический подход К. Роджерса в психологии предполагает, что условия, взаимоотношения, которые создают преподаватели – являют-

ся главным условием развития личности обучающихся [5]. Рассмотрение скрытых (имплицитных) поведенческих форм поведения преподавателя обуславливают исход взаимоотношений со студентами, они, как «посылы», которые студенты воспринимают – важный фактор создания условий для оптимальных взаимоотношений для результатов образовательного процесса. Чаще всего под имплицитными понимаются житейские представления о личности, которые формируются для человека стихийно и как правило неосознанно. Часто они используются, когда речь идет о социально-психологическом познании другого человека.

Имплицитная теория личности включает в себя представление о целостной системе организации черт внутри человека, которое и порождает определенные ожидания от его поведения. Именно такую систему ожиданий строит каждый обыденный человек, тем самым каждая имплицитная теория – строго индивидуальна. Г.В. Токарева и Л.Я. Дорфман анализируя многообразные зарубежные исследования в области имплицитных процессов, в качестве разных подсознательных процессов, поставили проблему соотношения имплицитных и эксплицитных процессов и выделили из их общего числа когнитивные, социально-психологические, личностные и эмоциональные процессы [2].

Имплицитные процессы тесно связаны с понятием установки. Д.Н. Узнадзе понимал по ней неосознаваемую готовность субъекта к восприятию будущих событий и действиям в определенном направлении, эта трактовка близка к понятию «имплицитности» [9]. Однако, установка включает себя целостную готовность и направленность психики человека, в то время как под имплицитностью подразумевается лишь отношение, которое для индивида не явно, неосознаваемо, но, тем не менее, является определяющим фактором его поведения [4].

Т.Д. Дубовицкая (с соавторами) пишет, что в качестве одного из механизмов, лежащих в основе поведения, в том числе и коммуникативного, лежат психологические установки, и прежде всего те, которые обуславливают характер или тип восприятия другого. В частности, можно говорить о так называемой социально-перцептивной установке по отношению к другим людям [1].

В понимании термина «имплицитность» многое остается спорным. Это касается соотношения сознательного и бессознательного в имплицитном знании. По своей сути, определение неявного знания предполагает неосознанность, именно поэтому для многих исследователей имплицитность рассматривается как бессознательная реакция.

В качестве одного из механизмов, которые лежат в основе поведения лежат психологические установки, обуславливающие характер восприятия другого – это социально-перцептивные установки. Т.Д. Дубовицкая, Г.Ф. Тулитбаева и А.В. Шашков определяют социально-перцептивную установку как предрасположенность субъектов общения воспринимать, оценивать и действовать по отношению друг к другу определенным обра-

зом [4]. Социально-перцептивная установка практически всегда проявляется у субъектов в ситуациях общения и межличностных отношений, которая выступает одной из составляющих когнитивного компонента отношения людей друг к другу. Социально-перцептивная установка может быть положительной (позитивной), отрицательной (негативной) и неустойчивой (неопределенной). Может проявляться в отношениях к людям, с которыми человек взаимодействует [4, 6].

Таким образом, имплицитные (подсознательные) процессы, которые влияют на мысли, эмоции и поведение человека. Они невидимы осознанию и не контролируются им. Так термин «имплицитность» в работах многих исследователей рассматривается как бессознательный процесс, который определяется поведением человека.

Для диагностики имплицитных, то есть скрытых поведенческих факторов влияния преподавателей на студентов, сами студенты являются незаменимыми экспертами, только они имеют возможность выступать не только в качестве активных участников, но и в качестве наблюдателей, идентифицирующих влияние на себя педагога в образовательном процессе. Поэтому изучение данной темы с помощью студентов необходимо.

Взаимодействие преподавателя и студента являются основой образовательного процесса. Именно так происходит передача знаний, установок, умений в системе высшего образования. Формы общения преподавателя и студентов во многом зависят от индивидуально-психологических и социокультурных качеств и свойств взаимодействующих субъектов, от систем, норм и традиций, которые сложились в вузе.

Эффективность взаимодействия преподавателя и студента зависит от различных факторов: от успешности совместной деятельности преподавателя, от соответствия педагогической тактики преподавателя и т.д. Поступая в институт, абитуриент уже является сформировавшейся личностью с собственным мнением, имеет возможность проводить исследования, выступать в качестве активного и ответственного участника образовательного процесса.

Студенты имеют разные представления о принципах деятельности и установках преподавателя вуза, это важно учесть в исследовательской работе.

Также педагог может быть интересен студентам, как профессионал, который может стать предметом для подражания.

Существуют определенные скрытые нормы поведения преподавателя, которые редко становятся предметом исследования в психологии. Часто студенты считают, что в восприятии преподавателя снижено восприятие индивидуальности каждого студента.

Метод исследования, используемый в данной работе: психодиагностическое исследование с использованием методики «Пословицы» для выявления имплицитных норм поведения преподавателей с точки зрения

студентов [6], методики «Q-сортировка» В. Стефансона для диагностики основных тенденций поведения личности в реальной группе [3].

В качестве стимульного материала предлагаемой диагностической методики «Пословицы» выступили пословицы народов мира. Данная форма народного творчества всегда содержит в себе определенную мысль, вывод, а также носит поучительный характер.

В ходе разработки данной методики использовались пословицы, в которых представлены особенности человеческих взаимоотношений. Результаты, полученные с помощью методики «Пословицы» показывают социально-перцептивные установки личности по отношению к другим людям. В качестве стимульного материала в методике используются пословицы, по-разному характеризующие поведение людей; согласие или несогласие с пословицей служит показателем свойственной человеку установки. Методика «Q-сортировка» разработана Б. Стефансоном в 1958 г. Цель ее – диагностика основных тенденций поведения личности в реальной группе и ее представлений о другом как о социальном субъекте. Предполагается возможным вариант выполнения задания с установкой и инструкции: по отношению к себе; по отношению к другим людям; с дифференциацией различных социальных ситуаций (дома, на работе и т.д.).

Испытуемому предлагается набор карточек, содержащих утверждения или названия свойств личности. Их необходимо распределить по группам от «наиболее характерных» до «наименее характерны» для него. Задания могут быть подготовлены в соответствии с целями диагностики. Достоинством методики является то, что при работе с ней испытуемый проявляет свою индивидуальность, реальное «Я», а не «соответствие-несоответствие» статистическим нормам и результатам других людей. Возможна и повторная сортировка того же набора карточек, но в других отношениях:

1. «социальное «Я»» (Каким меня видят другие?);
2. «идеальное «Я»» (Каким я хотел быть?);
3. «актуальное «Я»» (Какой я в разных ситуациях?);
4. «значимые другие» (Каким я вижу своего партнера?);
5. «идеальный партнер» (Каким бы хотел видеть своего партнера?).

В рамках методики «Пословицы» мы разделили стимульный материал как соответствующий критерию обесценивания преподавателями индивидуальности студента - деперсонализации, поляризации, выделив такие пословицы в отдельную группу, во вторую группу вошли остальные пословицы.

Затем результаты сравнили по критерию Фишера: «есть эффект» – выбранные пословицы соответствует нашей гипотезе о деперсонализации или «нет эффекта» то, что не подтверждает гипотезу (другие пословицы) [2, 7]. Расчет по критерию Фишера, показал, что эмпирическое значение находится в зоне неопределенности, что скорее подтверждает гипотезу H1, т.е. доля пословиц, в которых проявляется деперсонализация, в группе 1 больше, чем в группе 2.

Результаты расчета достоверности выбора пословиц с «деперсонализацией» по критерию Фишера

Группы	«Есть эффект»: задача решена	«Нет эффекта»: задача не решена	Суммы
	Количество выбранных пословиц	Количество выбранных пословиц	
1 группа	99 (71.2%)	40 (28.8%)	139 (100%)
2 группа	29 (46.8%)	33 (53.2%)	62 (100%)

Результаты применения критерия Фишера говорят о степени однородности такого показателя, как выбор пословицы со значением «деперсонализации» следующее: имеется достоверное различие между выборами пословиц. Гипотеза о том, что преподаватели, с точки зрения студентов, в своем поведении, скорее не учитывают индивидуальность студентов, деперсонализируют их, разделяя их на полярные группы, подтвердилась.

По результатам, полученным с помощью методики «Q-сортировка» были выделены основные тенденции. Они представлены ниже (рис. 2). Показаны данные по шести тенденциям методики Q-сортировка «зависимость», «независимость», «общительность», «необщительность», «принятие борьбы», «избегание борьбы».

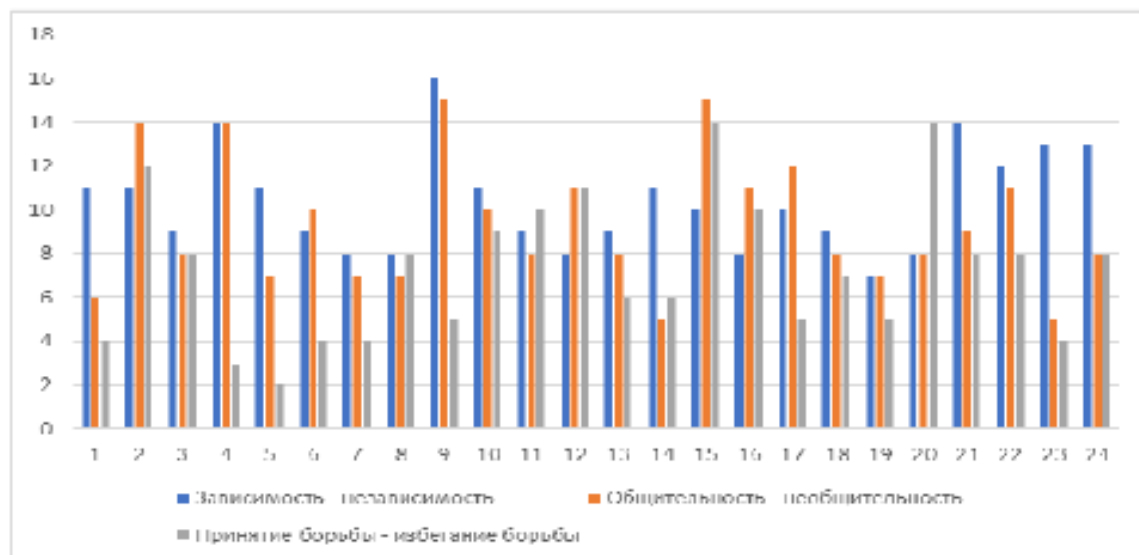


Рис. 1. Распределение тенденций в поведении преподавателя на основе методики «Q-сортировка»

Выше представлены данные выявленных тенденций (рис. 2). Преобладает тенденция «независимость» (9) это говорит о независимости преподавателя; «необщительность» (8), что говорит об отсутствии стремления к эмоциональным контактам со студентами; «избегание борьбы» (8), говорит о сохранении нейтралитета во взаимоотношении со студентами, возможного равнодушия.

По критерию Пирсона определена разность между эмпирической и теоретической частотой по каждому разряду тенденций сопряженных пар «зависимость – независимость», «общительность – необщительность», «принятие борьбы - избегание борьбы».

Эмпирическое значение оказалось меньше критического, то есть расхождения между распределениями статистически не достоверны, поэтому принята гипотеза H_0 , это говорит о том, что полученное эмпирическое распределение между тенденциями «зависимость – независимость», «общительность – необщительность», «принятие борьбы – избегание борьбы» достоверно не различаются между собой. Следовательно, результаты подтверждены лишь на уровне наблюдаемой тенденции.

В работе достигнута цель, которая заключалась в выявлении и исследовании имплицитных норм поведения преподавателя с точки зрения студентов. Изучены исследования о существовании имплицитных теорий личности. Под ними понимаются подсознательные, бессознательные, житейские представления о личности, которые формируются для человека стихийно и как правило неосознанно, а также социально-психологические установки. Часто они используются, когда речь идет о познании другого человека. Имплицитные теории личности включают в себя представление о целостной системе организации черт внутри человека, которое и порождает определенные ожидания от его поведения. Именно такую систему ожиданий строит каждый человек.

Имплицитное научение – целенаправленный процесс, который организуется под руководством преподавателя, происходящий в момент получения знаний, неосознанной познавательной деятельности студента, которая реализуется через образование ассоциативных связей.

Проведенное психодиагностическое исследование студентов различных направлений ВГУЭС в возрасте от 18 до 21 года и анализ полученных результатов позволили нам сделать ряд выводов.

Результаты полученные с помощью методики «Пословицы» отражают с точки зрения студентов деперсонализацию, тенденция к которой подтверждена достоверно. Она проявляется как обезличивание студентов преподавателем, их поляризацию. То есть в качестве имплицитной нормы поведения преподавателя, студентами избрана тенденция к деперсонализации, это проявляется, в условном делении студентов на «хороший» – «плохой», проявляется в приписывании студентам положительных либо отри-

цательных свойств или игнорировании индивидуальности личности студента.

Данные полученные с помощью методики «Q-сортировка», показали, что преподаватели, по мнению студентов, скорее независимы в своих поступках, уверены в том, что ведут себя верно; у них нет стремления образовывать эмоциональные связи со своими студентами; они уходят от взаимодействия со студентом, сохраняют нейтралитет или равнодушие, что подтверждает гипотезу, однако не достигает статистической значимости.

1. Дубовицкая, Т.Д. Психодиагностическая методика оценки социально-перцептивной установки личности: психометрические характеристики и особенности использования / Т.Д. Дубовицкая, Г.Ф. Тулитбаева, А.В. Шашков [Электронный ресурс] // URL: <https://cyberleninka.ru/article/v/psihodiagnosticheskaya-metodika-otsenki-sotsialno-pertseptivnoy-ustanovki-lichnosti-psihometricheskie-harakteristiki-i-osobennosti> [Дата обращения 02.04.2018]

2. Математические методы обработки данных [Электронный ресурс] URL: <https://www.psychol-ok.ru/lib/statistics.html> [Дата обращения 12.05.2018]

3. Методика Q-сортировка В. Стефансона [Электронный ресурс] // URL: http://www.miu.by/kaf_new/mpp/067.pdf [Дата обращения 04.04.2018]

4. Полани, М. Личностное знание / М. Полани [Электронный ресурс] М.: Прогресс, 1985. – 344 с. URL: <http://baguzin.ru/wp/majkl-polani-lichnostnoe-znanie> [Дата обращения: 02.04.2018]

5. Роджерс, К. Взгляд на психотерапию. Становление человека / К. Роджерс. М., издательство «Прогресс» 1994. 478 с.

6. Рождественская, Н.А. Способы межличностного познания: психолого-педагогический аспект / Н.А. Рождественская [Электронный ресурс] / МЕР СЭПресс, 2004. 282 с. URL: https://psyera.ru/implicitnye-teorii-lichnosti-itl_8183.htm. 10.04.2018.

7. Сидоренко, Е.В. Методы математической обработки в психологии / Е.В. Сидоренко. СПб.: ООО «Речь», 2002. 350 с.

8. Токарева, Г.В. ИмPLICITные процессы и их исследования в Западной психологии / Г.В. Токарева, Л.Я. Дорфман [Электронный ресурс] // «Вестник ЮУрГУ. Серия «Психология»» 2014. URL: <https://cyberleninka.ru/article/v/implitsitnye-protsessy-i-ih-issledovanie-v-zapadnoy-psihologii> [Дата обращения: 07.03.2018]

9. Узнадзе, Д.Н. Психология установки / Д.Н. Узнадзе. СПб.: Питер, 2001. 414 с.