

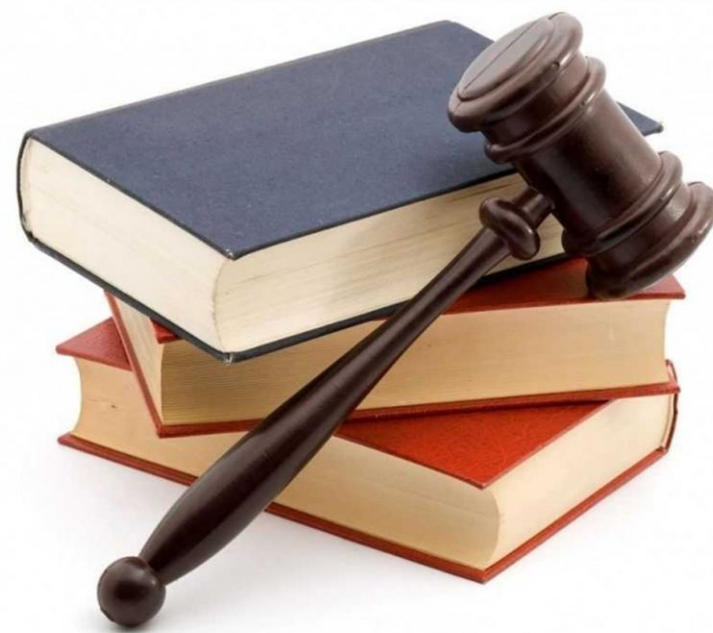
ФГБОУ ВО Владивостокский государственный университет
Финансово-экономический практикум

Тема: Основы личного финансового планирования. Домашние хозяйства в современной экономической системе

Арнаут Марина Николаевна, канд.экон.наук, доцент

Нормативная база

- Федеральный закон от 12.12.2023 № 565-ФЗ «О занятости населения в Российской Федерации»
- Трудовой кодекс Российской Федерации
- Налоговый кодекс Российской Федерации



Начнем с безработных...



Порядок и условия признания безработным



1. Безработными признаются **трудоспособные граждане**, которые ищут работу, **зарегистрированы** органами службы занятости в целях поиска подходящей работы и **готовы** к ней приступить
2. Решение о признании безработным принимается органом службы занятости субъекта РФ, не позднее **одиннадцати дней** со дня подачи гражданином соответствующего заявления. Такое решение принимается органом службы занятости **при условии** согласования гражданином индивидуального плана содействия занятости.
3. В целях подбора вариантов **подходящей работы** орган службы занятости устанавливает дату **явки гражданина** в этот орган **не позднее четырех дней** со дня подачи гражданином заявления
4. При невозможности предоставления органом службы занятости гражданину **подходящей работы** в течение **десяти дней** со дня его регистрации в целях поиска подходящей работы этот **гражданин признается безработным с первого дня подачи им заявления.**

Основания отказа признания безработным

Безработным не может быть признан гражданин:

- 1) не достигший возраста 16 лет;
- 2) обучающийся по очной форме обучения в организации, осуществляющей образовательную деятельность, за исключением обучения по направлению органов службы занятости;
- 3) являющийся неработающим трудоспособным лицом, осуществляющим уход за инвалидом I группы, ребенком-инвалидом или за престарелым, нуждающимся в соответствии с медицинским заключением в постоянном постороннем уходе либо достигшим возраста 80 лет;
- 4) являющийся приемным родителем;
- 5) которому в соответствии с законодательством РФ назначена пенсия по старости (в том числе досрочно);
- 6) не явившийся без уважительных причин в день, установленный органом службы занятости для формирования и согласования индивидуального плана содействия занятости / отказавшийся от согласования индивидуального плана содействия занятости;
- 7) отказавшийся от двух вариантов подходящей работы;
- 8) представивший документы, содержащие заведомо ложные сведения об отсутствии работы и заработка, другие недостоверные сведения, для признания его безработным;
- 9) являющийся плательщиком налога на профессиональный доход



Право на повторное обращение в орган службы занятости для решения вопроса о признании безработным через один месяц со дня соответствующего отказа

Индивидуальный план содействия занятости



**СОДЕЙСТВИЕ
ЗАНЯТОСТИ
НАСЕЛЕНИЯ**

1. Формируется органом службы занятости в соответствии с профильной группой гражданина.

2. Профильная группа гражданина определяется по результатам проведения органами службы занятости в отношении этого гражданина профилирования.

3. Выполнение индивидуального плана содействия занятости является обязательным и является основанием для выплаты пособия по безработице.

4. Индивидуальный план содействия занятости содержит следующую информацию:

- 1) о подходящей работе для гражданина;
- 2) о профильной группе гражданина;
- 3) о перечне мер государственной поддержки в сфере занятости населения, предоставляемых органом службы занятости, с учетом профильной группы гражданина;
- 4) о сроках предоставления гражданину мер государственной поддержки в сфере занятости населения, включенных в индивидуальный план содействия занятости;
- 5) о сроках выплаты пособия по безработице;
- 6) о датах явки гражданина в орган службы занятости;
- 7) о правах, об обязанностях гражданина;
- 8) об обязанностях работника органа службы занятости, исполняющего функции куратора гражданина, и о контактной информации такого работника.

5. В случае несогласия гражданина, ищущего работу, безработного гражданина с содержанием индивидуального плана содействия занятости, он информирует об этом орган службы занятости. В случае неурегулирования с органом службы занятости разногласий, гражданин имеет право обратиться в исполнительный орган субъекта Российской Федерации.

Подходящая работа

1. Определяется органом службы занятости индивидуально .

2. Для определения подходящей работы используются следующие критерии:

- 1) образование (вид, уровень), профессия, специальность, направление подготовки, квалификация;
- 2) опыт работы, в том числе по профессии, специальности, направлению подготовки, должности;
- 3) форма занятости;
- 4) местонахождение рабочего места;
- 5) размер заработной платы;
- 6) обстоятельства жизненной ситуации гражданина, ищущего работу, безработного гражданина, которые должны учитываться при подборе подходящей работы, в том числе сведения об имеющихся у них ограничениях жизнедеятельности, в том числе инвалидности.

**Работа - это такое место,
где с утра - хочется есть,
после обеда - хочется спать
и всё время такое чувство,
что пора домой!**



Пособие по безработице



Размер максимальной величины пособия по безработице составляет:

- 1) в первые три месяца периода выплаты пособия по безработице – 15044 рубля;
- 2) в следующие три месяца периода выплаты пособия по безработице - 5880 рублей.

Размер минимальной величины пособия по безработице составляет 1764 рублей.

Размеры минимальной и максимальной величин пособия по безработице **индексируются** один раз в год

В районах Крайнего Севера и приравненных к ним местностях, а также в районах и местностях, где **применяются районные коэффициенты** к заработной плате, размеры минимальной и максимальной величин пособия по безработице увеличиваются на размер районного коэффициента.

Порядок определения размеров пособия по безработице

1. Пособие по безработице гражданам, уволенным по любым основаниям в течение 12 месяцев, предшествовавших началу безработицы, состоявшим в этот период в трудовых (служебных) отношениях не менее 26 недель, назначается:

- 1) в первые три месяца - в размере 75% среднего заработка;
- 2) в следующие три месяца - в размере 60% среднего заработка.

2. Пособие по безработице назначается в размере минимальной величины пособия по безработице:

- 1) гражданам, впервые ищущим работу;
- 2) гражданам, стремящимся возобновить трудовую деятельность после длительного (более одного года) перерыва;
- 3) гражданам, уволенным за совершение дисциплинарного проступка или других виновных действий, предусмотренных законодательством Российской Федерации;
- 4) гражданам, уволенным по любым основаниям в течение 12 месяцев, предшествовавших началу безработицы, и состоявшим в этот период в трудовых (служебных) отношениях менее 26 недель;
- 5) гражданам, направленным органами службы занятости на обучение в организацию, осуществляющую образовательную деятельность, и отчисленным из нее за совершение виновных действий.

Пособие по безработице не может выплачиваться более шести месяцев в суммарном исчислении в течение 12 месяцев.



**Определить шаги, которые должна предпринять служба занятости
(с учетом конкретных дат, сроков и сумм выплат)**

*Служба занятости
Первомайского района
г. Владивостока*

*Служба занятости
Первореченского района
г. Владивостока*

*Служба занятости
Советского района
г. Владивостока*

А теперь занятые...



Занятые граждане

- 1) работающие по трудовому договору, проходящие государственную службу;
- 2) зарегистрированные в установленном порядке в качестве **индивидуальных предпринимателей, а также нотариусы**, занимающиеся частной практикой, **адвокаты**;
- 3) занятые **ведением личного подсобного хозяйства** и реализующие произведенную продукцию по договорам;
- 4) **выполняющие работы по договорам гражданско-правового характера**, предметами которых являются выполнение работ и (или) оказание услуг;
- 5) проходящие военную службу по призыву, альтернативную гражданскую службу, пребывающие в добровольческих формированиях;
- 6) временно отсутствующие на рабочем месте в связи с **временной нетрудоспособностью, отпуском**, прохождением профессионального **обучения, приостановкой производства**, вызванной **забастовкой, призывом** на военные сборы, привлечением к мероприятиям, связанным с подготовкой к военной службе (альтернативной гражданской службе), **исполнением других государственных или общественных обязанностей**;
- 7) являющиеся **участниками (членами) корпоративных коммерческих организаций**;
- 8) являющиеся **членами крестьянского (фермерского) хозяйства**.



Зарплата и как ее получить

Основа — трудовой договор: срочный или бессрочный



PRESSA.TV

**КОГДА ПРИШЛО СМС О
ЗАЧИСЛЕНИИ ЗАРПЛАТЫ**

Рабочее время

- **Нормальная продолжительность рабочего времени не может превышать 40 часов в неделю.**
- **Сокращенная продолжительность рабочего времени устанавливается:**
 - для работников в возрасте до шестнадцати лет - не более 24 часов в неделю;
 - для работников в возрасте от шестнадцати до восемнадцати лет - не более 35 часов в неделю;
 - для работников, являющихся инвалидами I или II группы, - не более 35 часов в неделю;
 - для работников, условия труда на рабочих местах которых по результатам специальной оценки условий труда отнесены к вредным условиям труда 3 или 4 степени или опасным условиям труда, - не более 36 часов в неделю.
- **Продолжительность рабочего дня или смены, непосредственно предшествующих нерабочему праздничному дню, уменьшается на один час.**



Зарплата VS Оклад



Ну теперь заживём

- **Оклад** (должностной оклад) - фиксированный размер оплаты труда работника за исполнение трудовых (должностных) обязанностей определенной сложности за календарный месяц **без учета** компенсационных, стимулирующих и социальных выплат
- **Заработная плата** (оплата труда работника) - вознаграждение за труд в зависимости от квалификации работника, сложности, количества, качества и условий выполняемой работы, **а также** компенсационные выплаты (доплаты и надбавки компенсационного характера, в том числе за работу в условиях, отклоняющихся от нормальных, работу в особых климатических условиях и на территориях, подвергшихся радиоактивному загрязнению, и иные выплаты компенсационного характера) и стимулирующие выплаты (доплаты и надбавки стимулирующего характера, премии и иные поощрительные выплаты)

Минимальная заработная плата и индексация

- Минимальный размер оплаты труда: **22440 руб. / месяц** (по РФ), по ПК еще с учетом коэффициентов и надбавок
- Обеспечение повышения уровня реального содержания заработной платы включает индексацию заработной платы в связи с ростом потребительских цен на товары и услуги
 - государственные органы, органы местного самоуправления, государственные и муниципальные учреждения производят индексацию заработной платы в порядке, установленном трудовым законодательством и иными нормативными правовыми актами, содержащими нормы трудового права;
 - другие работодатели - в порядке, установленном коллективным договором, соглашениями, локальными нормативными актами.



Тарифные системы оплаты труда



- **Тарифные системы оплаты труда** - системы оплаты труда, основанные на тарифной системе дифференциации заработной платы работников различных категорий.
- **Тарифная сетка** - совокупность тарифных разрядов работ (профессий, должностей), определенных в зависимости от сложности работ и требований к квалификации работников с помощью тарифных коэффициентов.
- **Тарифный разряд** - величина, отражающая сложность труда и уровень квалификации работника.
- **Квалификационный разряд** - величина, отражающая уровень профессиональной подготовки работника.
- **Тарификация работ** - отнесение видов труда к тарифным разрядам или квалификационным категориям в зависимости от сложности труда.
- **Сложность выполняемых работ определяется на основе их тарификации.**

Виды оплаты труда

- **основная**



оплата за проработанное время и выполненные работы



доплаты за отклонения от нормальных условий труда



оплата за простои не по вине сотрудника

- **дополнительная**



выплаты за непроработанное на предприятии время

Формы и системы оплаты труда

Сдельная



- прямая сдельная
- сдельно-премиальная
- сдельно-прогрессивная
- косвенно-сдельная
- в процентах от выручки
- аккордная

Повременная



- простая повременная
- повременно-премиальная



Процентная надбавка к заработной плате за работу в районах крайнего севера и других местностях

- 1 группа - районы Крайнего Севера с особо сложными климатическими условиями
- 2 группа - остальные районы Крайнего Севера
- 3 группа - местности, приравненные к районам Крайнего Севера
- 4 группа - иные местности с особыми климатическими районами.*



Оплата труда на работах в местностях с особыми климатическими условиями - Районный коэффициент (РНК): Приморский край

Поселки рудников Таежный и Тернистый (временно)	Рабочие и служащие, занятые на работах в указанных поселках	1,4
Сельские районы: Ольгинский и Тернейский; промышленные районы Кавалеровский и Тетюхинский	Работники просвещения, здравоохранения, социального обеспечения, физкультуры и спорта, культурно- просветительных учреждений, издательств, предприятий и организаций жилищно-коммунального хозяйства, бытового обслуживания населения, торговли и общественного питания, заготовок, материально- технического снабжения и сбыта, машиносчетных станций, охраны, органов государственного и хозяйственного управления	1,2
	Профессорско- преподавательский состав высших учебных заведений, работники научно- исследовательских, проектных, конструкторских организаций и учреждений	
Районы: Кавалеровский, Ольгинский, Тернейский, Тетюхинский	Работники предприятий машиностроительной и металлообрабатывающей, химической, деревообрабатывающей, стекольной, торфяной промышленности, коммунальных и сельских электростанций и сетей и предприятий промышленности строительных материалов, находящихся в ведении местных Советов депутатов трудящихся, а также предприятий легкой, пищевой, полиграфической промышленности и промышленности по производству музыкальных инструментов	1,2
На всей территории	Работники предприятий, строек и организаций угольной промышленности	1,3
	Плавающий состав судов речного флота и работники береговых предприятий и организаций речного транспорта	
	Работники предприятий, организаций и флота рыбной промышленности	
	Плавающий состав судов морского флота и работники береговых предприятий и организаций морского транспорта, независимо от их подчиненности	
	Работники строительных и ремонтно-строительных организаций	
	Рабочие и служащие предприятий, организаций и учреждений легкой и пищевой промышленности, просвещения, здравоохранения, жилищно-коммунального хозяйства, науки, культуры и других отраслей народного хозяйства, к заработной плате которых эти коэффициенты не установлены по состоянию на 10.11.1967, с 01.01.1968	1,2
	Работники железнодорожного транспорта	
	Работники государственных предприятий сельского и лесного хозяйства (за исключением работников областных (краевых) и республиканских организаций сельского и лесного хозяйства)	
	Работники эксплуатационных предприятий и организаций связи	
	Работники отдельных предприятий и цехов машиностроительной и металлообрабатывающей промышленности (за исключением предприятий, находящихся в ведении местных Советов депутатов трудящихся)	
	Работники предприятий по производству железобетонных и бетонных изделий и конструкций (за исключением предприятий, находящихся в ведении местных Советов депутатов трудящихся)	
	Работники предприятий химической промышленности (за исключением предприятий, находящихся в ведении местных Советов депутатов трудящихся)	
	Работники предприятий и организаций нефтяной и газовой промышленности (за исключением предприятий, находящихся в ведении местных Советов депутатов трудящихся)	
Южные районы, не включенные в перечень местностей, приравненных к районам Крайнего Севера	Работники предприятий и организаций торговли и общественного питания	1,2

Надбавки: ДВН и ДВК

Для работников в возрасте до 30 лет при стаже работы в данной местности:

- | | |
|-------------|------|
| • 6 месяцев | 10 % |
| • 1 год | 20 % |
| • 1,5 года | 30 % |

Для работников в возрасте старше 30 лет:

- | | |
|----------|------|
| • 1 год | 10 % |
| • 3 года | 20 % |
| • 5 лет | 30% |



Виды доплат



- **за работу в ночное время** ((с 22.00 до 06.00) + минимум 20% по сравнению с дневной)
- **в праздничные и выходные дни** (в двойном размере)
- **сверхурочные работы** (первые 2 часа в 1,5-размере, остальные в двойном)
- **простои не по вине рабочих** (не менее 2/3 средней заработной платы работника)

Собираем **и визуализируем** портрет сотрудника

1. **ФИО**
2. **Дата рождения (число, месяц, год – должен быть от совершеннолетнего возраста и старше)**
3. **Пол**
4. **Семейное положение**
5. **Количество детей**
6. **Стаж работы (в годах общий)**
7. **Стаж работы на Дальнем Востоке**
8. **Название организации**
9. **Должность**
10. **Оклад, в рублях**
11. **Наличие премий и их размер**
12. **Норма часов в месяц**
13. **Фактически отработанное количество времени**
14. **Наличие обременений по заработной плате (алименты, исполнительные листы и прочее)**
15. **Месяц расчета заработной платы**
16. **Сумма накопленной заработной платы за текущий (2025 год) год**
17. **Должен организации за что-то? (да / нет)**
18. **Точная дата начала работы в организации (не ранее марта 2023 года)**
19. **Сумма заработной платы за предыдущие 12 месяцев**
20. **Сумма заработной платы за последние 2 года**
21. **Месяца, в которых отработал не полностью (болел) и конкретные даты периода болезни**

Удержания из заработной платы

обязательные
удержания



НДФЛ

по решению суда и арбитража

по исполнительным листам

инициативные
удержания



по инициативе организации

по инициативе работника



НДФЛ

Основная* ставка НДФЛ – 13 %



Налоговые вычеты

1. стандартные
2. социальные
3. имущественные
4. профессиональные
5. инвестиционные

Ставка 13% - с годовым доходом до 2,4 млн руб. включительно

Ставка 15% — для части годового дохода выше 2,4 млн руб. и до 5 млн руб. включительно

Ставка 18% — для части годового дохода выше 5 млн руб. и до 20 млн руб. включительно

Ставка 20% — для части годового дохода выше 20 млн руб. и до 50 млн руб. включительно

Ставка 22% — для части дохода выше 50 млн руб. в год

Стандартные налоговые вычеты на детей

Налоговый вычет по НДФЛ - сумма, которая уменьшает налоговую базу, то есть величину дохода, облагаемого НДФЛ. Это приводит к сокращению налога.

- на первого ребенка: 1400 руб.;
- на второго ребенка - 2 800 руб.;
- на третьего и на каждого следующего ребенка - 6 000 руб.

Совокупный доход для применения вычетов: до 450 тыс. руб.



Алименты



- Алименты по исполнительному листу, судебному приказу или нотариально заверенному соглашению **удерживаются независимо от желания работника**
- **Удерживаются алименты** с аванса и зарплаты за вторую половину месяца, премий, больничных, отпускных, матпомощи, выходного пособия, НДФЛ, возвращенного при предоставлении вычета, и других доходов работника.
- **Нельзя удерживать** алименты с командировочных расходов, компенсации за использование личного имущества, матпомощи при рождении ребенка, в связи со смертью членов семьи и родных.
- С дохода в натуральной форме алименты не удерживают, но его сумму учитывают при расчете алиментов, установленных в процентах от заработка
- Алименты считаются **с дохода, уже уменьшенного на НДФЛ.**
- **Размер: на 1 ребенка: $\frac{1}{4}$; на двух: $\frac{1}{3}$; на 3-х и более: $\frac{1}{2}$ дохода** либо по судебному решению **в фиксированной величине**

Пример. Расчет алиментов за неполный месяц

- Потапов начинает платить алименты в размере 25% дохода с 21 марта, его оклад 55 000 руб. В марте Потапов отработал 20 дней, из них с 21 марта - 7 дней.
- Зарплата за март за вычетом НДФЛ - 47 850 руб. (55 000 руб. - 55 000 руб. x 13%). Алименты за март - 4 186,88 руб. (47 850 руб. / 20 дн. x 7 дн. x 25%).

Пример. Удержание алиментов с больничного по исполнительному листу

- Потапов платит алименты в размере 25% дохода. Ему начислено пособие за первые 3 дня болезни по листку нетрудоспособности, закрытому в январе 2025 г., - 3 900 руб.
- При выплате пособия надо удержать НДФЛ - 507 руб. ($3\,900 \text{ руб.} \times 13\%$) и алименты - 848,25 руб. ($((3\,900 \text{ руб.} - 507 \text{ руб.}) \times 25\%)$), на руки работник получит - 2 544,75 руб. ($3\,900 \text{ руб.} - 507 \text{ руб.} - 848,25 \text{ руб.}$).

Удержания из заработной платы работника для погашения его задолженности работодателю могут производиться:

- для возмещения неотработанного аванса, выданного работнику в счет заработной платы;
- для погашения неизрасходованного и своевременно не возвращенного аванса, выданного в связи со служебной командировкой или переводом на другую работу в другую местность;
- для возврата сумм, излишне выплаченных работнику вследствие счетных ошибок;
- при увольнении работника до окончания того рабочего года, в счет которого он уже получил ежегодный оплачиваемый отпуск, за неотработанные дни отпуска



Ограничение размера удержаний из заработной платы



- **Общий размер** всех удержаний при каждой выплате заработной платы **не может превышать 20 процентов**, а в случаях, предусмотренных федеральными законами, - **50 процентов заработной платы, причитающейся работнику.**
- При удержании из заработной платы по нескольким исполнительным документам за работником во всяком случае должно быть сохранено **50 процентов заработной платы.**
- **Ограничения не распространяются** на удержания из заработной платы при отбывании исправительных работ, взыскании алиментов на несовершеннолетних детей, возмещении вреда, причиненного здоровью другого лица, возмещении вреда лицам, понесшим ущерб в связи со смертью кормильца, и возмещении ущерба, причиненного преступлением. **Размер удержаний из заработной платы в этих случаях не может превышать 70 процентов**

Отпуска

- Оплачиваемый отпуск должен предоставляться работнику **ежегодно**.
- **Право на использование отпуска за первый год работы возникает у работника по истечении шести месяцев** его непрерывной работы у данного работодателя. По соглашению сторон оплачиваемый отпуск работнику может быть предоставлен и до истечения шести месяцев.
- По соглашению между работником и работодателем ежегодный оплачиваемый отпуск может быть разделен на части. При этом **хотя бы одна из частей** этого отпуска должна быть **не менее 14 календарных дней**.
- **Отзыв** работника из отпуска допускается **только с его согласия**, за исключением случаев, предусмотренных ТК РФ. Неиспользованная в связи с этим часть отпуска должна быть предоставлена по выбору работника в удобное для него время в течение текущего рабочего года или присоединена к отпуску за следующий рабочий год.
- **Не допускается отзыв из отпуска работников в возрасте до восемнадцати лет, беременных женщин и работников, занятых на работах с вредными и (или) опасными условиями труда.**



Оплата отпусков

Полностью отработанный расчетный период:

Отпускные = $ЗП / (12 \times 29,3) \times \text{количество дней отпуска, где:}$

- ЗП - сумма заработной платы, фактически начисленной за расчетный период
- 12 - количество месяцев в расчетном периоде
- 29,3 - среднемесячное число календарных дней



*Отработанные дни - все дни, включая выходные и праздники, когда работник числился в вашей компании, кроме дней, когда он был в командировке, отпуске, на больничном или по другим причинам освобождался от работы.

*Не включается в расчет среднего заработка отпускные, оплата дней командировки, больничный, материальная помощь и другие выплаты за неотработанные дни

- Ежегодный основной оплачиваемый отпуск предоставляется работникам продолжительностью **28 календарных дней**.
- **Педагогическим работникам** полагается ежегодный основной удлиненный оплачиваемый отпуск. Его продолжительность - **42 или 56 календарных дней** в зависимости от должности педагога, особенностей его деятельности, вида образовательной организации, которые указаны в Постановлении Правительства РФ от 03.04.2024 № 415 «О ежегодных основных удлиненных оплачиваемых отпусках»

Пример расчета отпускных: полный год

- Работник уходит в отпуск с 20.06.2024 на 14 дней. За расчетный период с 01.06.2023 по 31.05.2024 ему начислены зарплата 450 000 руб., отпускные 34 000 руб. и больничный 8 257 руб. Работник был в отпуске 14 дней с 06.07.2023 по 19.07.2023 и болел 7 дней с 08.02.2024 по 14.02.2024.
- В расчетном периоде полностью отработаны 10 месяцев - 293 дн. ($10 \text{ мес.} \times 29,3$).
- Количество дней для расчета отпускных за июль 2023 г. - 16,07 дн. ($((31 \text{ дн.} - 14 \text{ дн.}) / 31 \text{ дн.} \times 29,3)$), за февраль 2024 г. - 22,23 дн. ($((29 \text{ дн.} - 7 \text{ дн.}) / 29 \text{ дн.} \times 29,3)$).
- Общее количество отработанных дней в расчетном периоде - 331,3 дн. ($293 \text{ дн.} + 16,07 \text{ дн.} + 22,23 \text{ дн.}$).
- База для расчета отпускных - 450 000 руб. Отпускные и больничные не включаются.
- Средний дневной заработок - 1 358,29 руб. ($450\,000 \text{ руб.} / 331,3 \text{ дн.}$).
- Сумма отпускных - 19 016,06 руб. ($1\,358,29 \text{ руб.} \times 14 \text{ дн.}$).

Пример расчета отпускных за неполный год

- Работник, принятый на работу 01.11.2023, уходит в отпуск с 10.07.2024 на 28 дней.
- Расчетный период для отпускных со дня приема на работу до первого числа месяца, в котором работник идет в отпуск, - с 01.11.2023 по 30.06.2024.
- В расчетном периоде 8 полностью отработанных месяцев. Отработанных дней - 234,4 дн. (8 мес. x 29,3). За этот период начислена зарплата – 300 000 руб.
- Средний дневной заработок - 1 279,86 руб. (300 000 руб. / 234,4 дн.).
- Сумма отпускных - 35 836,08 руб. (1 279,86 руб. x 28 дн.).

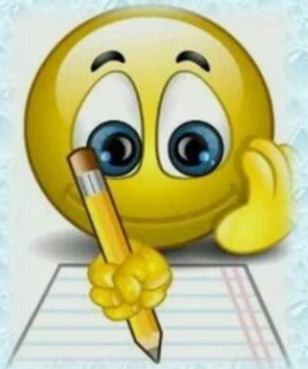
Пример расчета отпускных за год, если полностью отработаны не все месяцы

- Отпуск предоставлен на 28 календарных дней с 01 .07. т. г.;
- За расчетный период, т. е. июль п.г. – июнь т.г., сумма начислений для расчета заработной платы за время очередного отпуска составила 462 900 руб.;
- По данным табельного учета за расчетный период все месяцы, кроме марта и апреля т.г. отработаны полностью, в марте отработано – 12 дней, в апреле отработано – 14 дней.
- $\text{Ср. дн.} = 462900 / 10 / 29,3 / (29,3 / 31 * 12 + 29,3 / 30 * 14) = 462900 / 318,01 = 1455,61$
- $\text{Сумма отпускных} = 1455.61 * 28 = 40757,08$

Больничный или пособие по временной нетрудоспособности

$$\boxed{\text{Пособие}} = \boxed{\text{Среднедневной заработок}} \times \boxed{\text{Процент оплаты}} \times \boxed{\text{Количество дней болезни}}$$

- Для расчета среднего дневного заработка выплаты работнику за расчетный период делятся на 730
- Расчетный период - 2 прошлых календарных года. Для больничного, открытого в 2025 г., расчетный период - с 01.01.2023 по 31.12.2024.
- В базу для расчета больничного включаются все выплаты, с которых начислены взносы
- Предельная величина выплат за каждый год равна: 1 917 000 руб. за 2023 год; 2 225 000 руб. за 2024 год
- Процент оплаты зависит от страхового стажа: от 8 лет - 100%, от 5 до 8 лет - 80%, до 5 лет - 60%.
- Максимальный размер пособия по нетрудоспособности, начавшейся в 2025 г., - 5 673,97 руб. в день $((1\,917\,000 \text{ руб.} + 2\,225\,000 \text{ руб.}) / 730 \times 100\%)$.
- Минимальный размер пособия с 01.01.2025 = 737,75; то есть 22 440 руб. x 24 / 730 x 100%



Для работника, страховой стаж которого меньше шести месяцев, размер пособия, рассчитанного за полный календарный месяц, не должен превышать МРОТ

Пример расчета пособия по временной нетрудоспособности

Петухов И.И. с 4 по 10 июня 2025 г. был болен.

Страховой стаж Петухова И.И. на дату начала болезни - 7 лет.

Средний дневной заработок для расчета пособия - 900 руб. (рассчитан с учетом ограничений минимального и максимального значений).

Расчет пособия по временной нетрудоспособности в данной ситуации будет следующим.

Размер пособия с учетом страхового стажа Петухова И.И. - 80%.

Дневное пособие - 720 руб. ($900 \text{ руб.} \times 80\%$).

Пособие за полный месяц (июнь) составит 21 600 руб. ($720 \text{ руб.} \times 30 \text{ дн.}$). Эту сумму надо сравнить с МРОТ, установленным на день наступления нетрудоспособности.

Поскольку пособие за 30 дней июня (21 600 руб.), рассчитанное исходя из фактического среднего дневного заработка, меньше МРОТ, установленного на день наступления нетрудоспособности (22 440 руб.), пособие за июнь исчисляется исходя из этого МРОТ.

Минимальный размер дневного пособия в июне - 748 руб. ($22\,440 \text{ руб.} / 30 \text{ дн.}$).

Сумма пособия за весь период нетрудоспособности - 5 236 руб. ($748 \text{ руб.} \times 7 \text{ дн.}$).

Сумма пособия, выплачиваемая организацией (за три дня с 4 по 6 июня 2025 г.), равна 2 244 руб. ($748 \text{ руб.} \times 3 \text{ дн.}$).

Сумма пособия, которую выплатит СФР (за четыре дня с 7 по 10 июня 2025 г.), равна 2 992 руб. ($748 \text{ руб.} \times 4 \text{ дн.}$).

Правила выплаты



НАКОНЕЦ-ТО!
зарплата!

- Заработная плата выплачивается **не реже чем каждые полмесяца**. Конкретная дата выплаты заработной платы устанавливается правилами внутреннего трудового распорядка, коллективным договором или трудовым договором не позднее 15 календарных дней со дня окончания периода, за который она начислена.
- При совпадении дня выплаты с выходным или нерабочим праздничным днем выплата заработной платы производится накануне этого дня.
- **Оплата отпуска производится не позднее чем за три дня до его начала.**
- При прекращении трудового договора выплата всех сумм, причитающихся работнику от работодателя, **производится в день увольнения работника**. Если работник в день увольнения не работал, то соответствующие суммы должны быть выплачены не позднее следующего дня после предъявления уволенным работником требования о расчете.
- Заработная плата, **не полученная ко дню смерти работника, выдается членам его семьи или лицу, находившемуся на иждивении умершего на день его смерти**. Выдача заработной платы производится не позднее недельного срока со дня подачи работодателю соответствующих документов.

Налоговые вычеты и как на них заработать

Налоговым кодексом РФ предусмотрены следующие основные **виды вычетов по НДФЛ**:

- стандартные вычеты для льготных категорий физлиц, а также лиц, на обеспечении которых находятся дети
- социальные вычеты для тех, кто нес расходы на лечение, обучение, физкультурно-оздоровительные услуги (фитнес), уплату страховых взносов по договорам добровольного пенсионного страхования и другие социально значимые цели;
- инвестиционные вычеты для физлиц, пополняющих индивидуальные инвестиционные счета (ИИС), получающих доходы от операций, учитываемых на ИИС;
- имущественные вычеты при приобретении жилья и земельных участков, при продаже некоторых видов имущества;
- профессиональные вычеты для физлиц, которые оказывают услуги, выполняют работы по гражданско-правовым договорам или получают авторское вознаграждение;
- вычеты на долгосрочные сбережения.



**ФЕДЕРАЛЬНАЯ
НАЛОГОВАЯ СЛУЖБА**

ЛИЧНЫЙ КАБИНЕТ НАЛОГОПЛАТЕЛЬЩИКА

Стандартный налоговый вычет за сдачу нормативов ГТО

Правила:

- Вы являетесь налоговым резидентом РФ, имеете определенные доходы и **в этом же году получили или подтвердили соответствующий знак отличия и прошли диспансеризацию.**
- Размер вычета **18 000 руб.**
- Указанный налоговый вычет предоставляется, если в том же календарном году у вас **есть доходы, которые формируют основную налоговую базу**
- **Получение вычета:**
 - **у налогового агента** (например, работодателя), предоставив ему документы, подтверждающие право на вычет. Вычет будет предоставлен вам **единовременно в любом месяце налогового периода, но не ранее месяца подтверждения вами права на вычет.**
 - **в налоговом органе:** если вычет у налогового агента не был получен либо был получен в неполном размере, его можно получить по **окончании календарного года**



Пример исчисления НДФЛ при предоставлении вычета на ГТО

- В феврале 2025 г. сотрудник организации прошел диспансеризацию, получил медицинский допуск к сдаче нормативов ГТО и выполнил их. В апреле 2025 г. он был награжден золотым знаком отличия ГТО. В этом же месяце он представил работодателю справку о прохождении диспансеризации и копию удостоверения лица, выполнившего ГТО.
- Вычет полагается в размере 18 000 руб.
- Работодатель решил предоставить сотруднику весь вычет за 2025 г. единовременно.
- Ближайшая выплата зарплаты работнику в апреле после получения документов составляет 50 000 руб. При ее выплате НДФЛ к уплате рассчитывается следующим образом:
$$(50\,000 \text{ руб.} - 18\,000 \text{ руб.}) \times 13\% = 4\,160 \text{ руб.}$$
- Поскольку вычет предоставлен в апреле в полном объеме, в следующих месяцах в 2025 г. он предоставляться не будет.

Готов к труду и обороте (ГТО)

- Всероссийский физкультурно-спортивный комплекс «Готов к труду и обороне» (ГТО) устанавливает **государственные требования к уровню физической подготовленности населения**. Эти требования включают в себя нормативы испытаний (тестов) по трем уровням сложности (соответствующим золотому, серебряному или бронзовому знаку отличия ГТО) и в зависимости от пола, возраста, а также наличия инвалидности или ограниченных возможностей здоровья
- **Нормативы испытаний ГТО выполняются добровольно**. Для подготовки к их выполнению создаются физкультурно-спортивные клубы, в которых для членов клубов такая подготовка осуществляется **бесплатно**. Тестирование выполнения нормативов в специальных центрах также проводится **бесплатно**



Как сдать нормы ГТО? Алгоритм

Шаг 1. Зарегистрируйтесь на Всероссийском портале комплекса ГТО

Для прохождения испытаний ГТО (тестирования) необходимо зарегистрироваться на Всероссийском портале комплекса ГТО по адресу www.gto.ru

Шаг 2. Выберите центр тестирования и отправьте заявку на прохождение тестирования

График проведения тестирования с указанием места тестирования составляется центром тестирования и размещается на портале

Шаг 3. Убедитесь, что соблюдены условия допуска к прохождению тестирования:

- наличие заявки на прохождение тестирования;
- правильность заполнения персональных данных участника, указанных при регистрации на портале;
- соответствие фотографии участника, загруженной при регистрации;
- предъявление документа, удостоверяющего личность (для лиц, не достигших 14 лет, - свидетельства о рождении либо его копии);
- предъявление медицинского заключения о допуске к выполнению нормативов испытаний (тестов) комплекса ГТО с установленной первой или второй группой здоровья, выданного по результатам профилактического медицинского осмотра или диспансеризации согласно возрастной группе.
- согласие законного представителя несовершеннолетнего участника на прохождение тестирования.



Как сдать нормы ГТО? Алгоритм

Шаг 4. Пройдите тестирование и в случае его успешного прохождения получите знак отличия ГТО

Тестирование осуществляется по видам испытаний, позволяющим определить уровень развития физических качеств и прикладных двигательных умений и навыков в соответствии с половыми и возрастными особенностями развития человека. При этом оценивается гибкость, координационные способности, сила, скоростные и скоростно-силовые возможности, прикладные навыки и выносливость. Тестирование проводится в установленной последовательности начиная с наименее энергозатратных испытаний Среди испытаний есть как обязательные (например, бег на определенную дистанцию), так и выполняемые по выбору испытуемого

! Если вы не выполните норматив испытания на знак отличия, у вас есть право один раз в календарный год пройти повторное тестирование, но не ранее чем через 45 календарных дней со дня совершения первой попытки выполнения норматива. График проведения повторного тестирования определяется центром тестирования

По результатам испытаний центры тестирования представляют лиц, выполнивших нормативы всех испытаний, к награждению соответствующим знаком отличия ГТО (золотым, серебряным или бронзовым). Если выполнены нормативы испытаний ГТО, соответствующие различным знакам отличия, лицо, выполнившее нормативы, представляется к награждению по результату, соответствующему знаку отличия наименьшего достоинства. Знак отличия вручается вместе с удостоверением

Социальный налоговый вычет на обучение

Могут получить физические лица, оплатившие:

- свое обучение;
- обучение своих детей, подопечных (то есть лиц, в отношении которых налогоплательщик является опекуном или попечителем), в том числе бывших подопечных;
- обучение своих братьев и сестер (в том числе неполнородных);
- обучение супруга (супруги) (начиная с расходов за 2024 г.).

Если оплата за обучение иных лиц, например внуков или племянников, вычет не предоставляется.

Для получения вычета имеют значение:

- статус организации, в которой проходит обучение, а также тот факт, соблюдены ли требования к осуществлению образовательной деятельности ИП;
- возраст братьев и сестер, детей, подопечных;
- форма обучения (кроме собственного обучения).



Требования к организациям и ИП, которые оказывают образовательные услуги

- Наличие лицензии на осуществление образовательной деятельности ([можно проверить в реестре лицензий](#))
- *Наличие лицензии для получения вычета не требуется, если осуществление организацией образовательной деятельности без лицензии предусмотрено специальной нормой законодательства. Например, лицензия может отсутствовать у частной организации, осуществляющей образовательную деятельность на территории инновационного центра "Сколково"
- Вычет можно получить и при обучении у индивидуального предпринимателя, привлекающего педагогических работников и имеющего соответствующую лицензию. Если обучение проводится ИП непосредственно (например, в качестве репетитора), для получения вычета необходимо, чтобы в ЕГРИП были указаны сведения об осуществлении ИП образовательной деятельности. В таком случае не требуется наличие у ИП лицензии



Социальный налоговый вычет на обучение

Социальный вычет на свое обучение, обучение братьев и сестер, супруга (супруги)

На свое обучение вычет предоставляется обучающемуся независимо от возраста по любой форме обучения (очной, очно-заочной, заочной), в том числе и при обучении за границей.

Получить социальный вычет в связи с оплатой обучения братьев и сестер (в том числе неполнородных), супруга (супруги) можно, если **их обучение проходит по очной форме**. Также в отношении обучения братьев и сестер должно выполняться условие о том, что **на момент оплаты они не достигли возраста 24 лет**

Начиная с расходов, произведенных в 2024 г., **вычет можно получить в размере фактических расходов на оплату обучения, но не более 150 000 руб. за календарный год.**

По расходам, произведенным **до 2024 г., вычет предоставляется в размере не более 120 000 руб. за календарный год.**

Причем эта максимальная сумма является общей для всех видов социальных вычетов (за исключением вычетов в размере расходов на обучение детей и на дорогостоящее лечение).

Социальный налоговый вычет на обучение

Социальный вычет на обучение детей и подопечных

Вычет предоставляется, если вы оплатили обучение **по очной форме**, в том числе и при обучении за границей:

- детей до 24 лет;
- подопечных до 18 лет, а также бывших подопечных до 24 лет.

Вычет можно получить в том числе в отношении расходов на образовательные услуги, оказываемые дошкольными образовательными организациями, в том числе детскими садами. Вычет в отношении родительской платы не предоставляется

Размер вычета по расходам, понесенным начиная с 2024 г., ограничен суммой в 110 000 руб. за календарный год на каждого обучающегося.

По расходам, произведенным до 2024 г., размер вычета составляет не более 50 000 руб. соответственно.

Использовать вычет могут оба родителя, каждый из опекунов или попечителей (если их несколько) в размере понесенных расходов, но в совокупности размер их расходов в целях получения вычета ограничен указанной предельной суммой

Вычетом нельзя воспользоваться, если оплата обучения произведена за счет материнского капитала

Пример. Вычет на обучение двоих детей

- В семье двое детей в возрасте 18 лет и 20 лет. Они получают высшее образование в университете, обучаются по очной форме. Стоимость обучения младшего из детей за год составляет 130 тыс. руб., старшего - 90 тыс. руб. Каждый из родителей вправе получить вычет в размере понесенных расходов, но в общей сумме не более 110 тыс. руб. по оплате обучения младшего из детей и не более 90 тыс. руб. по оплате обучения старшего (по расходам, понесенным начиная с 2024 г.).

Порядок получения социального вычета на обучение

- Вычет предоставляется за период обучения, в том числе если оформлялся академический отпуск
- К вычету можно заявить сумму расходов на обучение **в отношении доходов только за тот налоговый период (календарный год), в котором вы произвели оплату обучения.** Если, например, вы единовременно оплатили многолетнее обучение и ваши расходы превысили полученные за этот же год доходы, которые учитываются в целях предоставления вычета, и (или) его установленную предельную величину, то **неиспользованный остаток вычета вы потеряете, перенести его на следующий год нельзя**
- Налоговый вычет за обучение можно получить **за три года, предшествующих году, в котором подаётся заявление на вычет**
- Получить социальный налоговый вычет можно **у работодателя и (или) в налоговом органе.**

Получение социального налогового вычета на обучение у работодателя

Шаг 1. Подготовьте подтверждающие документы

- Потребуется **справка об оплате образовательных услуг**, подтверждающая фактически произведенные расходы на обучение. Справка выдается по заявлению образовательной организацией или ИП, осуществляющим образовательную деятельность.
- Справка не требуется, если сведения о фактических расходах на обучение представлены в налоговый орган непосредственно образовательной организацией или ИП и размещены налоговым органом в личном кабинете налогоплательщика. Для этого нужно обратиться в организацию или к ИП с заявлением о передаче в налоговый орган сведений об оплате обучения. Также необходимо, чтобы организация или ИП имели техническую возможность для передачи указанных сведений в электронной форме.
- Информация о представленных сведениях об оплате обучения размещается в личном кабинете налогоплательщика в течение 20 рабочих дней, следующих за днем представления таких сведений в налоговый орган..
- Расходы на оплату обучения в иностранной валюте пересчитываются в рубли по официальному курсу Банка России на дату такой оплаты
- К документам, оформленным на иностранном языке, должен прилагаться нотариально заверенный перевод на русский язык
- При оплате обучения супруга (супруги), братьев и сестер, детей, подопечных, **могут потребоваться также копии**, в частности, свидетельства о браке, свидетельства о рождении ребенка, документа об установлении опеки (попечительства), копии иных документов, **подтверждающих степень родства** с лицом, обучение которого вы оплатили.



Получение социального налогового вычета на обучение у работодателя

Шаг 2. Представьте в налоговый орган заявление о подтверждении права на вычет и подтверждающие документы

- Заявление необходимо подать **в налоговую инспекцию по месту жительства**. В том числе документы можно направить через личный кабинет налогоплательщика. Декларацию по форме 3-НДФЛ представлять при этом не нужно.
- Не позднее 30 календарных дней со дня представления заявления налоговый орган должен проинформировать вас о результатах рассмотрения заявления, а в случае положительного решения - также представить работодателю уведомление о подтверждении вашего права на вычет

Шаг 3. Представьте работодателю заявление о предоставлении вычета

Письменное **заявление о предоставлении социального налогового вычета составляется в произвольной форме.**

Шаг 4. Получайте социальный налоговый вычет у работодателя

- На основании вашего заявления при наличии подтверждения налоговым органом права на получение вычета работодатель должен предоставить вам вычет с учетом всех доходов, полученных вами с начала налогового периода.
- Если после вашего обращения работодатель удержал НДФЛ без учета налогового вычета, он обязан вернуть вам сумму излишне удержанного налога. Для этого подайте в бухгалтерию заявление о возврате излишне удержанного НДФЛ, указав в нем банковский счет для перечисления денежной суммы. Работодатель должен перечислить вам излишне удержанную сумму в течение трех месяцев со дня получения вашего заявления о ее возврате



Получение социального налогового вычета в налоговом органе: **общий порядок**

- По окончании календарного года, в котором вы оплатили обучение, социальный вычет может быть предоставлен налоговой инспекцией по месту вашего жительства. В том числе вы вправе обратиться в налоговый орган за остатком вычета, если работодатель не смог предоставить его вам в полной сумме.

Шаг 1. Подготовьте подтверждающие документы и заполните налоговую декларацию

- Для обращения в налоговый орган за получением вычета вам понадобится [справка о доходах и суммах налога физического лица. Ее следует запросить у работодателя](#)
- Также сведения о доходах и суммах налога доступны в личном кабинете на сайте ФНС России
- Также могут понадобиться копии документов, подтверждающих родство (опеку или попечительство), возраст обучающегося, если вы оплатили обучение детей, братьев, сестер, подопечных, а также копия документа, подтверждающего заключение брака, в случае оплаты вами обучения супруги (супруга)



Получение социального налогового вычета в налоговом органе: **общий порядок**

Для получения вычета за периоды до 2024 г. понадобятся следующие подтверждающие документы:

- копия договора на обучение (в случае заключения);
- копии лицензии (выписки из реестра лицензий) организации, осуществляющей образовательную деятельность, или ИП, если ее реквизиты не указаны в договоре. Если же обучение проходит в иностранной организации, для получения вычета нужен документ, подтверждающий статус организации, осуществляющей образовательную деятельность;
- копии платежных документов, подтверждающих оплату обучения (например, кассовые чеки, квитанции к приходным кассовым ордерам, оплаченные банковские квитанции и т.п.).

Если вы заявляете вычет на обучение детей, подопечных, брата, сестры, то дополнительно понадобится документ, подтверждающий очную форму обучения (если она не прописана в договоре). Например, это может быть справка из учебного заведения. Также необходимы копии документов, подтверждающих родство (опеку или попечительство), возраст обучающегося.

При оплате обучения ребенка налогоплательщики-супруги вправе воспользоваться социальным налоговым вычетом независимо от того, на кого из них оформлены документы, подтверждающие расходы на обучение. При этом каждый из супругов должен являться родителем ребенка. Также вычет предоставляется в случае оплаты обучения налогоплательщика его представителем на основании доверенности, если платежные документы содержат информацию, позволяющую идентифицировать такого налогоплательщика

Получение социального налогового вычета в налоговом органе: **общий порядок**

- На основании указанных документов заполните налоговую декларацию, включая заявление о распоряжении путем возврата сумм денежных средств, формирующих положительное сальдо единого налогового счета. Заявление о распоряжении путем возврата может быть представлено и после представления декларации. Укажите в нем реквизиты вашего банковского счета для перечисления вам переплаты
- Заполнить декларацию можно с **помощью бесплатной программы на сайте ФНС России**, а также при помощи коротких сценариев в личном кабинете налогоплательщика

Шаг 2. Представьте налоговую декларацию и подтверждающие документы в налоговый орган

- По общему правилу декларация представляется в налоговый орган по месту жительства

Шаг 3. Дождитесь решения налогового органа и возврата денежных средств

- Налоговый орган в течение трех месяцев со дня представления вами декларации и подтверждающих документов проводит камеральную проверку. В случае положительного решения по ее итогам и при наличии положительного сальдо на едином налоговом счете соответствующая сумма подлежит возврату на ваш банковский счет



Получение социального налогового вычета в налоговом органе: упрощенный порядок, т.е. без представления налогоплательщиками декларации 3-НДФЛ и подтверждающих документов.

- **Налогоплательщики информируются** о возможности получения вычета в упрощенном порядке **специальным сообщением в своем личном кабинете**. Для получения вычета в упрощенном порядке необходимо **через личный кабинет налогоплательщика представить заявление, сформированное налоговым органом**.
- Налогоплательщик должен обратиться в организацию или к ИП, где ему были оказаны соответствующие услуги, с письменным заявлением. На основании такого заявления организация или ИП **при наличии технической возможности** представят сведения о фактических расходах налогоплательщика в налоговый орган. После чего налогоплательщика в его личном кабинете проинформируют о возможности получения вычета в упрощенном порядке. Налогоплательщик для получения вычета должен через свой личный кабинет представить заявление.
- Налоговый орган проводит камеральную проверку по общему правилу **в течение 30 календарных дней**. По окончании проверки налоговый орган принимает решение о предоставлении вычета (полностью или частично) либо об отказе в нем (полностью или частично)
- В случае принятия решения о предоставлении вычета соответствующая сумма в тот же день должна быть учтена на едином налоговом счете, после чего в случае наличия положительного сальдо ЕНС деньги должны быть перечислены на указанный в заявлении счет .

Социальный налоговый вычет на лечение, включая расходы на ДМС: получение у работодателя

Шаг 1. Подготовьте подтверждающие документы

- Справка об оплате медицинских услуг, справка об уплате страховых взносов. Вычет в части расходов на лекарства предоставляется на основании выписанного врачом рецептурного бланка или сведений из медицинской документации (выписки из истории болезни), а также документов, подтверждающих произведенные расходы (например, кассовых чеков)
- Если на основании вашего заявления медицинская организация или ИП, осуществляющий медицинскую деятельность, страховая организация представили необходимые сведения в налоговый орган, а последний разместил эти сведения в вашем личном кабинете налогоплательщика, указанные выше справки не потребуются

Шаг 2. Представьте в налоговый орган заявление о подтверждении права на вычет и подтверждающие документы

- В налоговую инспекцию по месту жительства. Их можно направить в том числе через личный кабинет налогоплательщика. Декларацию по [форме 3-НДФЛ представлять при этом не нужно.](#)
- Не позднее 30 календарных дней со дня представления заявления налоговый орган должен проинформировать вас о результатах рассмотрения заявления, а в случае положительного решения - также представить работодателю [уведомление о подтверждении вашего права на вычет](#)

Шаг 3. Представьте работодателю заявление о предоставлении социального налогового вычета в произвольной форме.

Шаг 4. Получите налоговый вычет у работодателя

- Работодатель должен предоставить вычет с учетом всех [доходов, в отношении которых может быть применен социальный налоговый вычет, которые были получены с начала налогового периода](#)
- Если после вашего обращения работодатель удержал НДФЛ без учета налогового вычета, он обязан вернуть вам сумму излишне удержанного налога. Для этого подайте в бухгалтерию заявление о возврате излишне удержанного НДФЛ, указав в нем банковский счет для перечисления переплаты. Работодатель должен перечислить излишне удержанную сумму в течение трех месяцев со дня получения вашего заявления о ее возврате

Социальный налоговый вычет на лечение, включая расходы на ДМС: получение в налоговом органе в общем порядке

- По окончании календарного года, в котором вы оплатили лечение, социальный вычет может быть предоставлен налоговой инспекцией по месту вашего жительства. Вы вправе в том числе обратиться в налоговый орган за остатком вычета, если работодатель не смог предоставить его вам в полной сумме из-за недостаточного размера налогооблагаемых доходов
- При отсутствии или недостаточности размера доходов неиспользованная часть вычета на следующий налоговый период не переносится.

Шаг 1. Подготовьте подтверждающие документы и заполните налоговую декларацию

- Понадобится справка о доходах (запросить у работодателя). Сведения о доходах доступны также в личном кабинете на сайте ФНС
- На основании справки о доходах и подтверждающих документов заполните налоговую декларацию, включая заявление о распоряжении путем возврата сумм денежных средств, формирующих положительное сальдо единого налогового счета. Заявление о распоряжении путем возврата также можно подать отдельно после того, как вы представили декларацию
- Заполнить декларацию можно с помощью бесплатной программы на сайте ФНС России, а также при помощи коротких сценариев в личном кабинете налогоплательщика

Шаг 2. Представьте налоговую декларацию и подтверждающие документы в налоговый орган

- Декларация представляется в налоговый орган по месту жительства не позднее 30 апреля года, следующего за годом, в котором вы оплатили лечение. Но если вы представляете декларацию исключительно с целью получения налоговых вычетов и возврата НДФЛ, то подать ее можно в любое время в течение трех лет по окончании года, в котором вы оплатили лечение. Налог может быть возвращен в сумме денежных средств, формирующих положительное сальдо единого налогового счета, которое возникнет при отсутствии задолженности по иным налогам

Декларацию можно представить:

- в бумажной форме (непосредственно в налоговый орган или через МФЦ (лично либо через представителя); почтовым отправлением с описью вложения);
- в электронной форме, в том числе через Единый портал госуслуг или личный кабинет налогоплательщика.

Шаг 3. Дождитесь решения налогового органа и возврата денежных средств

- Налоговый орган в течение трех месяцев со дня представления декларации и подтверждающих документов проводит камеральную проверку. В случае положительного решения по ее итогам и при наличии вышеуказанного положительного сальдо на едином налоговом счете соответствующая сумма подлежит возврату на ваш банковский счет

Социальный налоговый вычет на лечение, включая расходы на ДМС: получение в налоговом органе в упрощенном порядке

- Вычет по расходам на лечение (за исключением расходов на приобретение лекарств), понесенным с 2024 г., налоговый орган может предоставить в упрощенном порядке. В этом случае он полагается по окончании календарного года, в котором вы оплатили медицинские услуги, уплатили страховые взносы при условии, что в **налоговом органе есть необходимые сведения**
- Сведения о ваших расходах на медицинские услуги, об уплате страховых взносов в налоговый орган представляют организации и ИП на основании вашего заявления и если у них **есть техническая возможность для передачи таких сведений в электронной форме.**
- Чтобы получить вычет, нужно дождаться появления в личном кабинете налогоплательщика предзаполненного налоговым органом [заявления. Его нужно дозаполнить и представить в налоговый орган через тот же личный кабинет](#)
- На основании этого заявления налоговый орган проводит камеральную проверку, срок которой в общем случае **составляет 30 календарных дней** со дня его представления
- По окончании проверки налоговый орган принимает решение о предоставлении вычета (полностью или частично) либо об отказе в нем (полностью или частично).
- В случае принятия решения о предоставлении вычета и при наличии положительного сальдо на едином налоговом счете соответствующая сумма подлежит возврату на ваш банковский счет

Социальный налоговый вычет по расходам на фитнес и другие физкультурно-оздоровительные услуги

Вычет можно получить у работодателя в течение календарного года, в котором были оплачены услуги. По окончании года за вычетом нужно обращаться в налоговый орган.

1. Условия получения социального вычета на физкультурно-оздоровительные услуги

- Вы можете воспользоваться вычетом при наличии у вас статуса [налогового резидента РФ](#) и если [у вас есть определенные доходы, которые могут быть уменьшены на этот вычет](#)
- Вычет предоставляется при оплате за счет собственных средств физкультурно-оздоровительных услуг, оказанных:
 - непосредственно вам;
 - вашим детям (в том числе усыновленным) в возрасте до 18 лет, а также в возрасте до 24 лет - если дети обучаются по очной форме в организациях, осуществляющих образовательную деятельность;
 - вашим подопечным в возрасте до 18 лет;
 - бывшим вашим подопечным в возрасте до 24 лет, если они обучаются по очной форме в организациях, осуществляющих образовательную деятельность.
- Физкультурно-оздоровительные услуги, а также оказывающие данные услуги физкультурно-спортивная организация или индивидуальный предприниматель на дату, когда вы фактически произвели расходы, должны быть включены в специальные перечни. [Перечень указанных организаций, ИП формируется ежегодно Минспортом России и размещается на его официальном сайте.](#)



Социальный налоговый вычет по расходам на фитнес и другие физкультурно-оздоровительные услуги

2. Размер вычета

- Предельный размер вычета по доходам, полученным с 01.01.2024, не должен превышать 150 тыс. руб. за календарный год, а по доходам, полученным до 2024 г., - 120 тыс. руб. за календарный год. Указанная предельная сумма определяется в совокупности с другими социальными налоговыми вычетами (за исключением вычетов по расходам на обучение детей и дорогостоящее лечение). Неиспользованная сумма вычета на следующий календарный год не переносится

3. Порядок получения социального вычета на физкультурно-оздоровительные услуги

Получить вычет можно:

- у работодателя (кроме работодателей, применяющих АУСН) - в течение календарного года, в котором оплачены услуги;
- в налоговом органе - по окончании календарного года, в котором понесли указанные расходы.



Социальный налоговый вычет по расходам на фитнес и другие физкультурно-оздоровительные услуги

3.1. Порядок получения вычета на физкультурно-оздоровительные услуги у работодателя

- В этом случае вам необходимо сначала обратиться в налоговый орган с заявлением о подтверждении права на получение социального налогового вычета. В общем случае вместе с заявлением нужно представить справку об оплате физкультурно-оздоровительных услуг. Последнюю выдает физкультурно-спортивная организация, ИП, услуги которых вы оплатили, на основании вашего заявления о выдаче справки.
- Справка не потребуется, если сведения о ваших расходах на физкультурно-оздоровительные услуги представлены в налоговый орган непосредственно организацией или ИП и они размещены налоговым органом в личном кабинете налогоплательщика. Для этого нужно обратиться в организацию или к ИП с заявлением о передаче ими сведений об оплате физкультурно-оздоровительных услуг в налоговый орган. Также необходимо, чтобы организация или ИП имели техническую возможность для передачи указанных сведений в электронной форме
- В случае оплаты физкультурно-оздоровительных услуг для детей, подопечных вам может потребоваться документ, подтверждающий их обучение по очной форме в организациях, осуществляющих образовательную деятельность
- Налоговый орган в течение 30 календарных дней со дня представления вами соответствующих заявления и подтверждающих документов должен проинформировать вас о результатах рассмотрения заявления и в случае положительного решения направить работодателю уведомление о подтверждении права на получение вами вычета
- После этого вам нужно подать работодателю письменное заявление о предоставлении вычета

Социальный налоговый вычет по расходам на фитнес и другие физкультурно-оздоровительные услуги

3.2. Порядок получения вычета на физкультурно-оздоровительные услуги в налоговом органе

- Для получения вычета в налоговом органе необходимо заполнить и подать налоговую декларацию 3-НДФЛ
- Для обращения в налоговый орган также понадобится справка о доходах. Ее следует запросить у работодателя.
- Сведения о доходах и суммах налога доступны также в личном кабинете налогоплательщика на сайте ФНС России
- Если физкультурно-оздоровительные услуги были оплачены до 2024 г., для получения вычета потребуются копии договора на оказание физкультурно-оздоровительных услуг и чека ККТ
- Для подтверждения расходов на физкультурно-оздоровительные услуги, оплаченные начиная с 01.01.2024, нужна только справка об их оплате, если сведения о таких расходах не были представлены в налоговый орган непосредственно физкультурно-спортивной организацией или ИП, оказывающим указанные услуги
- В случае оплаты физкультурно-оздоровительных услуг для детей, подопечных может потребоваться документ, подтверждающий их обучение по очной форме в организациях, осуществляющих образовательную деятельность
- В таком случае также могут понадобиться копии документов, подтверждающих родительство, усыновление, установление опеки (попечительства), возраст детей, подопечных.
- По общему правилу декларация представляется не позднее 30 апреля года, следующего за истекшим. Если декларация представляется исключительно с целью получения налоговых вычетов, подать ее можно и после указанной даты. При этом воспользоваться вычетом по доходам за истекший календарный год можно не позднее трех лет после его окончания
- Вычет по расходам на физкультурно-оздоровительные услуги, понесенные с 2024 г., можно получить в налоговом органе по окончании календарного года, в котором вы оплатили услуги, в упрощенном порядке. В таком порядке налоговую декларацию и подтверждающие документы подавать не нужно. Вычет предоставляется при наличии в налоговом органе, в частности, необходимых сведений о расходах налогоплательщика на физкультурно-оздоровительные услуги.

Имущественный налоговый вычет

Условия получения имущественных налоговых вычетов

- При покупке (строительстве) недвижимости налогоплательщик вправе воспользоваться имущественными вычетами по НДФЛ в сумме фактически произведенных расходов :
 - на новое строительство либо приобретение жилого дома, квартиры, комнаты или доли в них, приобретение земельного участка (доли в нем) для индивидуального жилищного строительства или расположенного под приобретаемым жилым домом;
 - погашение процентов по целевым займам (кредитам), израсходованным на строительство или приобретение указанной недвижимости либо полученным в целях рефинансирования (перекредитования) таких кредитов.

Право на имущественный вычет возникает начиная с года, в котором:

- в Едином государственном реестре недвижимости (ЕГРН) зарегистрировано право собственности на недвижимость;
- имеется акт о передаче вам жилья - если приобретена квартира (комната) или доля в них в строящемся доме;
- зарегистрировано право собственности на жилой дом или долю в нем - если построен жилой дом.

Чтобы воспользоваться имущественным налоговым вычетом, необходимо иметь:

- статус [налогового резидента](#);
- [доходы, учитываемые в целях предоставления вычета.](#)



Имущественный налоговый вычет

Вы не вправе получить имущественные вычеты в части расходов на приобретение жилья, оплаченных за счет средств работодателя, материнского капитала, бюджетных средств.

- При отсутствии в году приобретения недвижимости налогооблагаемых доходов имущественный вычет может быть получен в последующие годы.
- По общему правилу заявление о распоряжении путем возврата суммы денежных средств, формирующих положительное сальдо единого налогового счета, может быть подано в течение трех лет со дня уплаты
- **Применительно к имущественному вычету можно воспользоваться вычетом по тем доходам, которые получены не ранее чем за три календарных года, предшествующие году обращения за предоставлением вычета.**

Размеры имущественных налоговых вычетов

- Имущественный вычет на новое строительство или приобретение жилья, земельных участков (долей в них) предоставляется в сумме фактически произведенных вами расходов, но не может превышать предельную сумму - 2 млн руб.
- Вычет на погашение процентов по целевому займу (кредиту) предоставляется в сумме фактически произведенных расходов на проценты, однако не может превышать 3 млн руб.

Перенос неиспользованного остатка имущественного вычета на другие периоды

- Неиспользованный остаток имущественного вычета можно перенести на последующие годы

Перенос неиспользованного остатка имущественного вычета на другой объект

- Остатком предельной суммы имущественного вычета можно воспользоваться при приобретении (строительстве) другого объекта недвижимости при следующих условиях:
 - если остаток вычета образовался по расходам на приобретение жилья и земельных участков (долей в них) либо новое строительство. Вычет на погашение процентов по кредиту можно получить только в отношении одного объекта недвижимости;
 - если первый объект был приобретен в 2014 г. и позднее.

После того как налогоплательщик использует имущественный вычет полностью, то есть всю предельную сумму, повторное предоставление данного налогового вычета не допускается

Имущественный налоговый вычет

Шаг 1. Подготовьте подтверждающие документы

- копия свидетельства о государственной регистрации права собственности или выписка из ЕГРН;
- копия кредитного договора;
- документы, подтверждающие факт уплаты денежных средств в погашение процентов по кредиту (займу), выданному в целях рефинансирования ипотечного кредита и т.д.

Шаг 2а. Обратитесь в целях получения налогового вычета к работодателю

- Если вы планируете получать вычет у работодателя, то вначале подтвердите в налоговом органе право на вычеты, представив соответствующее заявление и подтверждающие документы. В том числе их можно направить через личный кабинет налогоплательщика. [Декларацию при этом представлять не нужно](#)
- О результатах рассмотрения заявления вы будете уведомлены не позднее 30 календарных дней со дня подачи в налоговый орган заявления и подтверждающих документов.
- При положительном результате рассмотрения в этот же срок налоговый орган представит работодателю [уведомление о подтверждении вашего права на получение имущественных вычетов. Составьте в произвольной форме заявление о предоставлении имущественного вычета и подайте его работодателю](#)
- При переносе на следующий год неиспользованного остатка вычета вам нужно будет еще раз подтвердить право на вычеты в налоговой инспекции и обратиться к работодателю.
- Если работодатель удержал НДФЛ без учета налогового вычета, он обязан вернуть вам сумму излишне удержанного налога. Для этого подайте в бухгалтерию [заявление о возврате излишне удержанного НДФЛ, указав в нем банковский счет для перечисления переплаты. Работодатель должен перечислить вам излишне удержанную сумму в течение трех месяцев со дня получения вашего заявления о ее возврате](#)



Имущественный налоговый вычет

Шаг 2б. Обратитесь в целях получения налогового вычета в налоговый орган

- По окончании календарного года, в котором у вас возникло право на имущественный вычет, такой вычет может быть предоставлен налоговым органом. Также вы вправе обратиться в налоговый орган за остатком вычета, если работодатель не смог предоставить его вам в полной сумме. Для получения вычета необходимо заполнить и подать в установленном порядке налоговую декларацию либо, если вычет может быть предоставлен в упрощенном порядке, представить через личный кабинет налогоплательщика соответствующее заявление

Расчет имущественного вычета и НДФЛ к возврату при покупке жилья

- Если вы обратились за получением вычета по окончании календарного года в налоговый орган, то потребуется заполнить соответствующие разделы декларации 3-НДФЛ, в которых в том числе указать суммы дохода, подлежащего налогообложению, сведения об объекте недвижимости, по расходам на приобретение которого заявляется вычет, сумму расходов на его приобретение и сумму уплаченных процентов (при наличии), а также сумму полагающегося налогового вычета с учетом суммы вычета, использованного в прошлом периоде (периодах), суммы вычета, предоставленного налоговым агентом, и суммы вычета, предоставленного в упрощенном порядке. Расчет производится в Приложении 7 декларации 3-НДФЛ. Непосредственно сумма налога, подлежащая возврату из бюджета, отражается по строке 160 разд. 2 и по строке 050 разд. 1 декларации.

Пример. Расчет имущественного вычета при приобретении жилья

- Гражданин, являющийся резидентом РФ, в 2024 г. приобрел без использования кредитных средств квартиру стоимостью 6 млн руб. Общий размер полагающегося ему имущественного вычета составляет 2 млн руб. Значит, он имеет право на возврат из бюджета общей суммы в размере 260 000 руб. ($2\,000\,000 \text{ руб.} \times 13\%$).
- Заработная плата составила в 2024 г. 900 000 руб. Иных доходов гражданин не получал. Вычет налоговым агентом, а также в упрощенном порядке не предоставлялся. Таким образом, гражданин в 2025 г. вправе получить на основании налоговой декларации вычет за 2024 г. в сумме 900 000 руб., а остаток перенести на следующие периоды.
- Сумма НДФЛ, полагающаяся ему к возврату за 2024 г., составляет 117 000 руб. ($900\,000 \text{ руб.} \times 13\%$). Остаток вычета гражданин может получить, например, в 2025 г. у налогового агента после подтверждения налоговым органом его права на вычет или по итогам 2025 г. в налоговом органе.

А теперь, если вы стали семьей..



"...семья - лица, связанные родством и (или) свойством, совместно проживающие и ведущие совместное хозяйство;..."

Извлечение из документа:

Федеральный закон от 24.10.1997 N 134-ФЗ
(ред. от 29.12.2020, с изм. от 29.10.2024)

"О прожиточном минимуме в Российской Федерации"

***По Семейному кодексу Российской Федерации, семья — это объединение, как правило, совместно проживающих лиц, связанных взаимными правами и обязанностями, возникающими из брака, родства, усыновления или иной формы устройства детей на воспитание в семью**
К членам семьи согласно СК РФ относят супругов, родителей и детей (статья 2). **К другим членам семьи** — сестёр, братьев, внуков, дедушек, бабушек, пасынков и падчериц, отчимов и мачех (статьи 93–97)
К близким родственникам относят родственников по прямой восходящей и нисходящей линии (родителей и детей, дедушек, бабушек и внуков), полнородных и неполнородных братьев и сестёр (статья 14)

Основные статьи доходов семьи

Отсканируйте QR-код



Или зайдите на сайт

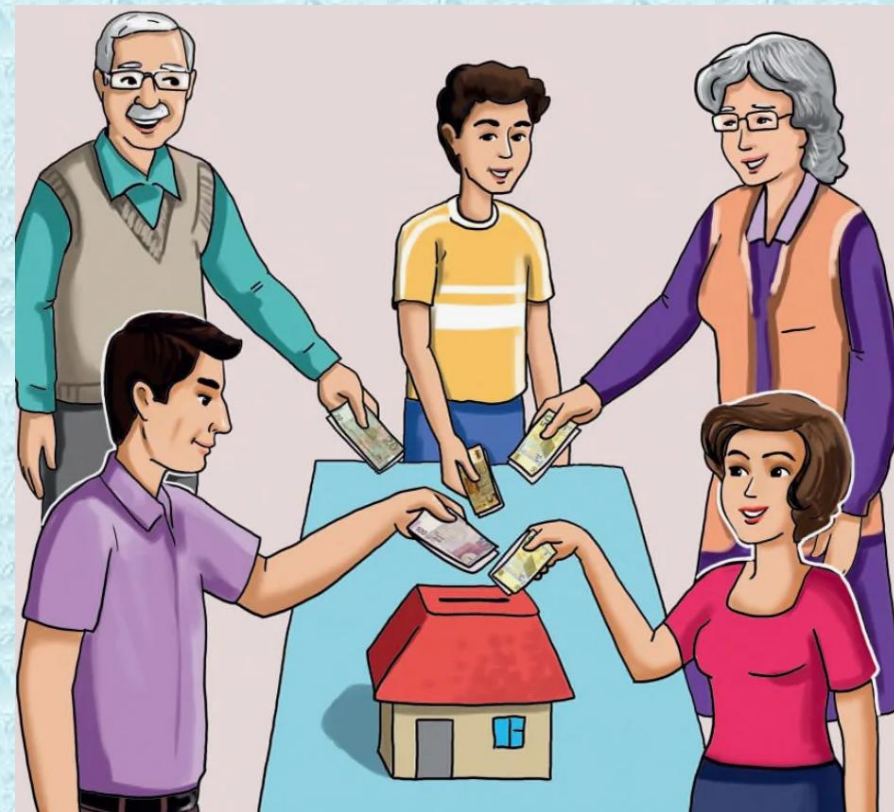
unsl.io

и введите код

796 458

Основные статьи доходов семьи

- **Основной доход.** Это работа или бизнес. Учитывается не только оклад, но и надбавки, бонусы, премии.
- **Дополнительные источники:** фриланс, подработка, сдача жилья или оборудования в аренду, доход от инвестиций (например, дивиденды от ценных бумаг), проценты по вкладу.
- **Сезонные колебания и разовые поступления.** Квартальные премии, тринадцатая зарплата в конце года или налоговый вычет



Основные статьи расходов семьи

Отсканируйте QR-код



Или зайдите на сайт
unsl.io

и введите код
959 738

Основные статьи расходов семьи

Структура расходов отличается в зависимости от интересов и образа жизни.

- **Обязательные расходы:** То, от чего невозможно отказаться (аренда квартиры или ипотека, коммунальные услуги, оплата интернета и связи); продукты питания, бытовая химия и средства гигиены; транспорт. Сюда же относят платежи по кредитам — от них нельзя отказаться просто так.
- **Личные расходы:** Развлечения, хобби, культпоходы в кино, театры, концерты, клубы, траты на спорт и фитнес, путешествия — большие и маленькие, а также рестораны и кафе. Эти расходы не критически важные, но не стоит их недооценивать. Важно в пылу «экономного» азарта соблюсти баланс между бережливостью и радостью жизни.
- **Необязательные расходы:** Подарки, помощь друзьям или родным, благотворительность.




Главные правила ведения бюджета семьи

- **Создайте собственный резервный фонд** (финансовую подушку безопасности. Рекомендуется начинать хотя бы с 10% от дохода. Фонд должен покрывать минимум три месяца обязательных расходов, но лучше шесть)
- **Планируйте расходы.** Есть несколько подходов:
 - Фиксированный бюджет. В начале месяца определите, сколько денег можно потратить в каждой категории. Главное — придерживаться этих лимитов.
 - Метод 50/30/20. Популярный и понятный способ распределения доходов: 50% дохода — на основные нужды (жилье, еда, транспорт); 30% — на желания (развлечения, хобби, отдых); 20% — накопления или инвестиции.
- **Регулярно мониторьте бюджет** (записывайте расходы, проверяйте раз в неделю, не забывайте про сезонные расходы)



Бесплатные приложения для домашней бухгалтерии



Учёт финансов

Евдокимов Александр Сергеевич

★4,7

10 тыс +

4.4 MB

0+

138 оценок

Скачиваний

Размер

Возраст

Установить с помощью RuStore

Открыть на смартфоне

Ввод операций

Расходы

Доходы

Долги

Обмен ва

Сумма

руб.

Сообщ.

Без категории

Комментарий

Сохранить

Сегодня, сб

14:05

238 руб

Обеды, перекусы

на 12:30

Сотовая связь

на 12:30

Мисо, колбасы

на 12:30

Итого

-480 руб

Остатки на сегодня

30 000 руб

Клиентские платежи

554 руб

Сбербанк

140 114 руб

БС Газпромбанк

41 974 руб

3-й карта

9 281 руб

6-я Карта на квартиру

480 000 руб

Итого

642 833 руб

1 985 руб

Сегодня, сб

Сегодня, сб

Сотовая связь

-300 руб

Федеральн

23 740 руб

Федеральн

39 721 руб

Мисо, колбасы

-100 руб

Вчера, пт

Другие авто. расходы

-350 руб

Другие авто. расходы

-250 руб

Другие авто. расходы

-100 руб

Клиентские

88 руб

Сегодня, сб

Сегодня, сб

Сотовая связь

-300 руб

Федеральн

23 740 руб

Федеральн

39 721 руб

Мисо, колбасы

-100 руб

Вчера, пт

Другие авто. расходы

-350 руб

Другие авто. расходы

-250 руб


Другие авто. расходы

-100 руб

Клиентские

88 руб





Финансы - бюджет, расходы

ООО "Инним"

★4,9

40 тыс +

45.7 MB

0+

3758 оценок

Скачиваний

Размер

Возраст

Установить с помощью RuStore

Открыть на смартфоне


УЧЕТ РАЗНЫХ ВАЛЮТ

Детализация транзакций

Создание собственных категорий

Наглядный учет расходов и доходов





Финансы: Учет Расходов, Бюджет

Horoscope365

Есть реклама • Есть платный контент

5,0★

158 тыс. отзыва

16 MB

3+

Установить

Долгий финансовый хаос

Узнайте, где исходят ваши деньги

Легко категоризировать траты

Прогноз



Бюджет 2.0

Колыбель приложений

★4,5

10 тыс +

35.7 MB

0+

153 оценки

Скачиваний

Размер

Возраст

Установить с помощью RuStore

Открыть на смартфоне

Планирование

Статистика

Категории

Активные