

Вестник Евразийской науки / The Eurasian Scientific Journal <https://esj.today>

2025, Том 17, № 3 / 2025, Vol. 17, Iss. 3 <https://esj.today/issue-3-2025.html>

URL статьи: <https://esj.today/PDF/86ECVN325.pdf>

5.2.3. Региональная и отраслевая экономика (экономические науки)

Ссылка для цитирования этой статьи:

Жуплей, И. В. Концептуальная модель формирования аграрной структурной политики развития региональных экономических продовольственных систем / И. В. Жуплей, А. П. Латкин // Вестник евразийской науки. — 2025. — Т. 17. — № 3. — URL: <https://esj.today/PDF/86ECVN325.pdf>.

For citation:

Zhupley I.V., Latkin A.P. Conceptual model of formation of agrarian structural policy for development of regional economic food systems. *The Eurasian Scientific Journal*. 2025;17(3): 86ECVN325. Available at: <https://esj.today/PDF/86ECVN325.pdf>. (In Russ., abstract in Eng.).

УДК 334.02

Жуплей Ирина Викторовна

ФГБОУ ВО «Приморский государственный аграрно-технологический университет», Уссурийск, Россия

Проректор по учебной работе

Кандидат экономических наук, доцент

E-mail: zirinavik@mail.ru

ORCID: <https://orcid.org/0000-0002-9177-9720>

РИНЦ: https://elibrary.ru/author_profile.asp?id=322732

WoS: <https://www.webofscience.com/wos/author/rid/E-7376-2018>

Латкин Александр Павлович

ФГБОУ ВО «Владивостокский государственный университет», Владивосток, Россия

Институт подготовки кадров высшей квалификации

Руководитель

Доктор экономических наук, профессор, Заслуженный работник Высшей школы Российской Федерации

E-mail: aleksandr.latkinp@vvsu.ru

ORCID: <https://orcid.org/0000-0002-0024-0229>

РИНЦ: https://elibrary.ru/author_profile.asp?id=74621

Концептуальная модель формирования аграрной структурной политики развития региональных экономических продовольственных систем

Аннотация. В статье предложены авторские определения новых экономических категорий, актуальных в контексте проблематики продовольственной обеспеченности региона: региональная экономическая продовольственная система, ее потенциал, аграрная структурная политика развития с методикой оценки сегмента «сельское хозяйство» производственного потенциала региональной экономической продовольственной системы. Определены весовые показатели, используемые в методике (с помощью метода экспертных оценок). Представлена предложенная авторами совокупность индикаторов критериальной оценки продовольственной самообеспеченности, в которую входят: индикаторы самообеспеченности региона продовольствием, физической доступности продуктов питания регионального производства согласно рациональным нормам питания, физической доступности продуктов питания зарубежного высококонкурентного производства, удовлетворения физиологических потребностей в продуктах питания, а также индикатор «бедности» и индикатор структуры затрат домашних хозяйств на продукты питания. Показано наличие влияния структурных сдвигов в производственном базисе (сельском хозяйстве) Дальнего Востока Российской Федерации на темп роста сельскохозяйственной продукции с обоснованием коррелирующих структурных факторов. Построены эконометрические

модели влияния структурных сдвигов в сельском хозяйстве, а также модели положительно направленных сдвигов и общих структурных сдвигов; оценены структурные факторы по степени их влияния на производственный базис. Разработана концептуальная модель формирования аграрной структурной политики, которая представлена концептуальной схемой управления аграрной структурной политикой развития региональных экономических продовольственных систем, обоснованной системой показателей ее оценки и моделью аграрной структурной политики.

Ключевые слова: аграрная структурная политика; региональная экономическая продовольственная система; сельское хозяйство; продовольственная самообеспеченность; структурный сдвиг; эконометрическая модель; концептуальная модель

Введение

Структурная политика, являясь перспективным инструментом формирования желательных для государства социально-экономических изменений (в том числе, инициируемых направленными структурными преобразованиями), очевидно, чрезвычайно актуальна для аграрного сектора российского национального хозяйства, непосредственно «ответственного» за производство сельскохозяйственной продукции и сельскохозяйственного сырья. Поэтому аграрная структурная политика может стать драйвером для решения задач продовольственной безопасности (на уровне страны в целом) и продовольственной обеспеченности (в региональном разрезе).

При этом продовольственная обеспеченность региона как экономическая категория и как социально-экономический процесс является на протяжении ряда лет достаточно дискуссионным теоретическим посылом, состоящим в рассмотрении следующих вопросов:

- должен ли регион стремиться к максимальной продовольственной самообеспеченности [1; 2];
- как учитывать межрегиональное разделение труда при формировании желаемого уровня продовольственной обеспеченности территории [3; 4];
- каково корректное соотношение категорий «продовольственная обеспеченность» и «продовольственная безопасность» в теоретико-прикладном ракурсе [5; 6];
- в рамках каких теорий (политик, концептуальных моделей) возможно формирование условий (механизмов) эффективного обеспечения продовольственной обеспеченности региона при его поступательном социально-экономическом развитии [7; 8];
- какой критерий (или их совокупность) можно представить в качестве целевого оценочного критерия развития региональной аграрной политики [9; 10] и др.

Данная проблематика многократно усиливается при проецировании на географически удаленные от административного центра территории со сложными природно-климатическими условиями для ведения сельскохозяйственного производства.

Поэтому исследование особенностей формирования аграрной структурной политики, а также дополнение и уточнение соответствующего теоретико-методологического инструментария актуально при формировании приоритетных направлений региональной структурной политики с ориентацией вектора структурных преобразований на достижение безопасного комфортного для населения и приемлемого для региональной экономики уровня продовольственной обеспеченности.

Целью исследования является формирование концептуальной модели аграрной структурной политики развития региональных экономических продовольственных систем (РЭПС). Задачи работы, определенные поставленной исследовательской целью, следующие:

- проанализировать существующие подходы к типологизации структурной политики в контексте продовольственной обеспеченности, дополнив существующий понятийно-терминологический аппарат теорий структурной политики;
- разработать авторскую методику оценки производственного потенциала региональных экономических продовольственных систем для сегмента «сельское хозяйство»;
- сформировать авторскую систему индикаторов критериальной оценки продовольственной самообеспеченности региона;
- исследовать, какие структурные сдвиги в сельском хозяйстве региона наиболее существенно влияют ли на региональные продовольственные системы;
- разработать концептуальную модель формирования аграрной структурной политики развития региональных экономических продовольственных систем.

Материалы и методы исследования

Методологической основой исследования является совокупность взаимно дополняющих методов: теоретического обобщения и сравнительного анализа, экспертного метода, методов дисперсионного и корреляционно-регрессионного анализа.

Теоретическую основу исследования составили положения теории формирования структурной политики, научные труды отечественных и зарубежных ученых по вопросам структурной политики и развития продовольственных систем, а также по проблемам продовольственного обеспечения и продовольственной безопасности.

Информационную основу работы составили официальные статистические данные Федеральной службы государственной статистики Российской Федерации, данные годовых отчетов сельскохозяйственных предприятий Приморского края за 2014–2023 гг., а по отдельным показателям за 1997–2023 гг., а также программно-целевые документы государственной структурной политики развития Дальнего Востока Российской Федерации.

Результаты

Дополнение понятийно-терминологического аппарата теорий структурной политики

Сравнительный анализ существующих подходов к типологизации структурной политики в зависимости от решаемых социально-экономических задач выявил отсутствие в научной литературе однозначного понимания структурной политики, целевым ориентиром которой является формирование продовольственной обеспеченности (на уровне региона) и продовольственной безопасности (на уровне государства) [11–15], что потребовало актуализации соответствующего теоретико-методологического инструментария.

В связи с этим авторами дополнен понятийно-терминологический аппарат теории структурной политики посредством введения следующих экономических категорий.

1. РЭПС — это сложная, динамично развивающаяся функциональная подсистема региональной экономической системы, обладающая необходимой совокупностью ресурсов (природных, трудовых, производственных и пр.) для реализации задач

- продовольственной обеспеченности (продовольственной безопасности) региона, эффективное функционирование которой является необходимым условием устойчивого социально-экономического развития территории.
2. Потенциал РЭПС — это интегративная величина ресурсного, производственного, научно-технического и инфраструктурного потенциалов, создаваемая при участии государства и частного бизнеса (рис. 1).
 3. Аграрная структурная политика развития РЭПС — это долгосрочно ориентированные мероприятия управляющего органа субъекта Федерации и частного бизнеса, направленные на поддержание, развитие, возникновение рациональных (эффективных) внутрисекторальных пропорций в региональной экономической продовольственной системе.



Рисунок 1. Потенциал региональной экономической продовольственной системы (построено авторами на основе [16–21])

Обратим внимание, что авторская дефиниция РЭПС отличается от известных экономических категорий (мировая продовольственная система [22], продовольственная система [23], агропродовольственная система [24], система продовольственного обеспечения [25]) тем, что рассматривается как значимая автономная подсистема региональной экономической системы с присущими этой системе возможностями, ресурсами, ограничениями, традициями в продовольственных потребностях населения и каналах их насыщения; включает государственные управляющие структуры и частный бизнес; формирует условия и предпосылки для достижения оптимального уровня продовольственной обеспеченности населения региона. В свою очередь, отличительной особенностью предложенного нами определения потенциала РЭПС является его интегративно-комплексный характер, а также возможности использования в качестве аналитического инструмента исследования

структурной сбалансированности продовольственного обеспечения региональных социально-экономических систем.

Алгоритм формирования модели аграрной структурной политики развития РЭПС (далее — Алгоритм), состоящий из совокупности взаимосвязанных блоков, последовательная реализация которых приводит к оцениванию степени достижения задач аграрной структурной политики развития РЭПС, представлен на рисунке 2.



Рисунок 2. Алгоритм формирования модели аграрной структурной политики развития РЭПС (построено авторами)

Характерные особенности предложенного Алгоритма, отличающие его от других:

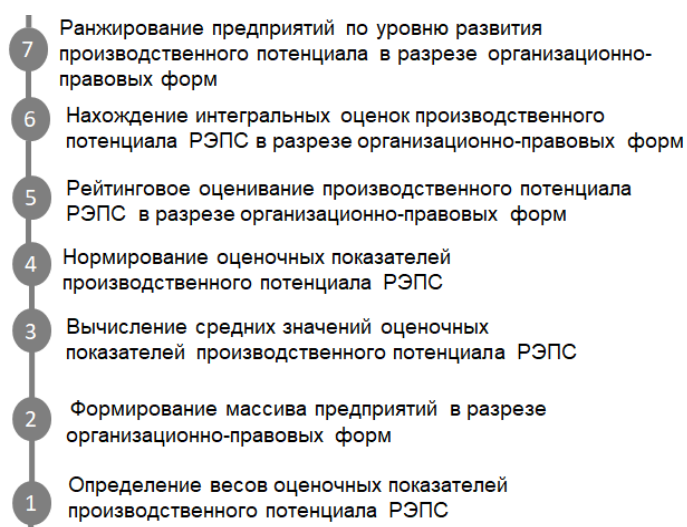
- построение целевых ориентиров формирования модели аграрной структурной политики развития РЭПС в логике обеспечения рациональных пропорций в важнейших сегментах РЭПС и ее потенциале;
- моделирование оптимальной структуры РЭПС, которое позволяет на основе эмпирических данных разработать проект структуры РЭПС для условий конкретного региона;
- формирование системы управления структурными изменениями в продовольственном обеспечении, как на этапе производства, так и на этапе распределения и потребления продовольствия.

Методика оценки сегмента «сельское хозяйство» региональных экономических продовольственных систем

Авторами разработана методика оценки сегмента «сельское хозяйство» производственного потенциала РЭПС (далее — Методика), применение которой позволит определять группу аграрных товаропроизводителей, обладающую наибольшим производственным потенциалом, а также формировать рекомендации по развитию производственного потенциала РЭПС.

Новизна данной методики заключается в комплексном формировании весовых оценочных показателей производственного потенциала РЭПС с дифференциацией хозяйств по организационно-правовой форме, отраслевой специфике и масштабу деятельности, а также в предложении оценочной шкалы, позволяющей разделять группы товаропроизводителей РЭПС по уровню развития производственного потенциала.

Структурно Методика состоит из семи взаимосвязанных блоков, в каждом из которых предусмотрено разделение сельхозпроизводителей по организационно-правовой форме, отраслевой специфике и масштабу деятельности (рис. 3).



**Рисунок 3. Алгоритм методики оценки
производственного потенциала РЭПС (разработано авторами)**

Таблица 1

Нахождение весов экономической оценки показателей производственного потенциала предприятия

Показатели	Балл, поставленный экспертом								Сумма	Вес
Выручка в расчёте на:										
— 1 га пашни	5	5	3	1	5	7	6	32	0,086	
— 1 руб. основных средств (фондоотдача)	4	3	5	2	8	5	3	30	0,081	
— 1 среднегодового работника	3	3	4	8	7	2	10	37	0,100	
— 1 руб. материальных затрат	3	4	8	8	6	8	7	44	0,118	
Валовая прибыль в расчёте на:										
— 1 га пашни	7	2	7	3	4	6	5	34	0,091	
— 1 руб. основных средств	9	9	6	4	3	4	2	37	0,099	
— 1 среднегодового работника	8	8	9	10	2	9	9	55	0,148	
Среднегодовая стоимость основных фондов в расчёте на:										
— 1 среднегодового работника (фондовооруженность)	2	7	1	6	10	3	4	33	0,089	
— 100 га сельхозугодий (фондообеспеченность)	1	6	2	5	9	1	1	25	0,067	
Уровень рентабельности предприятия	6	1	10	9	1	10	8	45	0,121	
Сумма	48	48	55	56	55	55	55	372	1,000	

(разработано авторами)

Также авторами в рамках реализации первого блока Методики разработана система оценочных показателей производственного потенциала РЭПС (сегмент «сельское хозяйство») с определенными экспертным путем весами.

В таблице 1 на основании «обсчета» экспертных листов найдены веса для экономической оценки показателей производственного потенциала предприятия. (Использована десятибалльная шкала, где 10 — максимальная оценка). Аналогично определены веса показателей для отраслей растениеводства и животноводства.

На рисунке 4 представлены в сгруппированном виде разработанные показатели, используемые в Методике и их весовые коэффициенты.

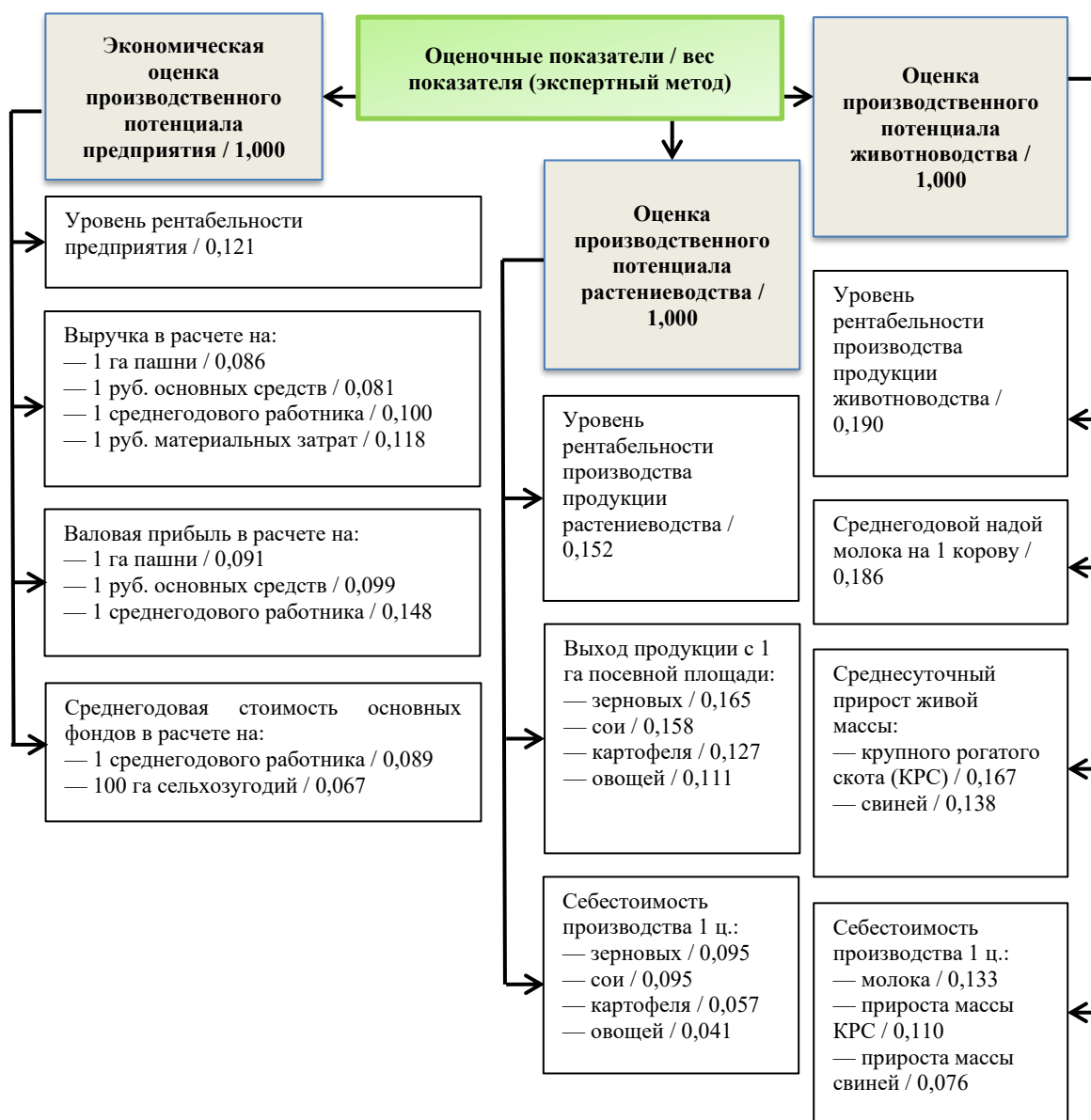


Рисунок 4. Состав показателей методики оценки производственного потенциала РЭПС (сегмент «сельское хозяйство») с весовыми коэффициентами (разработано авторами)

Для характеристики производственного потенциала определенной группы аграрных товаропроизводителей, авторами разработана шкала интерпретации результатов такой оценки (рис. 5).

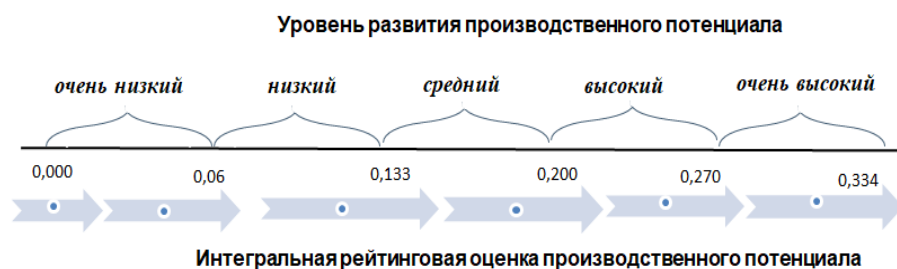


Рисунок 5. *Оценочная шкала интерпретации производственного потенциала аграрных товаропроизводителей РЭПС (разработано авторами)*

Выделим основные преимущества разработанной Методики, определяющие ее вклад в решение задач продовольственной обеспеченности региона:

- возможность ранжирования сельхозпроизводителей по уровню их производственного потенциала с помощью обоснованных оценочных показателей, что позволит таргетировать государственные субсидии и другие меры поддержки в сфере продовольственной обеспеченности;
- возможность использования при формировании рациональной организационно-экономической структуры аграрных товаропроизводителей РЭПС, что позволит обеспечить условия для развития конкуренции, обеспечивающей рациональное сочетание бизнеса различного масштаба, предприятий разных организационно-правовых форм, малых фермерских хозяйств и пр.;
- возможность применения при планировании и управлении развитием регионального продовольственного рынка.

Авторская система индикаторов критериальной оценки продовольственной самообеспеченности РЭПС

Учитывая тесную связь проблематики продовольственной обеспеченности и продовольственной самообеспеченности в рамках формирования структурной политики развития РЭПС, необходимо иметь корректный инструментарий для ее оценивания, в связи с чем авторами предложена система индикаторов, которая дает возможность осуществлять комплексное исследование продовольственной самообеспеченности региона, определять ее уровень в разрезе основных продуктовых групп, выявлять проблемы регионального экономического развития продовольственных систем (рис. 6).

Установлено влияние на РЭПС структурных сдвигов в производственной базе

Исследование структурных сдвигов, выполненное авторами для РЭПС Дальнего Востока Российской Федерации на основании фактологических данных за 2001–2023 гг., позволило статистически обосновать показатели, характеризующие качество структурных сдвигов в производственной базе для сегмента «сельское хозяйство»: (а) интенсивность (u_1) и направленность (n_1) структурного сдвига в изменении численности групп аграрных товаропроизводителей; (б) интенсивность (u_2) и направленность (n_2) структурного сдвига в распределении посевных площадей; (в) интенсивность (u_3) и направленность (n_3) структурного сдвига в выпуске сельскохозяйственной продукции. Результирующей (эндогенной) переменной является темп роста сельскохозяйственной продукции (y).

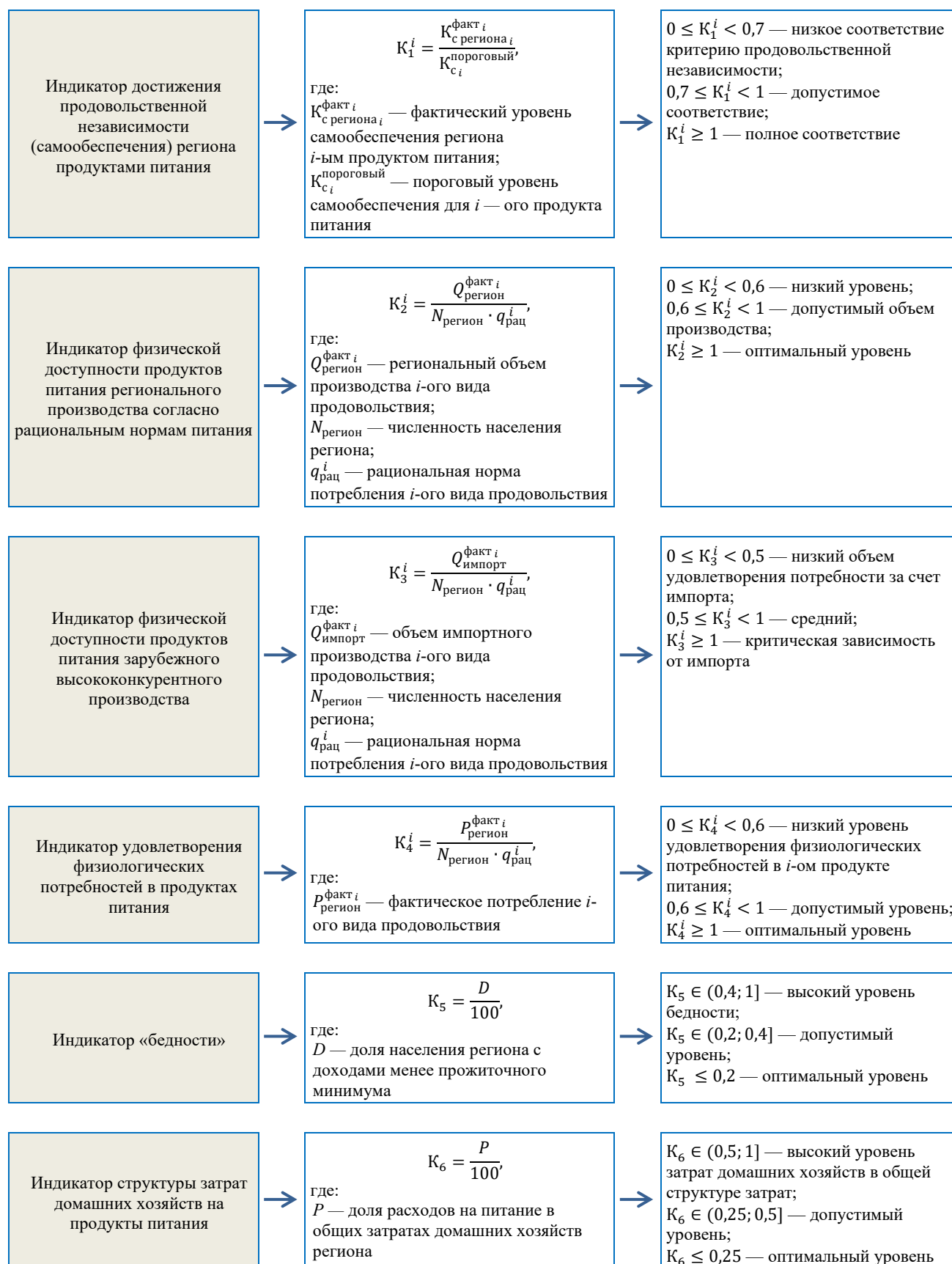


Рисунок 6. Индикаторы критериальной оценки продовольственной самообеспеченности РЭПС и их оценочные шкалы (разработано авторами)

На рисунке 7 в компактной форме представлены результаты проведенного авторами исследования на наличие/ отсутствие влияния на темп роста сельхозпродукции характеристик структурных сдвигов в РЭПС Дальнего Востока России: матрица парных коэффициентов корреляции между темпом роста сельскохозяйственной продукции (y) и структурными факторами, а также содержательная интерпретация результатов корреляционного анализа.

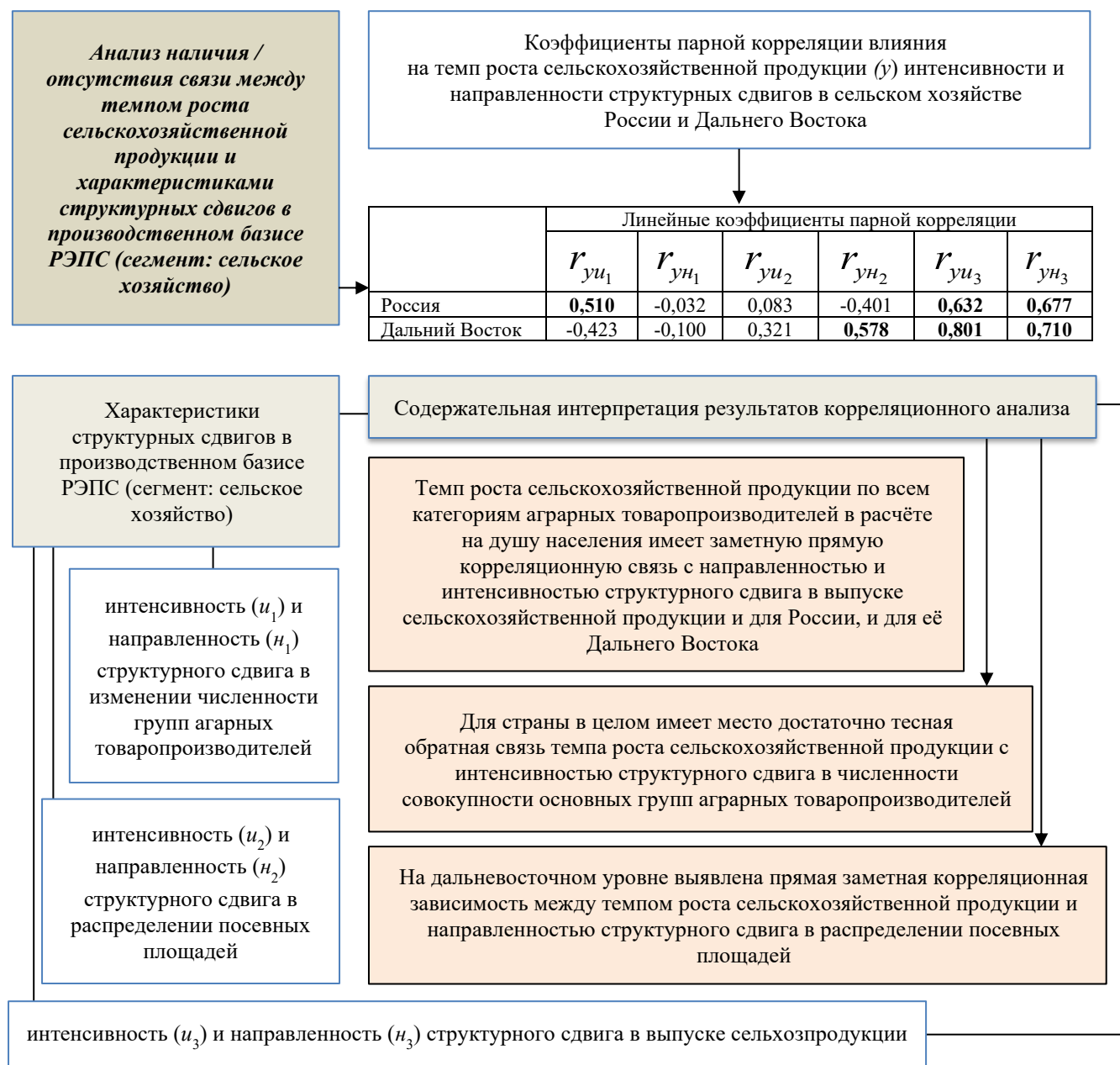


Рисунок 7. Корреляционно-структурный анализ темпа роста сельхозпродукции в РЭПС Дальнего Востока России (разработано авторами)

Корреляционный анализ показал наличие влияния на РЭПС структурных сдвигов, а коррелирующие факторы введены в построенную нами модель влияния на РЭПС структурных сдвигов в качестве экзогенных переменных (рис. 8). Новизна подхода заключается в использовании структурных характеристик в качестве экзогенных факторов для моделирования на основе динамического ряда показателей, отражающих специфику сегментов РЭПС, в которых осуществляется первичное производство продовольствия, а также в исследовании характера структурных сдвигов в сельском хозяйстве региона и страны, проведения их сравнительного анализа.

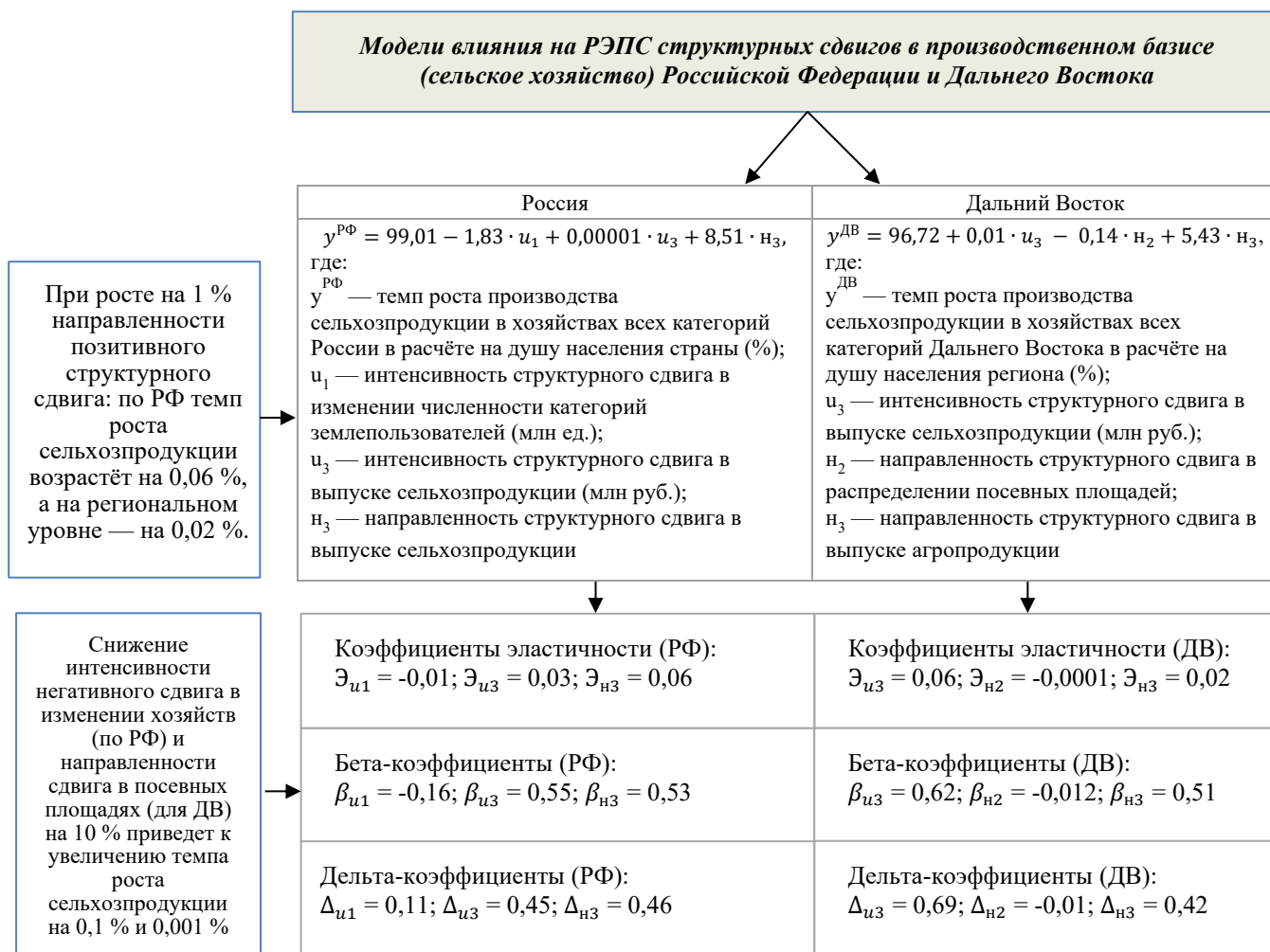


Рисунок 8. Результаты моделирования влияния на РЭПС структурных сдвигов в сельском хозяйстве России и ее Дальнего Востока (разработано авторами)

Концептуальная модель формирования аграрной структурной политики развития РЭПС

Необходимость формирования методического обеспечения аграрной структурной политики развития РЭПС как вводимого авторами нового направления структурной политики обусловила актуальность разработки концептуальной модели формирования аграрной структурной политики развития РЭПС, реализующей ключевые идеи и положения устойчивого развития сельского хозяйства и продовольственной обеспеченности на мезоуровне.

Авторами построена концептуальная модель формирования аграрной политики развития РЭПС, в состав которой входят: концептуальная схема управления аграрной структурной политикой развития РЭПС (рис. 9), обоснованная система показателей оценки РЭПС (табл. 2); модель аграрной структурной политики развития РЭПС (рис. 10).

Предложенная авторами концептуальная схема формирования структурной политики развития РЭПС включает целевой, аналитический, прогнозный, управленческий блок и блок контроля (рис. 10).

Согласно данной концептуальной схеме, управленческая информация вышестоящей организации поступает в исполняющую систему управления нижестоящей организации, где происходит корректировка цели структурного преобразования, и одновременно в блок контроля, в котором отслеживаются структурные преобразования.



Рисунок 9. Концептуальная схема управления структурной политикой развития РЭПС (разработано авторами)

Важным элементом концептуальной модели является обоснованная экспертным методом система показателей оценки РЭПС (сегмент: «сельское хозяйство») (табл. 1).

Таблица 2

Система показателей оценки РЭПС (сегмент: «сельское хозяйство»)

Критерий	Показатели
Результативность	Индекс роста ВРП (абсолютный и в расчете на душу населения). Индекс роста сельскохозяйственного производства. Соотношение средней заработной платы в сельском хозяйстве к средней зарплате в промышленности
Инвестиционно-привлекательность	Соотношение объема инвестиций в целом по региону и по отраслям сельского хозяйства
Структурная гибкость	Соответствие состава отраслей сельского хозяйства приоритетам аграрной политики и задачам социально-экономического развития региона
Инновационность	Количество инновационных рабочих мест всего и по отраслям сельского хозяйства, созданных в процессе структурных преобразований
Конкурентоспособность	Индекс роста конкурентоспособности сегментов РЭПС
Импортозависимость	Доля полных затрат импорта в совокупном объеме стоимости сельскохозяйственной продукции
Сбалансированность по соотношению крупных, средних и малых предприятий	Доля крупных (средних, малых) предприятий в структуре аграрных товаропроизводителей
Способность производить сельхозпродукцию с высокой добавленной стоимостью	Удельный вес сельскохозяйственной продукции с высокой добавленной стоимостью в общем объеме сельскохозяйственной продукции РЭПС

Составлено авторами

Модель аграрной структурной политики развития РЭПС содержит структурно выстроенные взаимосвязанные блоки, отражающие ее многоаспектный характер (рис. 10).

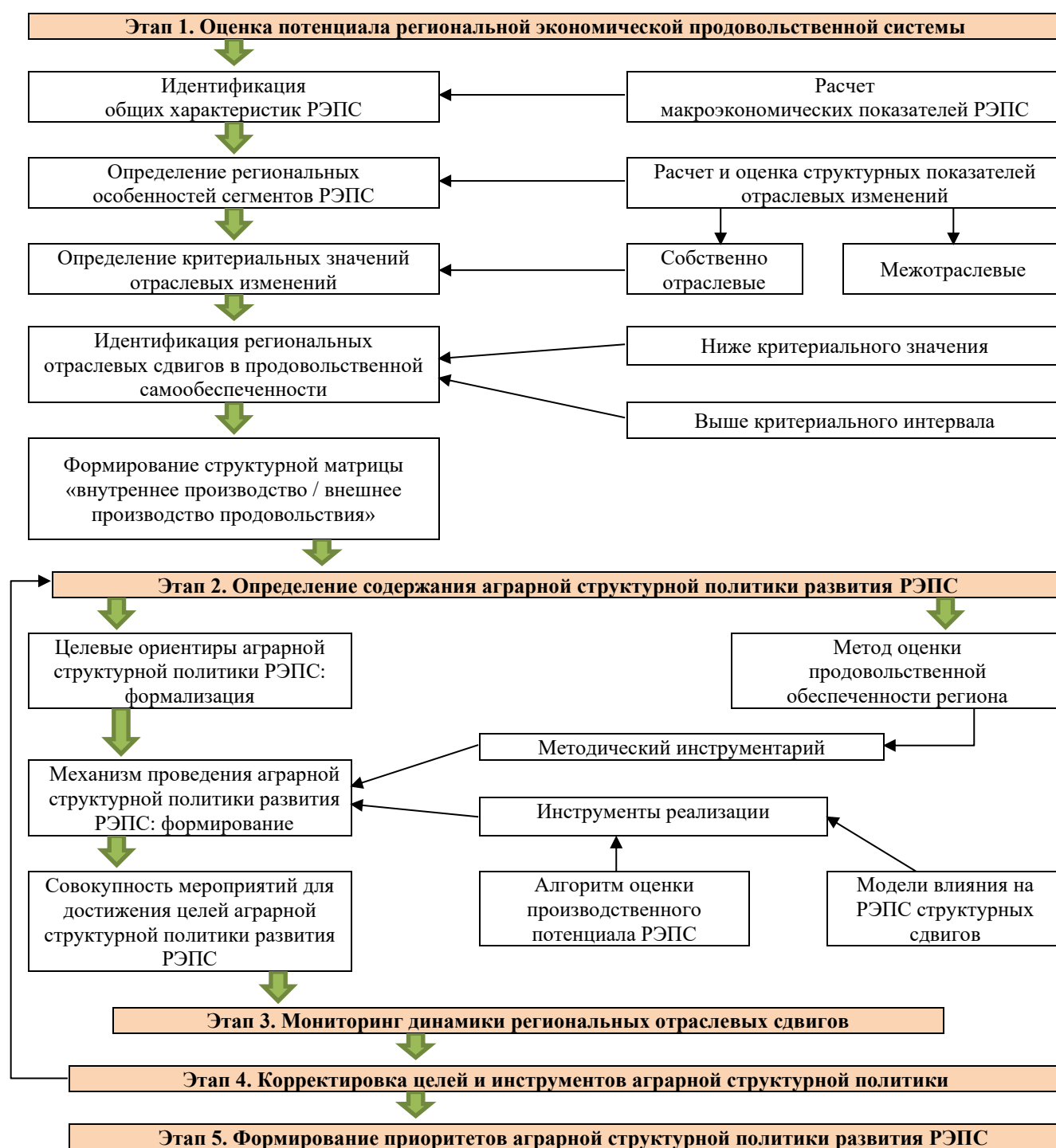


Рисунок 10. Модель аграрной структурной политики развития РЭПС (разработано авторами)

В основе предложенной нами концептуальной модели лежит понимание РЭПС как сложной системы, требующей комплексного подхода к развитию, включающего экономические, социальные и прочие аспекты устойчивого развития. При этом данная концептуальная модель отличается от имеющихся разработок тем, что:

- расширяет теоретические представления об управлении структурными изменениями за счет перехода от линейной модели, фокусирующейся на отдельных аспектах производства и распределения продуктов питания, к синергетической, учитывающей сложные взаимосвязи между различными элементами РЭПС;

- обогащает методологию формирования структурной политики на уровне региона, представляя эффективный инструмент решения задач продовольственной обеспеченности региона, в том числе с использованием инструментов моделирования и прогнозирования;
- опирается на глубокий анализ конкурентных преимуществ региона, уровня развития потенциала РЭПС, потенциальных рыночных ниш, и учета внешних факторов.

Заключение

Совокупность полученных в исследовании теоретико-методологических положений и методического обеспечения формирования аграрной структурной политики развития РЭПС дает возможность решить комплекс научно-прикладных задач и получить оригинальные результаты исследования.

1. Дополнен разработанный к настоящему времени теоретико-методологический подход к формированию аграрной структурной политики, в том числе: предложены авторские определения новых экономических категорий (РЭПС и ее потенциал); обоснована необходимость введения аграрной структурной политики развития РЭПС, разработан алгоритм ее формирования.

2. Разработана методика оценки производственного потенциала РЭПС, применение которой позволит определять группу аграрных товаропроизводителей, обладающую наибольшим производственным потенциалом, а также формировать рекомендации по развитию производственного потенциала сельского хозяйства региона.

3. Уточнена и дополнена система индикаторов критериальной оценки продовольственной самообеспеченности РЭПС, в которую входят: индикаторы самообеспеченности региона продовольствием, физической доступности продуктов питания регионального производства согласно рациональным нормам питания, физической доступности продуктов питания зарубежного высококонкурентного производства, удовлетворения физиологических потребностей в продуктах питания, индикатор «бедности», индикатор структуры затрат домашних хозяйств на продукты питания.

4. Установлено влияние на РЭПС структурных сдвигов в сельском хозяйстве, в частности: обоснована совокупность структурных факторов, тесно связанных с темпом роста производства продукции сельского хозяйства; предложена эконометрическая модель влияния на РЭПС структурных сдвигов; оценены структурные факторы по степени их влияния на производственный базис РЭПС.

5. Разработана концептуальная модель формирования аграрной структурной политики развития РЭПС, включающая концептуальную схему управления аграрной структурной политикой развития РЭПС; систему показателей оценки РЭПС; модель аграрной структурной политики развития РЭПС.

ЛИТЕРАТУРА

1. Шумакова, О.В. Развитие отраслевого аграрного рынка для обеспечения устойчивости продовольственных систем: монография / О.В. Шумакова, О.Н. Крюкова, А.А. Дегенгардт, Е.С. Осипенко. — Омск: Омский государственный аграрный университет имени П.А. Столыпина, 2024. — 83 с. — URL: <https://www.elibrary.ru/item.asp?id=75295144> (дата обращения: 15.05.2025).

2. Папело, В. Продовольственное самообеспечение регионов и развитие сельских территорий // В. Папело, Б. Ковтун // АПК: экономика, управление. — 2016. — № 2. — С. 72–80 URL: <https://www.elibrary.ru/item.asp?id=25443124> (дата обращения: 15.05.2025).
3. Власов, В.А. Понятие и соотношение категорий «продовольственное обеспечение» и «продовольственная безопасность»: отечественный опыт / В.А. Власов // Социально-экономический и гуманитарный журнал. — 2018. — № 4(10). — С. 3–11. — URL: <https://www.elibrary.ru/item.asp?id=37033458> (дата обращения: 15.05.2025).
4. Роднина, Н.В. Продовольственное самообеспечение и государственная поддержка региона (на примере Республики Саха (Якутия) / Н.В. Роднина. — DOI 10.31442/0235-2494-2022-0-9-36-39 // Экономика сельскохозяйственных и перерабатывающих предприятий. — 2022. — № 9. — С. 36–39. — URL: <https://www.elibrary.ru/item.asp?id=49410890> (дата обращения: 16.05.2025).
5. Алтухов, А.И. Основные механизмы обеспечения национальной продовольственной безопасности / А.И. Алтухов. — DOI 10.31442/0235-2494-2023-0-9-2-9. // Экономика сельскохозяйственных и перерабатывающих предприятий. — 2023. — № 9. — С. 36–39. — URL: <https://www.elibrary.ru/item.asp?id=54640722> (дата обращения: 16.05.2025).
6. Ушачев, И.Г. Новая Доктрина продовольственной безопасности и меры по реализации ее основных положений / И.Г. Ушачев, В.С. Чекалин // АПК: Экономика, управление. — 2020. — № 4. — С. 4–12. — URL: <https://www.elibrary.ru/item.asp?id=42750754> (дата обращения: 16.05.2025).
7. Пыжикова, Н.И. Дифференциация регионов по уровню самообеспечения продовольствием на основе оценки природных условий / Н.И. Пыжикова, А.А. Колесняк, Н.М. Полянская. — DOI 10.36718/2500-1825-2021-2-23-35. // Социально-экономический и гуманитарный журнал. — 2021. — № 2(20). — С. 23–35. — URL: <https://www.elibrary.ru/item.asp?id=46569512> (дата обращения: 17.05.2025).
8. Грешонков, А.М. Теория и методология разработки инновационной стратегии обеспечения продовольственной безопасности / М.А. Грешонков; под ред. О.Г. Стукало. — Воронеж: ВГУИТ, 2022. — 219 с. — URL: <https://www.elibrary.ru/item.asp?id=50278447> (дата обращения: 17.05.2025).
9. Семин, А.Н. О роли сельских территорий в процессах обеспечения продовольственной безопасности государства / А.Н. Семин // Russian Journal of Management. — 2020. — Т. 8, № 3. — С. 6–10. — URL: <https://www.elibrary.ru/item.asp?id=44278521> (дата обращения: 17.05.2025).
10. Латкин, А.П. Продовольственная региональная экономическая система Дальнего Востока в условиях новых внешних вызовов / А.П. Латкин, И.В. Жуплей. — DOI 10.24866/VVSU/2949-1258/2024-1/075-091. // Территория новых возможностей. Вестник Владивостокского государственного университета. — 2024. — Т. 16, № 1(69). — С. 75–91. — URL: <https://www.elibrary.ru/item.asp?id=64939520> (дата обращения: 18.05.2025).
11. Сухарев, О. С. Технологический дуализм российской экономики и структурная политика новой модели ее роста / О.С. Сухарев. — DOI 10.52180/2073-6487_2023_1_75_89 // Вестник Института экономики Российской академии наук. — 2023. — № 1. — С. 75–89. — URL: <https://www.elibrary.ru/item.asp?id=50346674> (дата обращения: 18.05.2025).

12. Буклемишев, О.В. «Структурная трансформация» российской экономики и экономическая политика / О.В. Буклемишев. — DOI 10.47711/0868-6351-199-42-53 // Проблемы прогнозирования. — 2023. — № 4(199). — С. 42–53. — URL: <https://www.elibrary.ru/item.asp?id=54187563> (дата обращения: 18.05.2025).
13. Гринберг, Р.С. Новая политика экономического роста России: ориентиры и механизмы структурной политики / Р.С. Гринберг // Вестник экономической интеграции. — 2010. — № 8. — С. 7–14. — URL: <https://www.elibrary.ru/item.asp?id=15232704> (дата обращения: 19.05.2025).
14. Жуплей, И.В. Эволюция теоретических представлений и фундаментальных оснований региональной структурной политики / И.В. Жуплей // Инновационные технологии: опыт, проблемы, перспективы развития: сборник трудов Международной научно-практической конференции. — Тверь: Тверская государственная сельскохозяйственная академия, 2023. — С. 34–38. — URL: <https://www.elibrary.ru/item.asp?id=54977742> (дата обращения: 19.05.2025).
15. Красильников, О.Ю. Взаимосвязь структурных сдвигов и экономического развития России / О.Ю. Красильников. — DOI 10.18500/1994-2540-2017-17-2-127-133 // Известия Саратовского университета. Новая серия. Серия: Экономика. Управление. Право. — 2017. — Т. 17, № 2. — С. 127–133. — URL: <https://www.elibrary.ru/item.asp?id=29671780> (дата обращения: 19.05.2025).
16. Алтухов, А.И. Пространственное развитие сельского хозяйства и сельских территорий страны — основа обеспечения национальной продовольственной безопасности / А.И. Алтухов // Вестник Курской государственной сельскохозяйственной академии. — 2021. — № 3. — С. 86–93. — URL: <https://www.elibrary.ru/item.asp?id=45728925> (дата обращения: 20.05.2025).
17. Семин, А.Н. Продовольственная безопасность как фактор обеспечения российского народосбережения / А.Н. Семин DOI: 10.35524/22270280_2022_020_3_39 // Агропродовольственная политика России. — 2022. — № 2-3. — С. 39–41. — URL: <https://www.elibrary.ru/item.asp?id=49450145> (дата обращения: 20.05.2025).
18. Буквич, Р.М. Неоклассическая экономическая парадигма и экономическая реальность / Р.М. Буквич // Приволжский научный журнал. — 2015. — № 2(34). — С. 157–166. — URL: <https://www.elibrary.ru/item.asp?id=23819038> (дата обращения: 20.05.2025).
19. Назаров, Д.М. Экономика 2.0: неоклассика, цифровая трансформация и эволюционная экономика / Д.М. Назаров // Известия Санкт-Петербургского государственного экономического университета. — 2023. — № 4(142). — С. 7–16. — URL: <https://www.elibrary.ru/item.asp?id=54341436> (дата обращения: 21.05.2025).
20. Тарасова, Н.В. Институциональная среда продовольственной безопасности страны / Н.В. Тарасова // Вестник НГИЭИ. — 2015. — № 3(46). — С. 86–93. — URL: <https://cyberleninka.ru/article/n/institutsionalnaya-sreda-prodovolstvennoy-bezopasnosti-strany> (дата обращения: 21.05.2025).
21. Бондарев, Н.С. Институциональный подход к обеспечению продовольственной безопасности: монография / Н.С. Бондарев, Г.С. Бондарева. — Кемерово: Кузбасская ГСХА, 2020. — 311 с. — URL: <https://www.elibrary.ru/item.asp?id=43990512> (дата обращения: 21.05.2025).

22. Ревенко, Л.С. Мировая продовольственная система: цифровые аспекты трансформации / Л.С. Ревенко // Научные труды Вольного экономического общества России. — 2021. — Т. 230, № 4. — С. 217–222. — DOI 10.38197/2072-2060-2021-230-4-217-222. — URL: <https://www.elibrary.ru/item.asp?id=46651177> (дата обращения: 01.06.2025).
23. Киреева, Н.А. Агропродовольственная система России в условиях санкционной экономики: от жизнеспособности к долгосрочной шокоустойчивости / Н.А. Киреева, О.В. Прущак // Векторы устойчивого развития социально-экономических систем в условиях цифровизации. — Саратов: ООО Издательство «КУБиК», 2023. — С. 137–157. — URL <https://www.elibrary.ru/item.asp?id=53946733> (дата обращения: 03.06.2025).
24. Сутыгина, А.И. Обоснование условий развития региональных агропроизводственных систем / А.И. Сутыгина. — DOI 10.33305/225-63 // АПК: экономика, управление. — 2022. — № 5. — С. 63–69. — URL: <https://www.elibrary.ru/item.asp?id=48547704> (дата обращения: 06.06.2025).
25. Марков, А.К. Повышение устойчивости продовольственной системы / А.К. Марков, Р.Г. Мумладзе // Инновации и инвестиции. — 2019. — № 11. — С. 368–372. — URL: <https://www.elibrary.ru/item.asp?id=41439252> (дата обращения: 10.06.2025).

Zhupley Irina Viktorovna

Primorsky State Agrarian-Technological University, Ussuriysk, Russia

E-mail: zirinavik@mail.ru

ORCID: <https://orcid.org/0000-0002-9177-9720>

RSCI: https://elibrary.ru/author_profile.asp?id=322732

WoS: <https://www.webofscience.com/wos/author/rid/E-7376-2018>

Latkin Alexander Pavlovich

Vladivostok State University, Vladivostok, Russia

Institute for Training Highly Qualified Personnel

E-mail: aleksandr.latkinp@vvsu.ru

ORCID: <https://orcid.org/0000-0002-0024-0229>

RSCI: https://elibrary.ru/author_profile.asp?id=74621

Conceptual model of formation of agrarian structural policy for development of regional economic food systems

Abstract. The article offers the author's definitions of new economic categories that are relevant in the context of the problems of food security of the region: the regional economic food system, its potential, agrarian structural policy of development with the methodology for assessing the «agriculture» segment of the production potential of the regional economic food system. The weight indicators used in the methodology are determined (using the expert assessment method). The authors' proposed set of indicators for the criterial assessment of food self-sufficiency is presented, which includes: indicators of self-sufficiency of the region in food, physical availability of food products of regional production according to rational nutrition standards, physical availability of food products of foreign highly competitive production, satisfaction of physiological needs for food, as well as the «poverty» indicator and the indicator of the structure of household expenses on food. The influence of structural shifts in the production base (agriculture) of the Russian Far East on the growth rate of agricultural production is shown with the substantiation of correlating structural factors. Econometric models of the influence of structural shifts in agriculture, as well as models of positively directed shifts and general structural shifts have been constructed; structural factors have been assessed according to the degree of their influence on the production basis. A conceptual model of the formation of agrarian structural policy has been developed, which is presented by a conceptual scheme for managing agrarian structural policy for the development of regional economic food systems, a substantiated system of indicators for its assessment, and a model of agrarian structural policy.

Keywords: agrarian structural policy; regional economic food system; agriculture; food self-sufficiency; structural shift; econometric model; conceptual model