

УДК 336.63

А.П. Латкин¹

Пяо Ихуа²

Чжон Мен Су³

Владивостокский государственный университет экономики и сервиса
Владивосток. Россия

Современный подход к совершенствованию системы управления рисками сельскохозяйственного предпринимательства

К основным отраслевым приоритетам ускоренного развития российского Дальнего Востока относится сельскохозяйственное производство. Однако происходящее в этом регионе сокращение экономически активного населения, особенно в сельской местности, при сохранении низкой производительности труда, не позволяет решить поставленную стратегическую задачу увеличения объемов растениеводства и животноводства без использования трудовых мигрантов, инвестиций, техники и технологий из приграничных районов КНР.

Растущие масштабы совместного сельскохозяйственного предпринимательства сдерживаются многочисленными рисками снижения и потери плановых объемов сельскохозяйственной продукции, что определяет необходимость реализации новых подходов к их выявлению, классификации, ранжированию, предупреждению и минимизации при создании соответствующей системы управления этими процессами.

В представленной научной статье на основе обобщения теоретических представлений о сущности совместного сельскохозяйственного предпринимательства, практика его развития в приграничных с КНР районах Приморского края и экспортной рейтинговой оценки источников и уровня возникающих рисков предложен алгоритм принятия решений по развитию этого вида экономической деятельности с минимальными негативными последствиями.

Ключевые слова и словосочетания: Дальний Восток, российское Приморье, сельское хозяйство, совместное российско-китайское предпринимательство, управление рисками.

¹ Латкин Александр Павлович – д-р экон. наук, профессор, руководитель Института подготовки кадров высшей квалификации; e-mail: Aleksandr.LatkinP@vvsu.ru

² Пяо Ихуа – аспирант ВГУЭС, КНР; e-mail: pyao-ihua@mail.ru

³ Чжон Мен Су – аспирант ВГУЭС, Республика Корея; e-mail:

A.P. Latkin

Piao Yihua

Jeon Myong Su

Vladivostok State University of Economics and Service

Vladivostok. Russia

Modern approach to improving the risk management system of joint agricultural entrepreneurship

The main industry priorities include the accelerated development of Russia. However, the economic development of the population, especially in rural areas, while maintaining low labor productivity, does not allow to solve the strategic task set: an increase in the number of growing resources and resources without investments, investments, equipment and technologies from the border areas of the PRC.

The growing scale of joint agricultural entrepreneurship is hampered by the numerous risks of reducing and losing planned volumes of agricultural products, which determines the need to implement new approaches to their identification, classification, ranking, prevention and reduction in creating an appropriate system for managing these processes.

In the presented scientific article based on the generalization of theoretical ideas about the nature of joint agricultural entrepreneurship, the practice of its development in the border with the PRC regions of Primorsky Krai and export rating of sources and the level of emerging risks, a decision-making algorithm for the development of this type of economic activity with minimal negative consequences is proposed.

Keywords: Far East, Russian Primorye, agriculture, joint Russian-Chinese entrepreneurship, risk management.

Введение

Совершенствование системы управления рисками в совместном сельскохозяйственном предпринимательстве обуславливается, с одной стороны, высокой динамикой его развития в приграничных районах российского Дальнего Востока и особенно Приморского края, а с другой стороны, значительными размерами финансовых убытков предпринимательских структур по причине пренебрежительного отношения к их прогнозированию, оценке, предупреждению и уменьшению [2; 3; 11]. Большинство современных отечественных ученых подчеркивают целесообразность применения системного подхода к качественному анализу рисков, который, как правило, предполагает выполнение следующих этапов:

- комплексное исследование различных аспектов деятельности предприятия и среды его функционирования как источников потенциальных рисков;
- анализ факторов риска, генерируемых как внутренней, так и внешней средой функционирования предпринимательской структуры;
- обоснование логической цепи развития событий под влиянием факторов риска;
- определение показателей степени риска;
- формирование системы управления рисками, в рамках которой разрабатываются механизмы и модели взаимосвязи показателей и факторов риска [5; 8; 9].

В научных трудах, посвященных проблематике управления рисками, многие авторы разграничивают качественный и количественный риск-анализ [4; 10; 16]. Его основные задачи сводятся к обоснованию факторов рисков, проведению их диагностики, установлению рискованных зон. На этапе проведения качественного риск-анализа бездоказательна необходимость сравнивать ожидаемые положительные результаты с возможными экономическими, социальными и другими последствиями, а также оказывать влияние на решения, которые принимаются в условиях неопределенности.

Количественный анализ риска обусловлен потребностью в их ранжировании по критериям возможных негативных последствий не только на микро-, но и макроуровне при нанесении ущерба не только экономическому состоянию предприятий, но и продовольственной национальной безопасности.

Гипотеза исследования состоит в том, что дальнейшее развитие системы управления российско-китайским сельскохозяйственным предпринимательством в приграничных районах Дальнего Востока должно происходить при учете возникающих рисков и их возможных негативных последствий микро-, мезо- и макроуровня и согласованности управленческих воздействий со стороны руководства сопряженных стран на уровне субъектов Российской Федерации и провинций Китайской Народной Республики.

Теоретическая и методологическая основа исследования

Теоретической и методологической основой исследования являются фундаментальные и прикладные труды зарубежных и отечественных исследователей по развитию теории предпринимательства, теории управления рисками. При обосновании авторского подхода к изучению особенностей управления рисками сельскохозяйственного предпринимательства авторы опирались на соответствующие положения теории международной торговли в рамках концепции сравнительных преимуществ, которые можно использовать в приграничном сотрудничестве. Процесс исследования проводился при помощи использования общенаучных методов познания, методов многомерного статистического анализа и социологического опроса, графической и табличной интерпретации статистической информации.

Основная часть

Проведенный авторами анализ научной литературы позволил сделать вывод о том, что методы количественной оценки риска можно объединить в четыре группы [1; 6; 10; 17; 18]:

- экономико-статистические: могут использоваться только при наличии значительного объема ретроспективной информации, позволяют выявлять тенденции прошлого и проецировать их на будущее (исчисляются среднее отклонение, коэффициент вариации и др.);
- экспертные: базируются на опросе высококвалифицированных экспертов в той или иной области, применяются в случае отсутствия необходимого объема статистической информации для проведения расчетов или сравнения;
- расчетно-аналитические: основаны на использовании внутренней информационной базы предприятия; как правило, применяются для оценки финансовых рисков деятельности предприятия;
- аналоговые: дают возможность оценить уровень риска конкретной деятельности на основе сравнения с аналогичной, многократно осуществляемой

деятельностью (анализируется как собственный опыт предприятия, так и опыт других хозяйствующих субъектов).

Можно согласиться с утверждением С.Х. Сабанокковой, что управление рисками предпринимательской деятельности базируется на общих для всех видов хозяйственной деятельности принципах, методах, функциях и технологиях управления, подходах к разработке и принятию управленческих решений, использующих инструментарий стратегического управления [15].

Важно понимать, что помимо методов управления рисками стабильностью совместного предприятия управляет целый ряд факторов, в их числе: размеры предприятий-партнеров, степень согласования их интересов, доли участия в управлении и капитале. Стабильность может повыситься, если участники обладают опытом совместной деятельности, полученным ранее, имеют поддержку региональных или муниципальных органов власти. Согласно мнению многих экспертов в России срок «жизни» совместных предприятий в среднем составляет десять лет, максимальное число ликвидаций таких предприятий приходится на 5–6 годы работы. Стабильнее всего деятельность совместных предприятий, работающих в сферах финансовых услуг, промышленного производства, разработки новых видов продуктов. В последние годы этот параметр улучшается для предприятий, получивших статус резидентов особых экономических зон, территорий опережающего социально-экономического развития, активно создаваемых в регионах российского Дальнего Востока.

Следует признать, что с 2012 года Азиатско-Тихоокеанский регион, включая Китай, становится приоритетом в российской внешней политике, а рост китайской экономики не рассматривается как угроза для России. Однако тенденции последних лет к активному развитию российско-китайского сельскохозяйственного предпринимательства в приграничных с КНР районах Дальнего Востока и, особенно, в Приморском крае с вовлечением в хозяйственный оборот значительных земельных угодий требуют более дифференцированного подхода к управлению возникающими при этом рисками [12]. На наш взгляд, он должен базироваться, прежде всего, на учете специфических природно-климатических, агрохимических, экологических особенностей.

Немаловажное значение имеет задача объективной экспертной оценки, планирования и прогнозирования возможных рисков совместного сельскохозяйственного предпринимательства, классификации факторов их возникновения в условиях непрерывных изменений внешней среды и, наконец, разработки методического инструментария для совершенствования системы управления процессом минимизации их экономических, социальных и экологических последствий.

В рамках новой правительственной модели ускоренного развития российского Дальнего Востока, осуществляемой, на наш взгляд, с момента проведения в г. Владивостоке очередного саммита АТЭС (2012 г.), решение этой проблемы допускает и предполагает в части наращивания объемов сельскохозяйственного производства активное использование потенциала приграничного экономического сотрудничества России с КНР. Нельзя не признать, что именно на данном направлении в последние годы наметились результаты российско-китайского сельскохозяйственного предпринимательства, имеющие как положительные, так и отрицательные последствия, связанные с пренебрежением существующими рисками в угоду достижения экономической выгоды.

Полученные нами официальные данные Федеральной налоговой службы по Приморскому краю показывают, что сейчас в его сельскохозяйственном секторе функционируют 14 таких совместных предпринимательских структур с суммарным объёмом вклада китайских партнёров в 163,5 млн руб. при продолжающемся процессе их регистрации (табл. 1.)

Таблица 1

Состав и динамика российско-китайских сельскохозяйственных предприятий в Приморском крае

№ п/п	Наименование	Год создания	Размер вклада в тыс. руб. партнёров из КНР	ОКВЭД
1	ООО «Плюс один»	1999	21 000	01.11.1
2	ООО «Хуа-Ян»	2008	70	01.11.1
3	ООО «Альянс – ВТ»	2010	10	01.1
4	ООО «Орёл»	2011	15,1	01.13.1
5	ООО «Новая дружба»	2012	10	01.1
6	ООО «Лян»	2013	9	01.11
7	ООО «Дракон»	2014	30	01.11.1
8	ООО «Глобал»	2014	31 375	01.11.1
9	ООО «НПК Горизонт»	2014	10	01.13.1
10	ООО «Легендагрохолдинг»	2015	900	01.12
11	ООО «Дальселькор»	2015	110 000	01.12
12	ООО «Агросоюз»	2017	10	01.50
13	ООО «СХП Антей»	2017	20	01.11
14	ООО «Армада»	2018	63	01.19.1

Примечание: сост. по отчетным данным Федеральной налоговой службы по Приморскому краю.

Как видно, более половины российско-китайских сельскохозяйственных предприятий создано в последние три года, при очевидном развитии этого процесса в ближайшей перспективе, что стимулируется преференциальными условиями созданных в Приморском крае в соответствии с принятыми федеральными законами режимами «Территория опережающего социально-экономического развития», «Свободный порт Владивосток» и «Дальневосточный гектар».

В качестве важнейших предпосылок такой положительной динамики, на наш взгляд, являются следующие:

1. Определение стратегической задачи увеличения производства сельскохозяйственной продукции в России, в том числе в её дальневосточных регионах, как необходимой меры эффективного осуществления государственной импортозамещающей политики в условиях продолжающихся антироссийских санкций.

2. Устойчивое сокращение численности населения в Приморском крае, что особенно проявляется в сельской местности при формировании значительного дефицита рабочей силы на фоне масштабного расширения посевных площадей и увеличения объёмов животноводства.

Уместно отметить, что за период рыночных преобразований этот важнейший демографический показатель сократился с 2,3 млн чел. (1990 г.) до 1,9 млн чел. (2018 г.), то есть на 17,4%, и продолжает сокращаться. Что касается сельского населения, то оно сократилось еще более значительно при ухудшении возрастной и профессионально-образовательной структуры.

3. Утверждение на правительственном уровне в 2015 году Концепции развития приграничных территорий субъектов Российской Федерации, входящих с состав Дальневосточного федерального округа и Байкальского региона, в которой помимо стратегических инициатив по развитию приграничных территорий определены приоритетные направления активного освоения земельных ресурсов дальневосточных российских регионов с участием зарубежных инвесторов и трудовых мигрантов.

Таким образом, в Приморском крае была сформирована объективная необходимость привлечения в сельскохозяйственный сектор экономики значительного количества трудовых мигрантов, инвестиций и технологий из приграничных регионов КНР. Благодаря этому удалось достичь положительной динамики как в росте совместной предпринимательской активности, так и валовой продукции сельского хозяйства, о чём свидетельствуют данные табл. 2.

Таблица 2

**Динамика производства сельскохозяйственной продукции
в Приморском крае**

Вид продукции	2012	2013	2014	2015	2016	2017	2017/ 2012,%
Продукция сельского хозяйства – всего, млн руб.	27849,6	28937,9	37733,5	40951,2	42367,4	48570,9	174
В том числе:							
растениеводство	16729,8	18085,6	23837,9	25680,2	26735,7	32756,1	196
животноводство	11119,8	10852,3	13895,6	15271,0	15631,7	15814,8	142
Индекс производства продукции сельского хозяйства, % к 2012 году	100,0	98,1	110,9	104,0	103,3	117,5	
В том числе:							
растениеводство	100,0	98,9	118,1	104,7	103,4	121,9	
животноводство	100,0	97,0	99,1	101,7	102,2	109,1	

Примечание: Приморский край в 2017–2018 гг.

Как видно, валовая продукция растениеводства и животноводства, где функционируют указанные выше российско-китайские предпринимательские структуры, увеличилась за последние 5 лет на 321,9 и 9,1% соответственно. За этот же период посевные площади сельскохозяйственных культур во всех категориях хозяйств возросли на 25%, причём в результате увеличения посева сои

на 91%, чрезвычайно востребованной на рынке КНР. Валовые сборы зерновых культур увеличились на 11%, сои на 31%, обеспечив доминирующую роль сельскохозяйственных предприятий, включая российско-китайские соответственно 83,2 и 68,6% в общекраевом объёме этого производства. Добавим, что под урожаем 2019 года этими предприятиями вспахано зяби в 1,6 раза больше, чем в предыдущем году.

Приведённые результаты позволяют определить в качестве первой особенности развития российско-китайского сельскохозяйственного предпринимательства в Приморском крае, как, впрочем, и в других приграничных регионах Дальнего Востока, его устойчивую ориентацию на масштабное использование российских земельных ресурсов для производства сои с последующей её переработкой в КНР для экспорта готовой продукции в другие страны [13].

При этом для удовлетворения своих чисто конъюнктурных экономических интересов китайские партнёры проявляют готовность осуществлять сельскохозяйственную деятельность как в рамках официально зарегистрированного совместного предприятия с российским партнёром, так и на условиях аренды земли у этого партнёра, принимая на себя все возможные риски окупаемости вкладываемых инвестиций и человеческого капитала.

Ввиду достаточной распространённости в последние годы этот вариант допускает нарушения в севообороте, использовании обоснованных норм внесения в почву химических удобрений, сохранении транспортной инфраструктуры и другие, что можно отнести ко второй особенности российско-китайского сельскохозяйственного предпринимательства, требующего разработки адекватной системы управления возникающими рисками.

Следует отметить, что наряду с растениеводством за последние пять лет в Приморском крае существенно усилилось участие предпринимателей КНР в развитии животноводства, в основном свиноводства, благодаря чему поголовье свиней возросло за анализируемый период в 1,8 раз. По сравнению с 2016 годом в 2017 году было произведено всеми категориями хозяйств скота и птицы на убой в живом весе больше на 29,8%, что благоприятно сказывается на стабилизации и даже снижении цен на региональном рынке и формировании предпосылок для экспорта мясной продукции. В основном этот вид российско-китайского сельскохозяйственного предпринимательства тесно взаимосвязан с его участием в выращивании зерновых и зернобобовых культур, в том числе для обеспечения животноводческого направления кормовой базой. Нельзя не отметить высокий уровень рискованности сельскохозяйственного предпринимательства в Приморском крае в силу его муссонного климата, регулярно происходящих здесь затоплений значительной части сельскохозяйственных угодий в период прохождения тайфунов и циклонов, совпадающих, как правило, по времени с созреванием и уборкой урожая. Этим объясняются своеобразная цикличность, неблагоприятная динамика убытков и сальдированного финансового результата сельскохозяйственного производства.

Целесообразно выявить и систематизировать все существующие факторы и источники рисков российско-китайского предпринимательства, что до настоящего времени не сделано в силу короткой истории развития этого процесса. В качестве теоретико-методической основы решения поставленной задачи были использованы результаты исследований других ученых и фактологические данные экспертного опроса руководителей и специалистов Федеральной службы «Россельхознадзор», управления по Приморскому краю и Сахалинской области,

Департамента сельского хозяйства Приморского края, а также российско-китайских сельскохозяйственных предприятий (табл. 1). В опросном месте 26 респондентам, как правило опытным специалистам сельского хозяйства, предлагалось расставить представленные условия, влияющие на уровень риска в совместном российско-китайском сельскохозяйственном предпринимательстве по степени важности от 1 до 6. Рейтинговая оценка условий проводилась путем подсчета простого большинства мнений респондентов. Собранный и проанализированный материал позволил разработать классификацию факторов, влияющих на уровень риска в совместном российско-китайском сельскохозяйственном предпринимательстве (табл. 3).

Таблица 3

Классификация факторов, влияющих на уровень риска в совместном российско-китайском сельскохозяйственном предпринимательстве

Классификационный признак	Виды факторов, влияющих на уровень риска
Экономические условия	Отсутствие интереса у предпринимателей КНР в долгосрочном инвестировании сельскохозяйственных проектов Изменение процентных ставок и обменных курсов Сравнительная динамика инфляции в КНР и РФ Изменения системы налогообложения в КНР и РФ
Политические условия	Изменения политики в области двойного налогообложения, валютного регулирования и субсидирования производства
Правовые условия	Изменения существующих и принятие новых законов и правил ведения бизнеса Существующие различия между законами и нормативными актами на государственном уровне субъектов РФ и провинций КНР
Социальные условия	Низкий уровень минимального размера оплаты труда в России Большая разница между доходами богатых и бедных Наличие коррупции, преступности и неформального предпринимательства
Производственные условия	Плохое технико-экономическое обоснование проектов, реализуемых на российском рынке Предоставление некачественных сельскохозяйственных производственных ресурсов (земля, техника, удобрение и др.) Проблемы управления предприятием, связанные с незнанием особенностей российского рынка
Экологические условия	Низкий уровень контроля за выполнением экологического законодательства Нарушения норм экологического законодательства со стороны участников бизнеса Отсутствие массовых практик контроля за соблюдением экологических требований у всех совместных предприятий Преобладающее желание у предпринимателей КНР при минимальных вложениях получить максимальную отдачу

Примечание: составлено авторами по данным экспертного опроса.

Как видно, большинство экспертов поставили на первое место факторы, обусловленные экономическими условиями, в числе которых выделяется отсутствие интереса у предпринимателей КНР в долгосрочном инвестировании сельскохозяйственных проектов на территории Приморского края. Этим объясняется быстро растущий показатель площади земли, сдаваемой российскими предпринимательскими структурами в аренду китайским партнерам, стоимость которой на Дальнем Востоке в силу его огромной территории относительно низка.

Сделанный авторами вывод не умаляет важности учета других приведенных в представленной классификации факторов, что, безусловно, должно лежать в основе бизнес-моделей организации российско-китайского сельскохозяйственного предпринимательства, а также механизмов его государственного регулирования в принимающей стране, в том числе на региональном и муниципальном уровнях.

В интересах обоснования теоретико-методического подхода к предупреждению и снижению рисков сельскохозяйственного предпринимательства в специфических условиях Приморского края автором экспертным путем полученной информации были выявлены, систематизированы и проранжированы источники их возникновения. Ранжирование осуществлялось по 10-балльной шкале с участием 26 специалистов в осенний период 2018 года (табл. 4).

Таблица 4

Систематизация источников возникновения рисков сельскохозяйственного предпринимательства

№	Источники рисков	Значимость в баллах	Характеристика
1	Природное бедствие (включая экстремальные погодные явления)	10	Регулярные циклоны, тайфуны, затопления посевных площадей, периодический дефицит или избыток осадков
2	Биология и окружающая среда	8	Применение иностранными рабочими (гражданами КНР) различных пестицидов без соблюдения норм и регламентов, что способствует повышенной химизации земель, снижению плодородия, уничтожению плодородного слоя почвы. Сельскохозяйственные вредители и болезни; загрязнение, вызванное плохими санитарными условиями
3	Рынок	5	Изменения предложения или спроса, которые влияют на внутренние или международные цены. Изменения спроса на количественные или качественные атрибуты. Изменение требований безопасности пищевых продуктов или сроков их поставки; изменение репутации и надежности цепочки поставок
4	Логистика и инфраструктура	3	Рост цен на ГСМ, электроэнергию. Изменения в расходах на транспорт, связь или энергию. Невысокий уровень развития и изношенность транспортной, коммуникационной или энергетической инфраструктуры. Слабое развитие объектов инфраструктуры
5	Управление и операции	3	Плохо обоснованные управленческие решения. Низкий уровень контроля качества. Ошибки прогноза и планирования. Высокий износ сельскохозяйственной техники. Использование некачественных семян. Невозможность адаптироваться к изменениям в денежных и трудовых потоках
6	Законодательство и институты	2	Неопределенная денежно-кредитная, налоговая и финансовая политика

Примечание: составлено авторами по данным экспертного опроса

Значимость каждого показателя источника возникновения оценивалась средним числовым значением 26 экспертных оценок. По мнению большинства опрошенных специалистов, самым значимым источником высокоубыточного риска ведения сельского хозяйства в этом регионе являются природно-климатические особенности, с учетом регулярного прохождения над его территорией летних циклонов и осенних тайфунов. Уменьшение негативного влияния этого источника на уровень сельскохозяйственного риска в отсутствие гидротехнической системы предотвращения переувлажнения посевных площадей в весенний, летний и осенний периоды возможно только путем организации надежных средних и долгосрочных прогнозов климатических явлений, прежде всего катастрофических. В совокупности с внедрением в практику планирования сельскохозяйственных работ дифференцированного графика их проведения с возможной поправкой на погодный фактор может достичь существенной минимизации рисков сельскохозяйственного предпринимательства.

В целях совершенствования системы управления рисками российско-китайского сельскохозяйственного предпринимательства, на наш взгляд, важно сделать их группировку по типам и условиям проявления, а также уровню управленческих воздействий с последующей разработкой соответствующих механизмов. Целесообразно рассмотреть наиболее значимую группу факторов риска (табл. 5).

Таблица 5

**Сельскохозяйственные риски совместного предпринимательства
в разрезе типов и уровней управления**

№	Тип риска	Микрориск	Мезориск	Макрориск
1	Экономические	«Плавающий» курс соотношения валют. Изменения в доходах из других источников (несельскохозяйственные)	Изменения в аренде или выкупе земли, новые требования к сельскохозяйственной продукции. Дефицит бюджета для финансовой поддержки предпринимателей	Изменение цен из-за внешних шоков, торговой политики, новых рынков, эндогенной изменчивости. Изменение процентных ставок / стоимости финансовых активов, доступа к кредитам
2	Политические	Риск ответственности за принимаемые решения	Изменения в местной политике или правилах	Изменения в региональной или национальной политике и нормативных актах, экологическом праве
3	Производственные	Отсутствие необходимой техники, оборудования, производственных площадей	Погодные катаклизмы	Вредители, эпидемии, технологическая отсталость

Проведенное исследование позволило автору выделить риски совместного предпринимательства в разрезе трех уровней (табл. 5)

- микрориск – влияет на предпринимательскую структуру;
- мезориск – воздействует на группы предпринимательских структур (регион или отрасль);
- макрориски (системные) – влияют на страны.

Предложенная систематизация позволяет получить более качественную информацию об источниках риска, что обеспечивает эффективную и оперативную их идентификацию.

Сделанные в рамках настоящего исследования прогнозные оценки позволяют считать обоснованным сохранение в среднесрочной перспективе высокой динамики развития в Приморском крае сельскохозяйственного предпринимательства, в том числе российско-китайского, при создании новых совместных предприятий в его приграничных районах и увеличении сдаваемых в аренду бизнес-партнерам из КНР плодородных земельных ресурсов. В этой связи сохраняется актуальность совершенствования системы управления рисками российско-китайского сельскохозяйственного предпринимательства, с включением в нее блока обоснования управленческих решений по созданию совместных сельскохозяйственных предприятий, учитывающей реальность возникновения рисков природно-климатического характера с тяжелыми финансово-экономическими последствиями для этих предприятий и продовольственной безопасности региона.

На наш взгляд, обязательным элементом этой модели должно стать рассмотрение двух параллельных функций управления при обосновании и создании совместного сельскохозяйственного предприятия (до настоящего времени этого не происходит). Устранению этого недостатка будет способствовать практическая реализация предлагаемой авторами схемы управленческого цикла в российско-китайском сельскохозяйственном предпринимательстве (рис. 1). При таком подходе, предполагающем паритет ответственности двух сторон не только на микро-, но и на мезо- и макроуровнях, появляются гарантии совместного сельскохозяйственного предпринимательства без значительного ущерба для природных ресурсов и инфраструктуры принимающей страны [14].

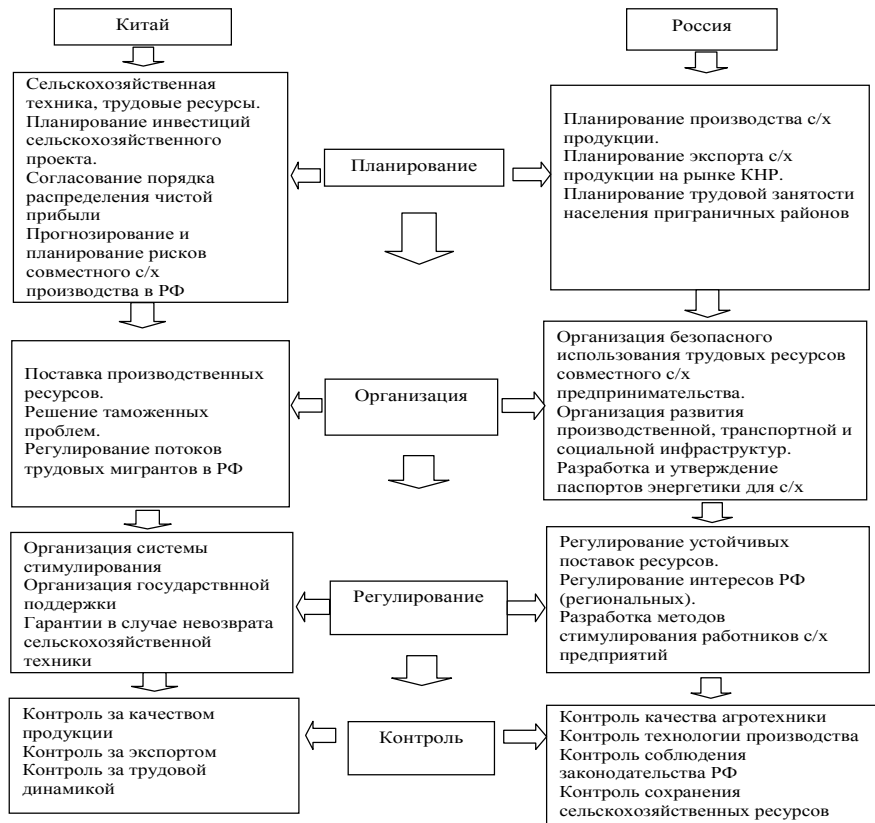


Рис. 1. Предлагаемая схема управленческого цикла в российско-китайском сельскохозяйственном предпринимательстве (сост. авт.)

Только на этой основе может быть успешно реализован предлагаемый авторами алгоритм принятия решений о создании совместного российско-китайского сельскохозяйственного предприятия (рис. 2). Авторами предлагается следующая последовательность действий для достижения конечного результата с учетом возможных рисков осуществления сельскохозяйственного производства:

1. Получение и обработка органом управления региона информации об основных целях, масштабах, видах экономической деятельности и реально существующих нормативно-правовых, социально-экономических, производственно-технологических и экологических условиях создания и функционирования совместного предприятия.

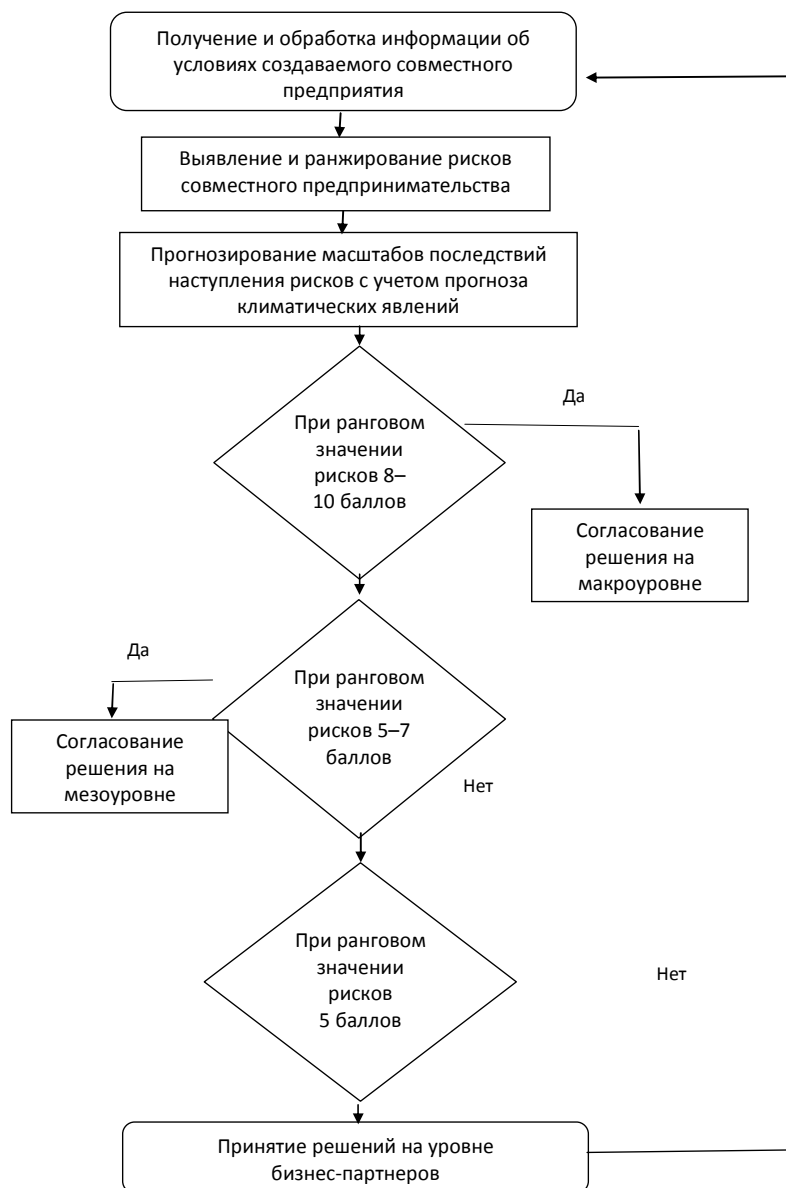


Рис. 2. Алгоритм принятия решений о создании совместного российско-китайского сельскохозяйственного предприятия (сост. авт.)

2. Выявление и ранжирование рисков планируемого сельскохозяйственного производства с использованием экспертного метода их оценки и привлечения экспертного сообщества региона, включая службы Россельхознадзора.

3. Прогнозирование масштабов негативных последствий наступления рисков, в том числе национального уровня с учетом долгосрочных прогнозов климатических явлений.

4. При высоком ранговом значении прогнозируемых рисков в пределах от 8 до 10 баллов по 10-балльной шкале согласование принятия решения на макроуровне с расчетом на возможное государственное субсидирование потенциально допустимых значительных экономических убытков.

5. При ранговом значении рисков в пределах 5–7 баллов согласование решения на мезоуровне, в частности, в Департаменте сельского хозяйства администрации Приморского края либо соответствующего муниципалитета.

6. При ранговом значении рисков менее 5 баллов ответственность за решение о создании совместного сельскохозяйственного предприятия возлагается на его потенциальных собственников.

Таким образом, предлагаемый алгоритм позволит рационально распределить функции управления рисками между субъектами взаимодействия.

Кроме того, его использование возможно как на уровне единичных предпринимателей, так и на региональном и федеральном уровнях.

Отличие предложенного алгоритма состоит в том, что он предполагает использование достоинств и преимуществ как неформальных, так и формальных механизмов управления рисками. Установленные на первом этапе цели отражаются на всех остальных этапах: в описании ситуации, проблемах и возможностях сельского хозяйства; выборе стратегии управления рисками, в определении приоритетов развития, государственных вмешательств и потребностей в ресурсах; при анализе затрат и результатов. Не менее важно, чтобы эти цели поддерживались и осуществлялись, не исключая мониторинг и корректировку управления рисками. На наш взгляд, многие из разрушительных последствий сельскохозяйственной деятельности в Приморском крае могут быть минимизированы, если она будет планироваться и осуществляться в рамках предложенной авторами системы совершенствования управления рисками российско-китайского сельскохозяйственного предпринимательства.

1. Абрамов О.В. Об оценке вероятности наступления рисков события: функционально-параметрический подход // НиКСС. 2016. №1 (13). С. 24–31.
2. Аракельян К.С., Тактаров Г.А. Методические основы разработки механизма управления рисками предпринимательской деятельности // Вестник АГТУ. Сер.: Экономика. 2012. №1. С. 121–125.
3. Горячкина Д.А. Теоретико-методологические основы управления рисками в предпринимательской деятельности // Юридическая наука и правоохранительная практика. 2012. №1 (19). С. 64–70.
4. Делахов Д.А., Каратаев Н.Д. Риск-менеджмент в предпринимательской деятельности // Дискуссия. 2017. №5 (79). С. 31–34.
5. Ермишев К.А. Управление рисками на предприятиях АПК: дис. ... канд. экон. наук. Йошкар-Ола, 2008. 184 с.
6. Декларация тысячелетия Организации Объединенных Наций. Принята резолюцией 55/2 Генеральной Ассамблеи 8.09.2000 г.

7. Исследование НАФИ и платформы для предпринимателей «Деловая среда»: проблемы бизнеса в России сегодня. URL: <https://nafi.ru/analytics/issledovanie-problemy-biznesa-v-rossii-segodnya/>
8. Каменская Е.А. Управление рисками сельскохозяйственных предприятий в условиях реформирования производства // Известия Санкт-Петербургского государственного аграрного университета, 2009.
9. Коршикова М.В. Управление хозяйственными рисками в аграрном предпринимательстве: автореф. дис... канд. экон. наук. Ставрополь, 2011. 22 с.
10. Козлитин А.М. Развитие теории и методов количественной оценки риска аварий сложных технических систем // Вестник СГТУ. 2011. №3 (61). С. 115–124.
11. Крутелевич М.В. Методика организации системы риск-менеджмента в производственно-предпринимательских структурах // ОНВ. 2006. №8 (45). С. 111–114.
12. Латкин А.П. Приграничное сотрудничество российского Дальнего Востока с Китайской Народной Республикой: маркетинговый анализ и проблемы развития: монография / под общ. ред. А.П. Латкина; А.П. Латкин, П.Я. Бакланов, В.И. Суржиков и др. Владивосток: Изд-во ВГУЭС, 2017. 138 с.
13. Латкин А.П., Пяо Ихуа. Особенности управления рисками совместного предпринимательства в освоении земельных ресурсов российского Приморья // Ойкумена. 2018. № 4. С. 40–77.
14. Латкин А.П., Пяо Ихуа. Методический инструментарий обоснования совместного российско-китайского сельскохозяйственного предпринимательства на условиях минимизации эколого-хозяйственных рисков // АПК: экономика, управление. 2017. № 11. С. 32–39.
15. Сабаноква С.Х. Риски в предпринимательской деятельности // Вестник Майкопского государственного технологического университета. 2009. № 3. С. 77–80.
16. Савельева И.П., Мартиросян Л.Б., Беляев Н.А. Управление рисками предпринимательской деятельности в современных экономических условиях // Вестник ЮУрГУ. Серия: Экономика и менеджмент. 2012. №9 (268). С. 147.
17. Чалдаева Л.А. Организация оценки рисков бизнес-процессов предприятий малого и среднего предпринимательства // Финансовая аналитика: проблемы и решения. 2013. №34. С. 33–38.
18. Шиянов Б.А., Силютин О.В., Неженец В.С. Вероятностно-статистические методы количественной оценки рисков в системе регулирования неравновесными состояниями экономических систем // Вестник ВГТУ. 2010. № 8. С. 164–170.

Транслитерация

1. Abramov O.V. Ob ocenke veroyatnosti nastupleniya riskovogo sobytiya: funkcional'no-parametricheskij podhod // NiKSS. 2016. №1 (13). P. 24–31.
2. Arakel'yan K.S., Taktarov G.A. Metodicheskie osnovy razrabotki mekhanizma upravleniya riskami predprinimatel'skoj deyatel'nosti // Vestnik AGTU. Seriya: ENkonomika. 2012. №1. P. 121-125.
3. Goryachkina D.A. Teoretiko-metodologicheskie osnovy upravleniya riskami v predprinimatel'skoj deyatel'nosti // YUridicheskaya nauka i pravoohranitel'naya praktika. 2012. №1 (19). P. 64–70.
4. Delahov D.A., Karataev N.D. Risk-menedzhment v predprinimatel'skoj deyatel'nosti // Diskussiya. 2017. №5 (79). P. 31–34.
5. Ermishev Konstantin Anatol'evich. Upravlenie riskami na predpriyatiyah APK: dissert.... kandidata ehkonomicheskikh nauk. Jshkar-Ola, 2008. 184 p.
6. Deklaraciya tsysyacheletiya Organizacii Ob"edinennyh Nacij. Prinyata rezolyuciej 55/2 General'noj Assamblei 8.09.2000 g.
7. Issledovanie NAFI i platformy dlya predprinimatelej «Delovaya sreda»: problemy biznesa v Rossii segodnya. URL: <https://nafi.ru/analytics/issledovanie-problemy-biznesa-v-rossii-segodnya/>

8. Kamenskaya E.A. Upravlenie riskami sel'skohozyajstvennyh predpriyatij v usloviyah reformirovaniya proizvodstva // Izvestiya Sankt-Peterburgskogo gosudarstvennogo agrarnogo universiteta, 2009.
9. Korshikova M.V. Upravlenie hozyajstvennymi riskami v agrarnom predprinimatel'stve: avtoreferat, dissertaciya... kandidata ehkonomicheskikh nauk. Stavropol', 2011. 22 p.
10. Kozlitin A.M. Razvitie teorii i metodov kolichestvennoj ocenki riska avarij slozhnyh tekhnicheskikh sistem // Vestnik SGTU. 2011. №3 (61). P. 115–124.
11. Krutelevich M.V. Metodika organizacii sistemy risk-menedzhmenta v proizvodstvenno-predprinimatel'skikh strukturah // ONV. 2006. №8 (45). P. 111–114.
12. Latkin A.P. Prigranichnoe sotrudnichestvo rossijskogo Dal'nego Vostoka s Kitajskoj Narodnoj Respublikoj: marketingovyj analiz i problemy razvitiya: monografiya / pod obshch. red. A.P. Latkina; A.P. Latkin, P.YA. Baklanov, V.I. Surzhikov i dr.; Vladivostok: Izd-vo VGUEHS, 2017. 138 p.
13. Latkin A.P., Pyao Ihua. Osobennosti upravleniya riskami sovmestnogo predprinimatel'stva v osvoenii zemel'nyh resursov rossijskogo Primor'ya / Ojkumena. 2018. № /RINC
14. Latkin A.P. Pyao Ihua. Metodicheskij instrumentarij obosnovaniya sovmestnogo rossijsko-kitajskogo sel'skohozyajstvennogo predprinimatel'stva na usloviyah minimizacii ehkologo-hozyajstvennyh riskov // APK: ehkonomika, upravlenie. 2017. № 11. P. 32–39.
15. Sabanokova S.H. Riski v predprinimatel'skoj deyatel'nosti // Vestnik Majkopskogo gosudarstvennogo tekhnologicheskogo universiteta. 2009. №3. P. 77–80.
16. Savel'eva I.P., Martirosoyan L.B., Belyaev N.A. Upravlenie riskami predprinimatel'skoj deyatel'nosti v sovremennyh ehkonomicheskikh usloviyah // Vestnik YUUrGU. Seriya: EHkonomika i menedzhment. 2012. №9 (268). P. 147.
17. CHaldaeva L.A. Organizaciya ocenki riskov biznes-processov predpriyatij malogo i srednego predprinimatel'stva // Finansovaya analitika: problemy i resheniya. 2013. №34. P.33–38.
18. SHiyarov B.A., Silyutina O.V., Nezhenev V.S. Veroyatnostno-statisticheskie metody kolichestvennoj ocenki riskov v sisteme regulirovaniya neravnovesnymi sostoyaniyami ehkonomicheskikh sistem // Vestnik VGTU. 2010. №8. P. 164–170.

© А.П. Латкин, 2019

© Пяо Ихуа, 2019

© Чжон Мен Су, 2019

Для цитирования: Латкин А.П., Пяо Ихуа, Чжон Мен Су. Современный подход к совершенствованию системы управления рисками сельскохозяйственного предпринимательства // Территория новых возможностей. Вестник Владивостокского государственного университета экономики и сервиса. 2019. Т. 11. № 1. С. 59–73.

For citation: A.P. Latkin, Piao Yihua, Jeon Myong Su. Modern approach to improving the risk management system of joint agricultural entrepreneurship, *The Territory of New Opportunities. The Herald of Vladivostok State University of Economics and Service*, 2019, Vol. 11, № 1, pp. 59–73.

DOI [dx.doi.org/10.24866/VVSU/2073-3984/2019-1/059-073](https://doi.org/10.24866/VVSU/2073-3984/2019-1/059-073)

Дата поступления: 20.03.2019.