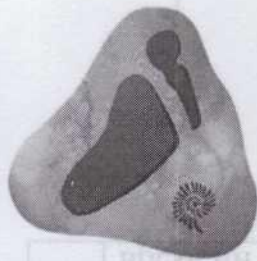


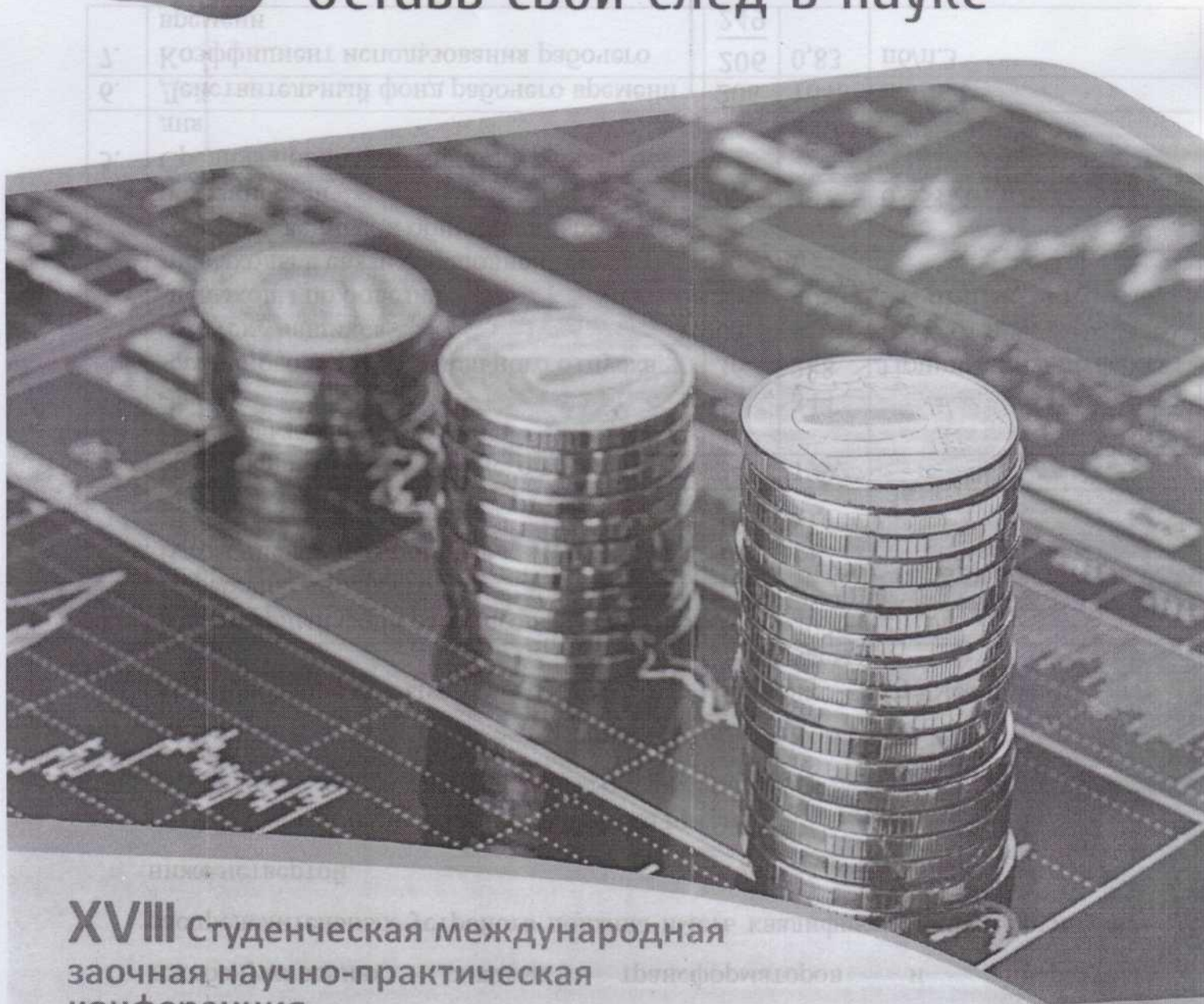
ISSN 2310-0362



nauchforum.ru

# НаучФорум

Оставь свой след в науке



**XVIII** Студенческая международная  
заочная научно-практическая  
конференция

**МОЛОДЕЖНЫЙ НАУЧНЫЙ ФОРУМ:  
ОБЩЕСТВЕННЫЕ И ЭКОНОМИЧЕСКИЕ НАУКИ  
№ 11 (18)**

г. МОСКВА, 2014

УДК 3+33  
ББК 60+65.050  
М 75

Председатель редколлегии:

*Лебедева Надежда Анатольевна* — д-р философии в области культурологии, профессор философии Международной кадровой академии, г. Киев.

Редакционная коллегия:

*Волков Владимир Петрович* — канд. мед. наук, рецензент НП «СибАК»;

*Гукалова Ирина Владимировна* — д-р геогр. наук, ведущий научный сотрудник Института географии НАН Украины, доц. кафедры экономической и социальной географии Киевского национального университета им. Т. Шевченко;

*Елисеев Дмитрий Викторович* — канд. техн. наук, доцент, бизнес-консультант Академии менеджмента и рынка, ведущий консультант по стратегии и бизнес-процессам, «Консалтинговая фирма «Партнеры и Боровков»;

*Карпенко Татьяна Михайловна* — канд. филос. наук, ст. преподаватель кафедры философии и социологии исторического факультета Сумского государственного педагогического университета им. А.С. Макаренко.

**М 75 Молодежный научный форум: Общественные и экономические науки.** Электронный сборник статей по материалам XVIII студенческой международной заочной научно-практической конференции. — Москва: Изд. «МЦНО». — 2014. — № 11 (18) / [Электронный ресурс] — Режим доступа. — URL: [http://www.nauchforum.ru/archive/MNF\\_social/11\(18\).pdf](http://www.nauchforum.ru/archive/MNF_social/11(18).pdf)

Электронный сборник статей по материалам XVIII студенческой международной заочной научно-практической конференции «Молодежный научный форум: Общественные и экономические науки» отражает результаты научных исследований, проведенных представителями различных школ и направлений современной науки.

Данное издание будет полезно магистрам, студентам, исследователям и всем интересующимся актуальным состоянием и тенденциями развития современной науки.

ББК 60+65.050

ISSN 2310-0362

© «МЦНО», 2014

<b>Секция 5. Менеджмент</b>	<b>62</b>
ЭФФЕКТИВНОСТЬ ЛИНЕЙНОЙ СТРУКТУРЫ УПРАВЛЕНИЯ ПРЕДПРИЯТИЕМ КАК ВАЖНОЙ СОСТАВЛЯЮЩЕЙ МЕНЕДЖМЕНТА	62
Акимова Анастасия Константиновна Лехтянская Лариса Владимировна	
ИСПОЛЬЗОВАНИЕ БЕСТАРИФНОЙ СИСТЕМЫ ОПЛАТЫ ТРУДА В СТРОИТЕЛЬНОЙ КОМПАНИИ	71
Бутысин Виталий Владимирович Пётрук Галина Владимировна	
ФОРМАЛЬНЫЕ И НЕФОРМАЛЬНЫЕ СТРУКТУРЫ ОРГАНИЗАЦИИ: ПРОБЛЕМА ВЗАИМОДЕЙСТВИЯ	77
Деркач Алёна Игоревна Канзычакова Светлана Александровна Тишкина Ангелина Олеговна Ардашкин Игорь Борисович	
ПРИРОДА КОНФЛИКТОВ В ОРГАНИЗАЦИЯХ	86
Крылова Дарья Сергеевна Морозюк Юрий Витальевич	
РАЗРАБОТКА СТРАТЕГИИ АУТСОРСИНГА ТРАНСПОРТИРОВКИ НЕФТЕСЕРВИСНОЙ КОМПАНИИ: РЕАЛИЗАЦИЯ ОСНОВНЫХ ЭТАПОВ	93
Муратов Равиль Русланович Левина Тамара Владимировна	
ПОВЫШЕНИЕ ЭФФЕКТИВНОСТИ ПРОИЗВОДСТВЕННОЙ ДЕЯТЕЛЬНОСТИ ПРОМЫШЛЕННОГО ПРЕДПРИЯТИЯ	108
Похилюк Наталья Александровна Петрук Галина Владимировна	
<b>Секция 6. Регионоведение</b>	<b>114</b>
ЖИЛИЩНАЯ ДИСКРИМИНАЦИЯ В США КАК ФУНДАМЕНТАЛЬНАЯ ПРИЧИНА СЕГРЕГАЦИИ В АМЕРИКАНСКИХ ШКОЛАХ В XXI ВЕКЕ	114
Дунец Дарина Юрьевна Косихина Светлана Степановна	
УПРАВЛЕНИЕ ЖКХ ОРГАНАМИ МСУ В Г. БЛАГОВЕЩЕНСК	121
Парамзина Евгения Олеговна Зинченко Максим Викторович	

## ИСПОЛЬЗОВАНИЕ БЕСТАРИФНОЙ СИСТЕМЫ ОПЛАТЫ ТРУДА В СТРОИТЕЛЬНОЙ КОМПАНИИ

*Бутысин Виталий Владимирович*

*студент 5 курса кафедры менеджмента и экономики  
Владивостокского государственного университета экономики и сервиса,  
РФ, г. Владивосток*

*Петрук Галина Владимировна*

*научный руководитель, канд. пед. наук, доц.,  
Владивостокский государственный университет экономики и сервиса,  
РФ, г. Владивосток*

В условиях рыночной экономики основной целью функционирования предприятия является обеспечение стабильной финансовой устойчивости в его функционировании и получение прибыли. Целью проведенного исследования, в рамках производственной практики, являлось повышение эффективности деятельности предприятия на примере ООО «ПримСтройГрупп».

Основными видами деятельности данного предприятия является — изготовление и реализация строительных материалов, малое жилое или хозяйственное строительство, производство отделочных работ, монтаж инженерного оборудования. Строительный рынок г. Владивостока представлен большим количеством больших и малых предприятий, на котором ООО «ПримСтройГрупп» занимает свое место.

За последние 5 лет существования структура работ и услуг предприятия заметно изменилась, что отражает таблица 1.

*Таблица 1.*

### Структура выпущенной и реализованной продукции и оказания услуг компании ООО «ПримСтройГрупп»

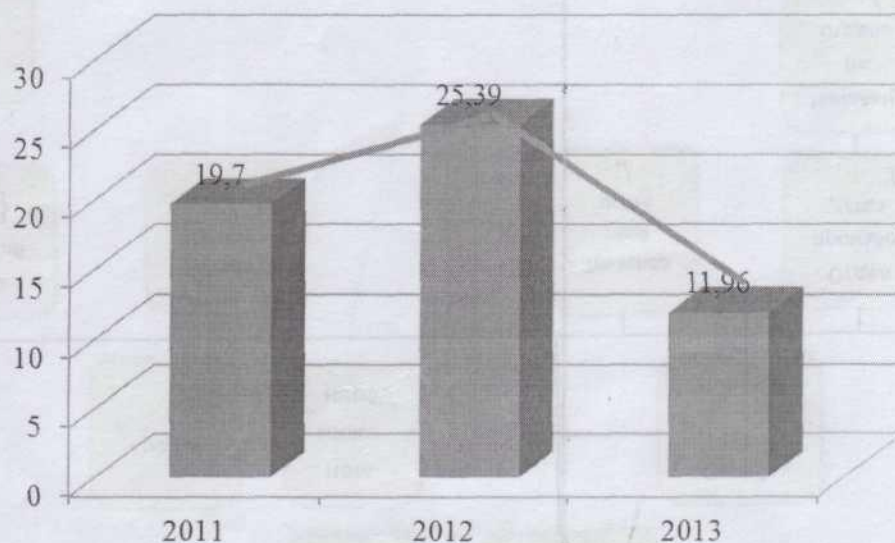
Наименование выпущенной продукции	2009	2010	2011	2012	2013
1. Строительство	81	65	39	33	24
2. Производство пеноблоков	0	11	44	56	68
3. Оказание услуг	19	24	17	11	8
Всего	100	100	100	100	100

Данные таблицы позволяют сделать вывод о том, что объем строительных работ в компании резко снижается, но растут объемы производства

строительных материалов (в частности пеноблоков). На сегодняшний день пеноблоки являются одним из самых рациональных и популярных стеновых материалов. Благодаря своим уникальным теплосберегающим характеристикам и невысокой цене они смогли отвоевать львиную долю рынка у некогда популярных кирпича и дерева.

Анализ экономических показателей деятельности предприятия [1] показал, что выручка от реализации значительно выросла в 2013 году, рост составил 31 %. Это объясняется тем, что на предприятии выросли объемы производства и реализации строительных материалов, которые пользуются повышенным спросом. Но одновременно с ростом объемов производства выросла и себестоимость, причем темпы ее роста выше темпов роста выручки на 16 %. Это соотношение негативно отразилось на сумме полученной прибыли, снижение которой по отношению к прошлому году составило 30 %.

Изменение показателя рентабельности производства, который представлен на рисунке 1, не имеет однонаправленной тенденции (в 2012 г. наблюдается его повышение, а в 2013 г. — снижение).



*Рисунок 1. Значения уровней рентабельности за три года, %*

Проведенный анализ показал, что снижение уровня рентабельности произошло в связи с ростом себестоимости продукции, но основные негативное

влияние произошло по причине изменения структуры выпускаемой продукции. Положительное влияние на уровень рентабельности оказали факторы — повышение уровня цен и увеличение объемов выпущенной продукции. В 2013 г. безубыточный объем продаж компании вырос и предприятию, чтобы покрыть постоянные расходы в 2013 г. необходимо выпустить продукции и оказать услуг на 8000 тыс. руб. больше, чем в 2012 году.

Анализ эффективности использования трудовых ресурсов [2] (таблица 2) показал, что прибыль в расчете на одного работника снизилась на 41 %, а на рубль заработной платы — на 46 %.

Таблица 2.

Расчет показателей рентабельности персонала

Показатели	2012	2013	Отклонение	
			абсолютное	относительное
Прибыль, тыс. руб.	4604	3193	-1411	69,36
Численность персонала, чел.	36	42	6	116,67
Фонд заработной платы, тыс. руб.	11424	14616	3192	127,94
Прибыль на рубль заработной платы	0,474	0,257	-0,2171	54,21
Прибыль на одного работника, тыс. руб.	150,472	89,452	-61,02	59,45

На это повлияли несколько факторов, а именно: капиталовооруженность труда, скорость оборота капитала и рентабельность оборота. Необходимо отметить, что, на предприятии ООО «ПримСтройГрупп», наблюдается негативная тенденция — темпы роста заработной платы опережают темпы роста производительности труда рисунок 2.

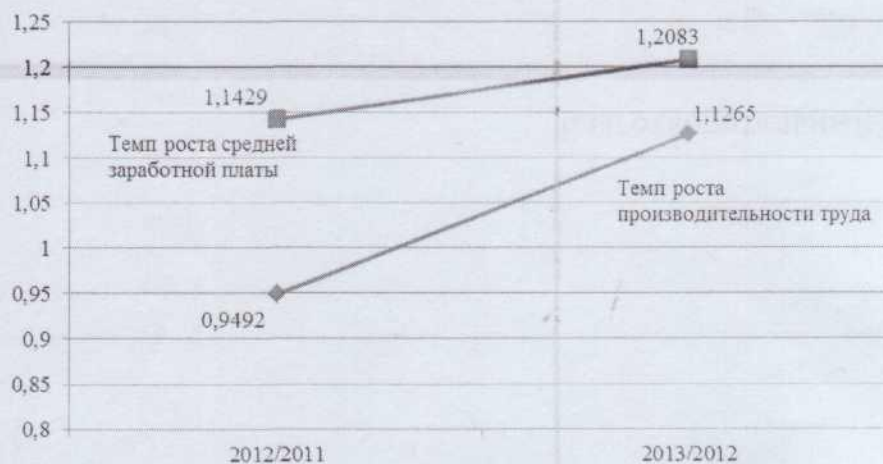


Рисунок 2. Соотношение темпов роста производительности труда и средней заработной платы в динамике

Таким образом, проведенный анализ подчеркивает необходимость проведения ряда мероприятий направленных на повышение уровня производительности труда.

В настоящее время в строительных бригадах предприятия ООО «ПримСтройГрупп» существует тарифная система оплаты труда, которую предлагается заменить на бестарифный подход. Бестарифный (распределительный) вариант организации заработной платы ставит заработок работника в полную зависимость от конечных результатов работы всей бригады [4]. Применительно к рассматриваемой ситуации предлагается сетка показателей, приведенных в таблице 3.

*Таблица 3.*

**Сетка коэффициентов трудового участия**

<b>Повышающие и понижающие коэффициенты</b>	<b>Значение КТУ</b>
<b>Повышающие коэффициенты</b>	
1. инициатива в предотвращении возможных простоев рабочих и оборудования	0,15
2. взаимопомощь, передача опыта работы другим членам бригады	0,2
3. экономия сырья, инструмента	0,1
<b>Понижающие коэффициенты</b>	
1. уклонение от выполнения срочных заданий, от помощи в разрешении возникающих производственных затруднений, от передачи другим членам коллектива положительного опыта работы	0,15
2. пассивность в отношении причин устранения недостатков в организации труда и производства, рационального использования рабочего времени (нарушение трудовой дисциплины)	0,15
3. допущение брака, сдерживание своим темпом общей производительности труда бригады.	0,15

Средний коэффициент участия принимается за единицу. Снижение его связывается с нерадивым отношением к труду, с невыполнением заданий бригадира низкой производительностью труда, нарушением трудовой и технологической дисциплины и правил техники безопасности. Повышение коэффициента участия практикуется в тех случаях, когда рабочие добиваются более высокой производительности труда, по сравнению с другими членами коллектива, когда они осваивают смежные специальности, проявляют инициативу при выполнении производственных заданий, достигают высокого качества выполняемых работ [3].

В настоящее время схема начисления заработной платы рабочим строительных профессий, работающих на объекте строительства жилого дома осуществляется по простой повременной системе оплаты труда, т. е. учитывается только квалификация рабочего и количество отработанного времени, и совсем не учитывает индивидуальный вклад рабочих в общее дело. По результатам окончания строительства фонд, выделенный на оплату труда рабочих (по смете) составил 362,872 тыс. руб. Для присвоения КТУ необходимо учесть все показатели, которые приведены в таблице 3.

Сравнение суммы начисленной заработной платы при повременной и бестарифной системы оплаты труда сведены в таблицу 4.

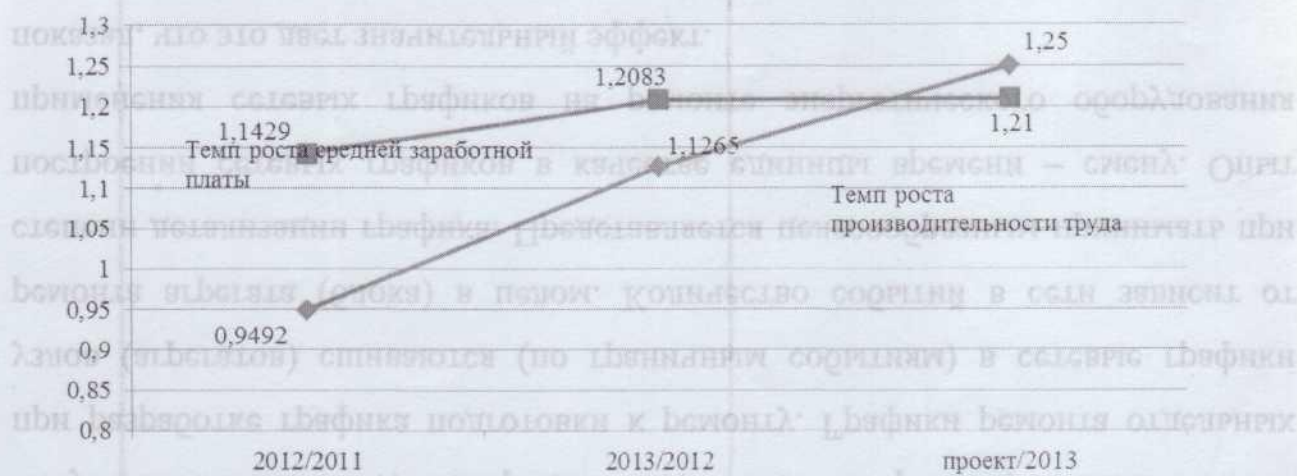
*Таблица 4.*

**Сравнение суммы начисленной заработной платы по двум вариантам**

ФИО	Сумма заработной платы, руб.		Отклонение
	повременная система	бестарифная система	
Рабочий	75000	114000	39000
Рабочий	75000	63950	-11050
Рабочий	54546	90720	36174
Вспомогательный рабочий	40908	24480	-16428
Вспомогательный рабочий	36000	43200	7200
Итого	281454	336350	54896

Так как новая система оплаты труда направлена на снижение и ликвидацию недостатков, выявленных в результате анализа, рост производительности труда произойдет за счет устранения непроизводительно потраченного времени. С учетом роста производительности труда результаты соотношения выработки и средней заработной платы изменятся, что отражено на рисунке 3.





**Рисунок 3. Планируемое соотношение темпов роста выработки средней заработной платы**

Таким образом, внедрение коллективной формы организации труда позволит повысить производительность труда на 25 %.

**Список литературы:**

1. Анализ финансовых результатов предприятия: учеб. пособие / Э.И. Крылов, В.М. Власова; ГУАП. — СПб., 2006. — 256 с.
2. Белокопытова О.С. Экономика труда. Ростов-на-Дону.: Феникс, 2011.
3. Пашуто В.П. Организация, нормирование и оплата труда на предприятии. М: ККОРАС. 2010.
4. Петрук Г.В. Решение кадровой проблемы на производственных предприятиях в условиях моногородов // Международный журнал прикладных и фундаментальных исследований. — 2014. — № 5 — С. 87—90  
 URL: [www.rae.ru/upfs/?section=content&op=show\\_article&article\\_id=5284](http://www.rae.ru/upfs/?section=content&op=show_article&article_id=5284)  
 (дата обращения: 18.11.2014).